



LCD COLOUR TELEVISION

(DE) - Setup-Handbuch

- Bitte lesen Sie den Abschnitt „Wichtige Sicherheitshinweise“, bevor Sie mit der Aufstellung und Inbetriebnahme des TVs beginnen.

(FR) - Guide d'installation initiale

- Veuillez lire les « Précautions de sécurité importantes » avant d'installer le téléviseur.

(IT) - Guida impostazione iniziale

- Si prega di leggere "Importanti precauzioni di sicurezza" prima d'impostare il televisore.

(NL) - Gids voor ingebruikname

- Lees de "Belangrijke veiligheidsmaatregelen" voordat u de TV in gebruik neemt.

(ES) - Guía para la configuración inicial

- Por favor, lea "Precauciones importantes de seguridad" antes de hacer los ajustes en el televisor.

(PT) - Guia de configuração inicial

- Antes de começar a configurar o televisor, leia as "Importantes Precauções de Segurança".

(TR) - Başlangıç kurulum kılavuzu

- Televizyonun kurulumunu yapmadan önce lütfen "Önemli güvenlik tedbirleri"ni okuyun.

(UK) - Посібник з початкової установки

- Прочитайте «Важливі запобіжні засоби по безпеці» перед встановленням телевізора.

(RU) - Руководство по начальной установке

- Перед началом настройки телевизора прочтите раздел «Важные меры предосторожности по безопасности».

(SV) - Grundläggande inställningsguide

- Läs "Viktiga säkerhetsföreskrifter" innan TV:n installeras.

(SU) - Alkusäätöjen opas

- Lue "Tärkeitä turvallisuutta koskevia huomautuksia" ennen kuin teet TV:n asetukset.

(DA) - Indledende opsætningsvejledning

- Læs "Vigtige sikkerhedsforskrifter" før opsætning af fjernsynet.

(GB) - Initial setup guide

- Please read "Important safety precautions" before setting up the TV.

(NO) - Veiledning for første gangs innstillinger

- Les "Viktige sikkerhetsregler" før du setter opp TV-apparatet.

(PL) - Instrukcja wstępnej konfiguracji

- Przed skonfigurowaniem telewizora należy przeczytać „Ważne uwagi dotyczące bezpieczeństwa”.

(HU) - Kezdeti beállítási útmutató

- A TV-készülék beállítása előtt olvassa el a „Fontos biztonsági előírások” című részt.

(CS) - Průvodce základním nastavením

- Před instalací televizoru si přečtete „Důležité bezpečnostní pokyny”.

(SK) - Sprievodca úvodným nastavením

- Pred nastavením televízora si prečítajte „Dôležité bezpečnostné predpisy”.

(ET) - Algseadistuse juhend

- Palun lugege enne teleri seadistamist läbi „Olulised ettevaatusabinõud”.

(LV) - Norādījumi par sākotnējo iestatīšanu

- Pirms televizora iestatīšanas, lūdzu, izlasiet sadaļu „Svarīgi drošības pasākumi”.

(LT) - Pradinės sąrankos vadovas

- Prašome perskaityti „Svarbios atsargumo priemonės” prieš nustatant televizorių.

(EL) - Οδηγός αρχικής εγκατάστασης

- Διαβάστε τις «Σημαντικές προφυλάξεις ασφαλείας» πριν εγκαταστήσετε την τηλεόραση.

(SL) - Priročnik za začetne nastavitve

- Pred namestitvijo televizorja preberite »Pomembni varnostni ukrepi«.






(RO) - Ghid de configurare inițială

- Vă rugăm să citiți „Măsuri de precauție” înainte de instalarea televizorului.

(HR) - Vodič za početno postavljanje

- Prije postavljanja televizora pročitajte "Važne mjere opreza".

A. Supplied accessories

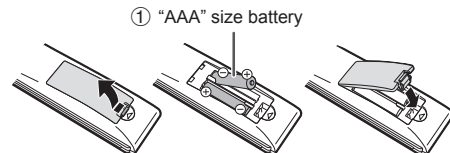
<p>① Remote control unit (x 1)</p> 	<p>② "AAA" size battery</p> 	<p>③ 3D Glasses (x 2)</p> 
<p>④ Stand unit (x 1)</p> 	<p>⑤ Initial setup guide ⑥ Important safety precautions ⑦ AC cord (x 1) (80 inch models only)</p> 	

	A	①	②	③
DE	Mitgeliefertes Zubehör	Fernbedienung (x 1)	Microbatterie („AAA“) (x 2)	3D-Brille (x 2)
FR	Accessoires fournis	Télécommande (x 1)	Pile de format « AAA » (x 2)	Lunettes 3D (x 2)
IT	Accessori forniti	Telecomando (x 1)	Batteria "AAA" (x 2)	Occhiali 3D (x 2)
NL	Bijsgeleverde accessoires	Afstandsbediening (x 1)	"AAA" formaat batterij (x 2)	3D bril (x 2)
ES	Accesorios suministrados	Mando a distancia (x 1)	Pila tamaño "AAA" (x 2)	Gafas 3D (x 2)
PT	Acessórios fornecidos	Controlo remoto (x 1)	Pilha de tamanho "AAA" (x 2)	Óculos 3D (x 2)
TR	Ürünle birlikte verilen aksesuarlar	Uzaktan kumanda ünitesi (x 1)	"AAA" pil (x 2)	3D gözlükler (x 2)
UK	Аксесуари, що входять до комплекту поставки	Пульт дистанційного управління (x 1)	Батарея розміру «AAA» (x 2)	3D-окулярів (x 2)
RU	Прилагаемые принадлежности	Пульт дистанционного управления (x 1)	Батарея размера «AAA» (x 2)	3D очки (x 2)
SV	Medföljande tillbehör	Fjärrkontroll (x 1)	Batteri av storlek "AAA" (x 2)	3D-glasögon (x 2)
SU	Vakiovarusteet	Kauko-ohjain (x 1)	"AAA"-koon paristo (x 2)	3D-lasit (x 2)
DA	Medfølgende tilbehør	Fjernbetjening (x 1)	Batteri i størrelse "AAA" (x 2)	3D-briller (x 2)
NO	Medfølgende tilbehør	Fjernkontroll (x 1)	"AAA" batteri (x 2)	3D-briller (x 2)
PL	Dostarczone wyposażenie	Pilot zdalnego sterowania (x 1)	Bateria typu „AAA" (x 2)	Okulary 3D (x 2)
HU	Mellékelt tartozékok	Távvezérlő (x 1)	„AAA" méretű elem (x 2)	3D szemüveg (x 2)
CS	Dodávané příslušenství	Dálkový ovladač (x 1)	Baterie velikosti „AAA" (x 2)	3D brýle (x 2)
SK	Dodávané príslušenstvo	Diaľkový ovládač (x 1)	Veľkosť batérie „AAA" (x 2)	3D okuliare (x 2)
ET	Tarnekomplekti kuuluvad tarvikud	Kaugjuhtimispuult (x 1)	„AAA"-suuruses patarei (x 2)	3D prillid (x 2)
LV	Piegādes komplektā ietilpošie piederumi	Tālvadības pults (x 1)	„AAA" izmēra baterija (x 2)	3D brillēs (x 2)
LT	Kartu pateikti priedai	Nuotolinio valdymo pultas (x 1)	„AAA" dydžio baterija (x 2)	3D akiniai (x 2)
EL	Παρεχόμενα παρελκόμενα	Τηλεχειριστήριο (x 1)	Μπαταρία μεγέθους «AAA» (x 2)	Γυαλιά 3D (x 2)
SL	Priložena dodatna oprema	Daljninski upravljajnik (x 1)	Baterija velikosti »AAA« (x 2)	3D-očala (x 2)
RO	Accesorii furnizate	Telecomandă (x 1)	Baterie tip „AAA" (x 2)	Ochelari 3D (x 2)
HR	Isporučeni pribor	Daljninski upravljač (x 1)	Baterija "AAA" veličine (x 2)	3D naočale (x 2)

A. Supplied accessories

	④	⑤	⑥	⑦
DE	Ständer (x 1)	Setup-Handbuch	Wichtige Sicherheitshinweise	Netzkabel (x 1) (Nur für 80-Zoll-Modelle)
FR	Ensemble du socle (x 1)	Guide d'installation initiale	Précautions de sécurité importantes	Cordon secteur (x 1) (Pour les modèles de 80 pouces uniquement)
IT	Stand (x 1)	Guida impostazione iniziale	Importanti precauzioni di sicurezza	Cavo CA (x 1) (Solo per modelli da 80 pollici)
NL	Standaard (x 1)	Gids voor ingebruikname	Belangrijke veiligheidsmaatregelen	Net snoer (x 1) (Alleen voor 80-inch modellen)
ES	Soporte (x 1)	Guía para la configuración inicial	Precauciones importantes de seguridad	Cable de red (x 1) (Solo para modelos de 80 pulgadas)
PT	Pedestal (x 1)	Guia de configuração inicial	Importantes Precauções de Segurança	Cabo de alimentação CA (x 1) (Para modelos de 80 polegadas apenas)
TR	Stant ünitesi (x 1)	Başlangıç kurulum kılavuzu	Önemli güvenlik tedbirleri	AC kablosu (x 1) (Yalnızca 80 inç'lik modeller için)
UK	Підставка (x 1)	Посібник з початкової установки	Важливі запобіжні засоби по безпеці	Шнур живлення змінного струму (x 1) (Лише для 80 дюймових моделей)
RU	Подставка (x 1)	Руководство по начальной установке	Важные меры предосторожности по безопасности	Шнур питания переменного тока (x 1) (Только для моделей с диагональю 80 дюймов)
SV	Ställ (x 1)	Grundläggande installationsguide	Viktiga säkerhetsföreskrifter	Nätkabel (x 1) (gäller endast 80-tums modeller)
SU	Jalusta (x 1)	Alkusaätöjen opas	Tärkeitä turvallisuuatta koskevia huomautuksia	Verkköjohto (x 1) (Vain 80 tuuman malleille)
DA	Stativ (x 1)	Indledende opsætningsvejledning	Vigtige sikkerhedsforskrifter	Netledning (x 1) (kun for modeller med 80")
NO	Stativ (x 1)	Veiledning for første gangs innstillinger	Viktige sikkerhetsregler	Vekselstrømkabel (x 1) (kun for 80 tomers modeller)
PL	Podstawka (x 1)	Instrukcja wstępnej konfiguracji	Ważne uwagi dotyczące bezpieczeństwa	Kabel zasilający (x 1) (Tylko dla modeli 80-calowych)
HU	Állvány (x 1)	Kezdeti beállítási útmutató	Fontos biztonsági előírások	Hálózati kábel (x 1) (Csak 80 collos típusokhoz)
CS	Podstavec (x 1)	Průvodce základním nastavením	Důležité bezpečnostní pokyny	Přívodní kabel (x 1) (Pouze pro 80palcové modely)
SK	Podstavec (x 1)	Sprievodca úvodným nastavením	Dôležité bezpečnostné predpisy	Napájací kábel (x 1) (Len pre 80-palcové modely)
ET	Alus (x 1)	Algseadistuse juhend	Olulised ettevaatusabinõud	Toitekaabel (x 1) (Ainult 80-tolliste mudelitele)
LV	Statīvs (x 1)	Norādījumi par sākotnējo iestatīšanu	Svarīgi drošības pasākumi	Strāvas padeves vads (x 1) (tikai 80 collu modeļiem)
LT	Stovas (x 1)	Pradinės sąrankos vadovas	Svarbios atsargumo priemonės	Kintamosios srovės laidas (x 1) (tik 80 colių modeliams)
EL	Μονάδα βάσης στήριξης (x 1)	Οδηγός αρχικής εγκατάστασης	Σημαντικές προφυλάξεις ασφαλείας	Καλώδιο AC (x 1) (Μόνο για μοντέλα 80 ιντσών)
SL	Stojalo (x 1)	Priložnik za začetne nastavitve	Pomembni varnostni ukrepi	Napajalni kabel (x 1) (Samo za 80-palčne modele)
RO	Suport (x 1)	Ghid de configurare inițială	Măsuri de precauție importante	Cablul de alimentare (x 1) (Exclusiv pentru modele de 80 inch)
HR	Postolje (x 1)	Vodič za početno postavljanje	Važne mjere opreza	AC kabel (x 1) (Samo za modele od 80 inča)

B. Inserting the batteries

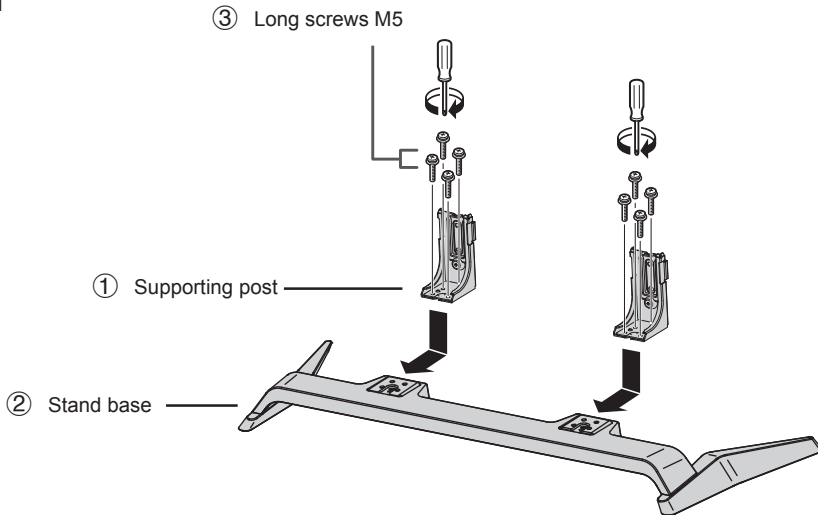


	B	①
DE	Einlegen der Batterien	Microbatterie („AAA“)
FR	Insertion des piles	Pile de format « AAA »
IT	Inserimento delle batterie	Batteria "AAA"
NL	Plaatsen van de batterijen	"AAA" formaat batterij
ES	Colocación de las pilas	Pila tamaño "AAA"
PT	Colocar as pilhas	Pilha de tamanho "AAA"
TR	Pillerin takılması	"AAA" pil
UK	Вставлення батарей	Батарея розміру «AAA»

RU	Установка батарей	Батарея размера «AAA»
SV	Isättning av batterier	Batteri av storlek "AAA"
SU	Paristojen asettaminen	"AAA"-koon paristo
DA	Isætning af batterierne	Batteri i størrelse "AAA"
NO	Sette inn batteriene	"AAA" batteri
PL	Wkładanie baterii	Bateria typu „AAA"
HU	Az elemek behelyezése	„AAA” méretű elem
CS	Vložení baterií	Baterie velikosti „AAA"
SK	Vloženie batérií	Veľkosť batérie „AAA"
ET	Patareide sissepanemine	„AAA”-suuruses patarei
LV	Bateriju ievietošana	„AAA” izmēra baterija
LT	Baterijų dėjimas	„AAA” dydžio baterija
EL	Τοποθέτηση των μπαταριών	Μπαταρία μεγέθους «AAA»
SL	Vstavljanje baterij	Baterija velikosti »AAA«
RO	Introducerea bateriilor	Baterie tip „AAA"
HR	Umetanje baterija	Baterija "AAA" veličine

C. Attaching the stand unit

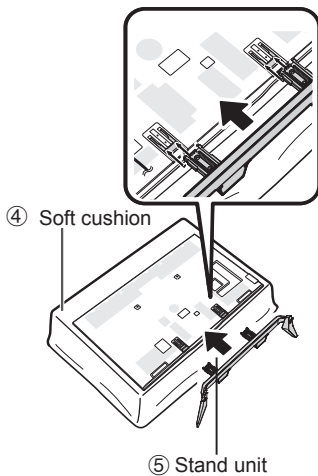
1



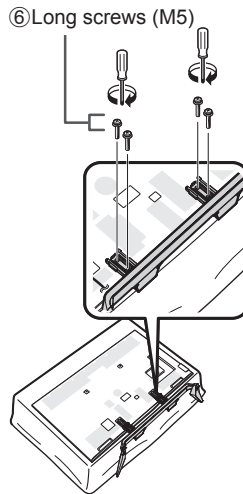
	C	①	②	③
DE	Anbringen des Ständers	Stütze	Standfuss	Lange Schrauben (M5)
FR	Pose de l'ensemble du socle	Pied de soutien	Base du socle	Vis longues (M5)
IT	Fissare lo stand	Montante di sostegno	Base di supporto	Viti lunghe (M5)
NL	Bevestigen van de standaard	Steun	Standaardvoetstuk	Lange schroeven (M5)
ES	Acoplamiento del soporte	Poste de apoyo	Base del soporte	Tornillos largos (M5)
PT	Colocar o pedestal	Elemento de suporte	Base do pedestal	Parafusos compridos (M5)
TR	Stant ünitesinin takılması	Destek	Stant kaidesi	Uzun vidalar (M5)
UK	Прикріплення підставки	Підпорка для підставк	Основа підставки	Довгі гвинти (M5)
RU	Крепление подставки	Подпорка для подставки	Основание подставки	Длинные винты (M5)
SV	Montering av stället	Stödbalk	Ställets bas	Långa skruvar (M5)
SU	Jalustan kiinnittäminen	Jalustan tukipaikka	Jalustan alusta	Pitkät ruuvit (M5)
DA	Montering af stativet	Støttestang	Stativbase	Lange skruer (M5)
NO	Feste stativet	Støttestolpe	Stativsokkel	Lange skruer (M5)
PL	Montaż podstawki	Wspornik podstawki	Podłoże podstawki	Długie śruby (M5)
HU	Az állvány csatlakoztatása	Tartóláb	Állvány alja	Hosszú csavarok (M5)
CS	Připojení podstavce	Nosný sloupek	Podstavec	Dlouhé šrouby (M5)
SK	Pripojenie podstavca	Podporný stojan	Podstavec stojana	Dlhé skrutky (M5)
ET	Aluse kinnitamine	Tugipost	Alus	Pikad kruvid (M5)
LV	Statīva piestiprināšana	Statīva balsts	Statīva pamatne	Garās skrūves (M5)
LT	Stovo pritvirtinimas	Atraminė kojėlė	Stovo pagrindas	Ilgai varžtai (M5)
EL	Προσάρτηση της μονάδας της βάσης στηρίξης	Ορθοστάτης	Βάση στηρίξης	Μακριές βίδες (M5)
SL	Pritrditev stojala	Podporni steber	Podstavek stojala	Dolgi vijaki (M5)
RO	Ataşarea suportului	Stâlp de susţinere	Bază suport	Şuruburi lungi (M5)
HR	Pričvršćivanje postolja	Podupirač	Postolja	Dugi vijci (M5)

C. Attaching the stand unit

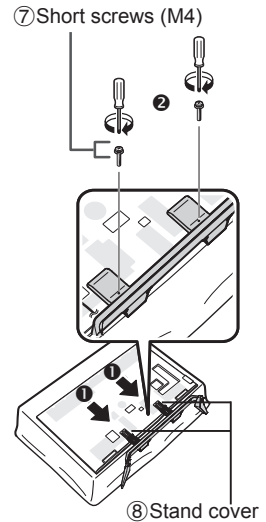
2



3



4

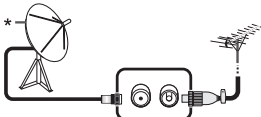


	④	⑤	⑥	⑦	⑧
DE	Weiches Polster	Ständer	Lange Schrauben (M5)	Kurze Schraube (M4)	Ständerabdeckung
FR	Coussin moelleux	Ensemble du socle	Vis longues (M5)	Vis courte (M4)	Cache-socle
IT	Assorbi impatto	Stand	Viti lunghe (M5)	Vite corte (M4)	Coperchio dello stand
NL	Zacht kussen	Standaard	Lange schroeven (M5)	Korte schroef (M4)	Standaardafdekking
ES	Superficie blanda	Soporte	Tornillos largos (M5)	Tornillos cortos (M4)	Cubierta del soporte
PT	Almofada macia	Pedestal	Parafusos compridos (M5)	Parafuso curtos (M4)	Tampa do pedestal
TR	Yumuşak yastık	Stant ünitesi	Uzun vidalar (M5)	Kısa vida (M4)	Stant kapağı
UK	М'який амортизуючий матеріал	Підставка	Довгі гвинти (M5)	Короткі гвинт (M4)	Кришка підставки
RU	Мякий амортизирующий материал	Подставка	Длинные винты (M5)	Короткий винт (M4)	Крышка подставки
SV	Mjuk kudde	Ställ	Långa skruvar (M5)	Korta skruv (M4)	Ställskydd
SU	Pehmike	Jalusta	Pitkät ruuvit (M5)	Lyhyet ruuvi (M4)	Jalustan kansi
DA	Blød pude	Stativ	Lange skruer (M5)	Kort skruv (M4)	Stativdæksel
NO	Myk pute	Stativ	Lange skruer (M5)	Korte skruer (M4)	Stativdeksel
PL	Miękka osłona	Podstawa	Długie śruby (M5)	Krótkie śruby (M4)	Pokrywa podstawki
HU	Puha alátét	Állvány	Hosszú csavarok (M5)	Rövid csavar (M4)	Állvány fedele
CS	Měkká podložka	Podstavec	Dlouhé šrouby (M5)	Krátké šroub (M4)	Kryt podstavce
SK	Mäkká podložka	Podstavec	Dlhé skrutky (M5)	Krátke skrutka (M4)	Kryt stojana
ET	Pehme polsterdus	Alus	Pikad kruvid (M5)	Lühikesed kruvi (M4)	Aluse kate
LV	Mīksta polsterējums	Statīvs	Garās skrūves (M5)	Īsās skrūve (M4)	Statīva vāks
LT	Minkštas paklotas	Stovas	Ilgai varžtai (M5)	Trumpi varžtas (M4)	Stovo gaubtas
EL	Μαλακή προστατευτική επένδυση	Μονάδα βάσης στήριξης	Μακρίες βίδες (M5)	Κοντές βίδες (M4)	Κάλυμμα βάσης στήριξης
SL	Mehka blazina	Enota stojala	Dolgi vijaki (M5)	Kratki vijak (M4)	Pokrov stojala
RO	Pernă moale	Unitate suport	Șuruburi lungi (M5)	Șurub scurte (M4)	Capac suport
HR	Mekani jastuk	Postolje	Dugi vijci (M5)	Kratki vijak (M4)	Poklopac postolja

Initial installation

Follow the steps below one by one when using the TV for the first time. Some steps may not be necessary depending on your TV installation and connection.

- 1 Connect an antenna cable to the antenna terminal.



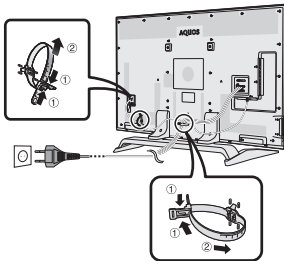
* Only connect a satellite antenna to models capable of receiving satellite broadcasts

- 2 If necessary, insert a CA card into the CI slot to watch scrambled broadcasts.



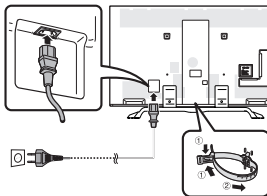
- 3 Plug the AC cord into the AC outlet.

■ For 60/70 inch models



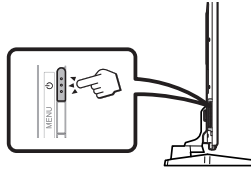
- Place the TV close to the AC outlet, and keep the power plug within reach.
- Product shape varies in some countries.

■ For 80 inch models



- Place the TV close to the AC outlet, and keep the power plug within reach.
- Product shape varies in some countries.

- 4 Press on the TV.



- 5 Run the initial auto installation.
 - Follow the guide on the TV screen to set the following settings.

- Language setting
- Home/Store setting
- Country setting*1
- PIN setting
- Channel search setting
 - Digital search
 - Terrestrial
 - Cable*2
 - Analogue search
 - Satellite search*1

*1 Some models do not have this setting.

*2 Refer to the operation manual stored in the TV for details on the settings for cable broadcasts.



Start searching channels

Viewing the operation manual stored in the TV

- Refer to the operation manual (JPEG) stored in the TV for details.

- 1 Press (HOME) and the "HOME" screen will be displayed.



- 2 Press /// to select "Manual", and then press **OK**.
- 3 Select the folder/file you wish to view.

NOTE

- To change the language of the operation manual, please select the folder of the language to which you would like to change. The language of the operation manual will not change even if the OSD language in the language settings from the TV main menu is changed.
- If you open the operation manual during USB-recording, a caution screen will be displayed that confirms your consent to stop recording.
- When the operation manual is displayed, returning to the "HOME" screen is not possible by pressing (Return). Press (HOME) on the remote control to return to the "HOME" screen.

Operation manual content stored in the TV

Introduction

Dear SHARP customer	GB01
Contents	GB01
Important safety precautions	GB02
Supplied accessories	GB04
Optional accessories	GB04

Preparation

Attaching the stand unit	GB05
Using the remote control unit	GB06

Part names and functions

TV (front/side view)	GB07
TV (rear view)	GB07
Remote control unit	GB08

Quick guide

Operation overview	GB09
Inserting the CA card into the CI module	GB11
Recording CAM PIN setting	GB11
CI plus 1.3 Standard	GB11
Using the HOME screen	GB12
Using the Menu screen	GB13
Using Software keyboard	GB13

Initial auto installation

Initial auto installation	GB14
---------------------------------	------

Watching TV

Daily operation	GB18
Favourite Channel Information	GB20
Operator profile	GB20
EPG	GB21
Teletext	GB24

Connecting external devices

Introduction to connections	GB26
Video connections	GB27
Audio connections	GB29

AQUOS LINK

Controlling HDMI devices using AQUOS LINK	GB30
AQUOS LINK connection	GB31
AQUOS LINK setup	GB32
Operating an AQUOS LINK device	GB32
Using a Smartphone with the TV	GB34

Basic adjustment

Picture settings	GB35
Audio settings	GB38
Power save settings	GB39
View settings	GB40
Individual setting — PIN	GB43
Individual setting — Clock	GB43
Individual setting — Language	GB44

Useful viewing functions

Optional features settings	GB45
Additional features	GB48
Miracast (Mirroring)	GB50

Other useful features

USB-recording	GB51
How to operate USB-recording	GB52
SD/USB media/Home network	GB55
Selecting the picture size for photo mode	GB56
USB device compatibility	GB58
Home network server compatibility	GB58
Selecting the picture size for video mode	GB58

Connecting a PC

Connecting a PC	GB59
Displaying a PC image on the TV	GB59
PC control of the TV	GB62

Network setup

Connecting to the network	GB64
---------------------------------	------

Net TV

What is Net TV?	GB66
NETFLIX	GB66
Operations in Net TV	GB66

Enjoying 3D image viewing

Before using the 3D glasses	GB67
Preparing for the 3D glasses	GB68
Using the 3D glasses	GB69
Cautions for 3D image viewing	GB71
Display format for 3D and 2D images	GB72
Viewing 3D images	GB73
Configuring the TV settings to enhance 3D image viewing	GB74
Specifications — 3D glasses	GB76
Troubleshooting — 3D Images	GB76

Appendix

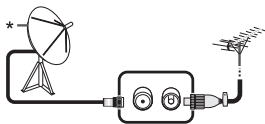
Troubleshooting	GB77
Updating your TV via DVB-T/T2/C/S/S2	GB79
Getting update information	GB79
Information on the software licence for this product	GB80
Deactivating Netflix function	GB80
Updating your TV via USB/network	GB80
Trademarks	GB81
Software licences for Net TV	GB82
Disclaimers for services using the Internet	GB82
Specifications	GB83
Specifications (Wireless LAN)	GB84
Specifications (Bluetooth)	GB84
Environmental specifications	GB85
Mounting the TV on a wall	GB85
Wall mount kit specifications	GB86
Dimensional drawings	GB88
EU Energy Label for Televisions	GB90

GB

Anfängliche Installation

Führen Sie bei der Inbetriebnahme des TV zunächst der Reihe nach die folgenden Schritte durch. Je nach TV-Installation und Anschlüssen sind einige der Schritte eventuell nicht erforderlich.

- 1 Schließen Sie das Antennenkabel an die Antennenbuchse an.



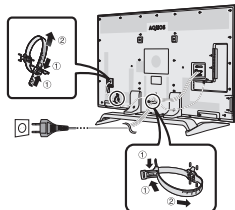
* Schließen Sie eine Satellitenantenne nur an Modelle an, die für den Empfang von Satellitenprogrammen geeignet sind.

- 2 Erforderlichenfalls die CA-Karte für verschlüsselte Programme in den CI-Steckplatz einsetzen.



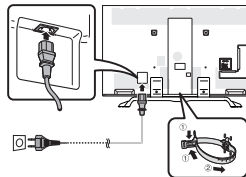
- 3 Schließen Sie das Netzkabel an die Netzsteckdose an.

Für 60/70-Zoll-Modelle



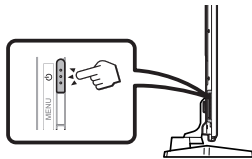
- Stellen Sie den TV nahe an einer Netzsteckdose auf und sorgen Sie dafür, dass der Netzstecker gut zugänglich ist.
- Das Produkt kann je nach Lieferland Unterschiede aufweisen.

Für 80-Zoll-Modelle



- Stellen Sie den TV nahe an einer Netzsteckdose auf und sorgen Sie dafür, dass der Netzstecker gut zugänglich ist.
- Das Produkt kann je nach Lieferland Unterschiede aufweisen.

- 4 Drücken Sie am TV.



- 5 Führen Sie die anfängliche Autoinstallation durch.
- Befolgen Sie bei den nachfolgenden Einstellungen die auf dem TV-Bildschirm erscheinenden Anleitungen.

- Sprache-Einstellung
- Daheim/Geschäft-Einstellung
- Landeinstellung*1
- Geheimnummer-Einstellung
- Kanalsuche-Einstellung

- Digitalsuche
 - Terrestrisch
 - Kabel*2
- Analogsuche
- Satellitensuche*1

- *1 Bei einigen Modellen ist diese Einstellung nicht vorhanden.
*2 Weitere Informationen zu den Einstellungen für Kabelprogramme finden Sie in der auf dem TV gespeicherten Bedienungsanleitung.



Starten Sie die Kanalsuche

Anzeigen der auf dem TV gespeicherten Bedienungsanleitung

- Weitere Informationen finden Sie in der auf dem TV gespeicherten Bedienungsanleitung (JPEG).

- 1 Durch Drücken von (HOME) wird der „HOME“-Bildschirm angezeigt.



- 2 Wählen Sie mit „Manual“ und drücken Sie dann **OK**.

- 3 Wählen Sie den Ordner bzw. die Datei, die Sie ansehen möchten.

ZUR BEACHTUNG

- Zum Ändern der Sprache der Bedienungsanleitung wählen Sie bitte den Ordner der gewünschten Sprache. Die Sprache der Bedienungsanleitung wird nicht geändert, selbst wenn die OSD-Anzeigesprache im Hauptmenü des TV geändert wird.
- Wenn Sie die Bedienungsanleitung während der USB-Aufnahme öffnen, wird ein Bildschirm mit einem Warnhinweis angezeigt, in dem Sie bestätigen müssen, dass die Aufnahme beendet werden soll.
- Während die Bedienungsanleitung angezeigt wird, kann durch Drücken von (Zurück) nicht wieder zum „HOME“-Bildschirm gewechselt werden. Drücken Sie (HOME) auf der Fernbedienung, um wieder zum „HOME“-Bildschirm zu wechseln.

Auf dem TV gespeicherter Bedienungsanleitungsinhalt

Einleitung

Verehrter SHARP-Kunde	DE01
Inhaltsverzeichnis	DE01
Wichtige Sicherheitshinweise	DE02
Mitgeliefertes Zubehör	DE04
Sonderzubehör	DE04

Vorbereitung

Anbringen des Ständers	DE05
Benutzung der Fernbedienung	DE06

Bezeichnungen und Funktionen

TV (Vorderseite/Seitenansicht)	DE07
TV (Rückseite)	DE07
Fernbedienung	DE08

Kurzanleitung

Übersicht über die Bedienung	DE09
Einsetzen der CA-Karte in das CI-Modul	DE11
Aufzeichnen von CAM PIN-Einstellungen	DE11
CI Plus 1.3-Standard	DE11
Verwenden des HOME-Bildschirms	DE12
Verwenden des Menüs	DE13
Verwenden der Softwaretastatur	DE13

Anfängliche Autoinstallation

Anfängliche Autoinstallation	DE14
------------------------------------	------

Fernsehen

Täglicher Betrieb	DE18
Information bevorzugter Kanal	DE20
Operatorprofil	DE20
EPG	DE21
Teletext	DE24

Anschließen von externen Geräten

Einführung zu den Anschlüssen	DE26
Videoanschlüsse	DE27
Audioverbindungen	DE29

AQUOS LINK

Steuern von HDMI-Geräten über AQUOS LINK	DE30
AQUOS LINK-Anschluss	DE31
AQUOS LINK-Einstellungen	DE32
Bedienen eines AQUOS LINK-Geräts	DE32
Verwenden eines Smartphones zusammen mit dem TV	DE34

Grundeinstellung

Bildeinstellungen	DE35
Toneinstellungen	DE38
Stromspareinstellungen	DE39
Bildeinstellungen	DE40
Individuelle Einstellung — Geheimnr.	DE43
Individuelle Einstellung — Uhrzeit	DE43
Individuelle Einstellung — Sprache	DE44

Praktische Betrachtungsfunktionen

Einstellungen für optionale Funktionen	DE45
Zusätzliche Funktionen	DE48
Miracast (Spiegelung)	DE50

Weitere praktische Funktionen

USB-Aufnahme	DE51
Betriebsweise der USB-Aufnahme	DE52
SD/USB-Medien/Heimnetzwerk	DE55
Ändern Sie die Fotogröße	DE56
USB-Gerätekompatibilität	DE58
Kompatibilität mit Heimnetzwerkserver	DE58
Wählen der Bildgröße für den Videomodus	DE58

Anschließen eines PC

Anschließen eines PC	DE59
Anzeigen eines PC-Bilds auf dem TV	DE59
PC-Steuerung des TV	DE62

Netzwerk-Einstellungen

Anschließen an das Netzwerk	DE64
-----------------------------------	------

Net TV

Was ist Net TV?	DE66
NETFLIX	DE66
Bedienung von Net TV	DE66

Betrachten von 3D-Bildern

Vor der Benutzung der 3D-Brille	DE67
Vorbereiten der 3D-Brille	DE68
Benutzen der 3D-Brille	DE69
Vorsichtsmaßnahmen zum Betrachten von 3D-Bildern	DE71
Anzeigeformat für 3D- und 2D-Bilder	DE72
Betrachten von 3D-Bildern	DE73
Anpassen der TV-Einstellungen für verbesserte 3D-Bildbetrachtung	DE74
Technische Daten — 3D-Brille	DE76
Fehlersuche — 3D-Bilder	DE76

Anhang

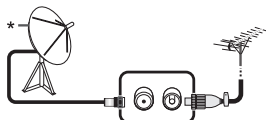
Fehlersuche	DE77
Updates des TV über DVB-T/T2/C/S/S2	DE79
Abrufen von Update-Informationen	DE79
Informationen zur Software-Lizenz für dieses Produkt	DE80
Deaktivierung von Netflix Funktion	DE80
Updates des TV per USB/Netzwerk	DE80
Warenzeichen	DE81
Software-Lizenzen für Net TV	DE82
Haftungsausschluss für Internetdienste	DE82
Technische Daten	DE83
Technische Daten (Wireless LAN)	DE84
Technische Daten (Bluetooth)	DE84
Umweltrelevante technische Daten	DE85
Befestigen des TV an einer Wand	DE85
Spezifikationen für das Wandmontage-Kit	DE86
Maßzeichnungen	DE88
EU-Energieeffizienzzeichen für Fernsehergeräte	DE90

DE

Installation initiale

Suivez une par une les étapes ci-dessous lorsque vous utilisez le téléviseur pour la première fois. Il se peut que certaines étapes ne soient pas nécessaires en fonction de l'installation et des raccordements de votre téléviseur.

- 1 Branchez le câble d'antenne à la prise d'antenne.



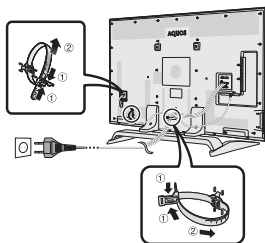
* Ne branchez une antenne satellite que sur les modèles capables de recevoir des chaînes satellites

- 2 Au besoin, insérez la carte CA dans la fente CI pour voir les émissions cryptées.



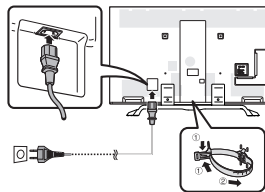
- 3 Branchez le cordon secteur dans la prise électrique.

■ Pour les modèles de 60/70 pouces



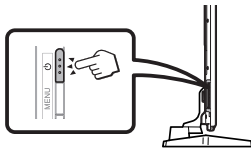
- Placez le téléviseur près de la prise électrique et gardez la fiche du cordon d'alimentation à proximité.
- La forme de la prise peut être différente dans certains pays.

■ Pour les modèles de 80 pouces



- Placez le téléviseur près de la prise électrique et gardez la fiche du cordon d'alimentation à proximité.
- La forme de la prise peut être différente dans certains pays.

- 4 Appuyez sur du téléviseur.



- 5 Exécutez l'auto installation initiale.

- Suivez le guide sur l'écran du téléviseur pour procéder aux réglages suivants.

- Réglage de la langue
- Réglage Domicile/ Magasin
- Réglage pays*1
- Réglage du code secret
- Réglage de la recherche de canaux

- Recherche numérique
 - Hertzienne
 - Câble*2
- Recherche analogique
- Recherche de satellites*1

*1 Certains modèles ne possèdent pas ce réglage.

*2 Reportez-vous au mode d'emploi conservé dans le téléviseur pour en savoir plus sur les réglages des émissions par câble.



Lancer la recherche des canaux

Visionnement du mode d'emploi conservé dans le téléviseur

- Reportez-vous au mode d'emploi (JPEG) conservé dans le téléviseur pour en savoir plus.

- 1 Appuyez sur (HOME) pour afficher l'écran « HOME ».



- 2 Appuyez sur pour sélectionner « Manual », et appuyez ensuite sur .

- 3 Sélectionnez le dossier ou fichier que vous souhaitez consulter.

REMARQUE

- Pour modifier la langue du mode d'emploi, sélectionnez le dossier de la langue que vous souhaitez utiliser. La langue du mode d'emploi ne changera pas même si la langue de l'OSD dans les réglages de langue dans le menu principal du téléviseur est modifiée.
- Si vous ouvrez le mode d'emploi pendant l'enregistrement USB, un écran d'avertissement s'affiche pour confirmer votre accord d'arrêter l'enregistrement.
- Lorsque le mode d'emploi est affiché, il est impossible de revenir à l'écran « HOME » en appuyant sur (Retour). Appuyez sur (HOME) de la télécommande pour revenir à l'écran « HOME ».

Contenu du mode d'emploi conservé dans le téléviseur

Introduction

Cher client SHARP	FR01
Table des matières	FR01
Précautions de sécurité importantes	FR02
Accessoires fournis	FR04
Accessoires en option	FR04

Préparation

Pose de l'ensemble du socle	FR05
Utilisation de la télécommande	FR06

Nomenclature et fonctions

Téléviseur (vue de face/de côté)	FR07
Téléviseur (vue de dos)	FR07
Télécommande	FR08

Guide rapide

Aperçu du fonctionnement	FR09
Insertion de la carte CA dans le module CI	FR11
Enregistrement du réglage du code secret CAM	FR11
Norme CI Plus 1.3	FR11
Utilisation de l'écran HOME	FR12
Utilisation de l'écran du Menu	FR13
Utilisation du clavier virtuel	FR13

Auto installation initiale

Auto installation initiale	FR14
----------------------------------	------

Regarder la télévision

Opérations quotidiennes	FR18
Informations Concernant les Canaux Favoris	FR20
Profil d'opérateur	FR20
EPG	FR21
Télétexte	FR24

Raccordement d'appareils externes

Présentation des branchements	FR26
Connexions vidéo	FR27
Connexions audio	FR29

AQUOS LINK

Commande d'appareils HDMI à l'aide d'AQUOS LINK	FR30
Connexion AQUOS LINK	FR31
Réglage AQUOS LINK	FR32
Commande d'un appareil AQUOS LINK	FR32
Utilisation d'un smartphone avec le téléviseur	FR34

Réglage de base

Réglages de l'image	FR35
Réglages audio	FR38
Réglages de l'économie d'énergie	FR39
Voir les réglages	FR40
Réglage individuel — Code secret	FR43
Réglage individuel — Horloge	FR43
Réglage individuel — Langue	FR44

Fonctions de visualisation pratiques

Réglages des fonctions optionnelles	FR45
Fonctionnalités supplémentaires	FR48
Miracast (Mode miroir)	FR50

Autres fonctions pratiques

Enregistrement USB	FR51
Comment utiliser l'enregistrement USB	FR52

Support SD/USB/Réseau local	FR55
Sélection de la taille d'image pour le mode photo	FR56
Compatibilité des périphériques USB	FR58
Compatibilité du serveur Réseau local	FR58
Sélection de la taille d'image pour le mode vidéo	FR58

Branchement d'un ordinateur

Branchement d'un ordinateur	FR59
Affichage de l'image d'un ordinateur sur le téléviseur	FR59
Commande du téléviseur par ordinateur	FR62

Configuration réseau

Connexion au réseau	FR64
---------------------------	------

Net TV

Qu'est-ce que Net TV ?	FR66
NETFLIX	FR66
Fonctionnement de Net TV	FR66

Visionnement d'images 3D

Avant d'utiliser les Lunettes 3D	FR67
Préparation des lunettes 3D	FR68
Utilisation des lunettes 3D	FR69
Précautions relatives au visionnement d'images 3D	FR71
Format d'affichage pour les images 3D et 2D	FR72
Visionnement d'images 3D	FR73
Configuration des réglages du téléviseur pour améliorer le visionnement d'images 3D	FR74
Spécifications — lunettes 3D	FR76
Que faire en cas d'anomalie ? — Images 3D	FR76

Annexe

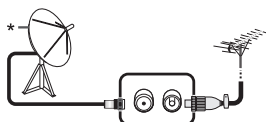
Que faire en cas d'anomalie ?	FR77
Mise à jour de votre téléviseur via DVB-T/T2/C/S/S2	FR79
Obtenir des informations sur la mise à jour	FR79
Informations sur la licence d'utilisation du logiciel pour ce produit	FR80
Désactivation de la fonction Netflix	FR80
Mise à jour du téléviseur via USB/réseau	FR80
Marques	FR81
Licences logicielles pour Net TV	FR82
Avis de non-responsabilité pour les services utilisant Internet	FR82
Fiche technique	FR83
Spécifications (LAN sans fil)	FR84
Spécifications (Bluetooth)	FR84
Spécifications environnementales	FR85
Installation du téléviseur sur un mur	FR85
Spécifications du kit de montage mural	FR86
Schémas dimensionnels	FR88
Étiquette énergie européenne pour les télévisions	FR90

FR

Installazione iniziale

Quando si utilizza il televisore per la prima volta seguire le seguenti fasi. Alcune fasi possono non essere necessarie a seconda dell'installazione e del collegamento del televisore.

- 1 Collegare il cavo dell'antenna al terminale dell'antenna.



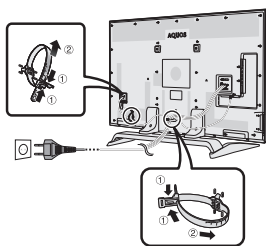
* Collegare l'antenna satellitare solo ai modelli in grado di ricevere trasmissioni satellitari.

- 2 Se necessario inserire la scheda CA nella slot CI per vedere trasmissioni criptate.



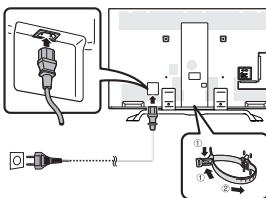
- 3 Inserire il cavo CA nella presa CA.

■ Per modelli da 60/70 pollici




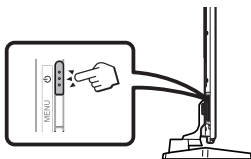
- Posizionare il televisore vicino alla presa CA di corrente e mantenere la spina a poca distanza.
- La forma dell'apparecchio varia a seconda del paese.

■ Per modelli da 80 pollici



- Posizionare il televisore vicino alla presa CA di corrente e mantenere la spina a poca distanza.
- La forma dell'apparecchio varia a seconda del paese.

- 4 Premere  sul televisore.



- 5 Eseguire l'autoinstallazione iniziale.
 - Seguire la guida sullo schermo del televisore per effettuare le seguenti impostazioni.

- Impostazione lingua
- Impostazione Casa/ Grande Magazzino
- Impostazione paese*¹
- Impostazione codice segreto
- Impostazione ricerca canale

- Ricerca digitale
 - Terrestre
 - Cavo*²
- Ricerca analogica
- Ricerca satellite*¹

*¹ Alcuni modelli non hanno questa impostazione.


*² Fare riferimento al manuale di istruzioni memorizzato nel televisore per dettagli relativi alle impostazioni per le trasmissioni via cavo.



Avviare la ricerca dei canali

Visualizzazione del manuale di istruzioni memorizzato nel televisore

- Per i dettagli fare riferimento al manuale di istruzioni (formato JPEG) memorizzato nel televisore.

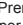
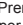
- 1 Premere  (HOME) per visualizzare la schermata "HOME".



- 2 Premere  per selezionare "Manual" e poi premere OK.

- 3 Selezionare la cartella/il file che si desidera visionare.

NOTA

- Per modificare la lingua del manuale di istruzioni, selezionare la cartella della lingua che si desidera consultare. La lingua del manuale di istruzioni non viene modificata anche se viene cambiata la lingua OSD nelle impostazioni della lingua del menu principale del televisore.
- Se il manuale di istruzioni viene aperto durante la registrazione con USB, appare sullo schermo un messaggio di avvertimento che richiede la conferma dell'interruzione della registrazione.
- Quando viene visualizzato il manuale di istruzioni, non è possibile ritornare alla schermata "HOME" premendo  (Indietro). Premere  (HOME) sul telecomando per tornare alla schermata "HOME".

Contenuti del manuale di istruzioni memorizzato nel televisore

Introduzione

Gentile cliente SHARP.....	IT01
Contenuto.....	IT01
Importanti precauzioni di sicurezza.....	IT02
Accessori forniti.....	IT04
Accessori opzionali.....	IT04

Preparativi

Fissare lo stand.....	IT05
Uso del telecomando.....	IT06

Nomi delle parti e funzioni

Televisore (vista frontale/laterale).....	IT07
Televisore (vista posteriore).....	IT07
Telecomando.....	IT08

Guida rapida

Panoramica funzionamento.....	IT09
Inserimento della scheda CA nel modulo CI...IT11	IT11
Registrazione impostazione CAM PIN.....	IT11
CI plus Standard 1.3.....	IT11
Utilizzo della schermata HOME.....	IT12
Utilizzo della schermata Menu.....	IT13
Utilizzo della tastiera Software.....	IT13

Autoinstallazione iniziale

Autoinstallazione iniziale.....	IT14
---------------------------------	------

Guardare la TV

Funzionamento giornaliero.....	IT18
Informazioni sul canale preferito.....	IT20
Profilo operatore.....	IT20
EPG.....	IT21
Televideo.....	IT24

Collegamento di dispositivi esterni

Introduzione ai collegamenti.....	IT26
Collegamenti video.....	IT27
Collegamenti audio.....	IT29

AQUOS LINK

Controllo di dispositivi HDMI utilizzando AQUOS LINK.....	IT30
Collegamento AQUOS LINK.....	IT31
Impostazione AQUOS LINK.....	IT32
Funzionamento del dispositivo AQUOS LINK.....	IT32
Utilizzo di uno Smartphone con il televisore...IT34	IT34

Regolazione base

Impostazioni immagine.....	IT35
Impostazioni audio.....	IT38
Impostazioni risparmio energetico.....	IT39
Impostazioni visione.....	IT40
Impostazione individuale — Codice segreto...IT43	IT43
Impostazione individuale — Orologio.....	IT43
Impostazione individuale — Lingua.....	IT44

Uttili funzioni per la visione

Impostazioni caratteristiche opzionali.....	IT45
Caratteristiche aggiuntive.....	IT48
Miracast (Mirroring).....	IT50

Altre caratteristiche utili

Registrazione con USB.....	IT51
----------------------------	------

Funzionamento della registrazione con USB.....	IT52
SD/USB media/Rete casa.....	IT55
Selezione della dimensione dell'immagine per la modalità foto.....	IT56
Compatibilità dispositivo USB.....	IT58
Compatibilità del server Rete casa.....	IT58
Selezione della dimensione dell'immagine per la modalità video.....	IT58

Collegamento di un PC

Collegamento di un PC.....	IT59
Visualizzazione di un'immagine PC sul televisore.....	IT59
Controllo del televisore tramite PC.....	IT62

Impostazione rete

Connessione alla rete.....	IT64
----------------------------	------

Net TV

Che cosa è la Net TV?.....	IT66
NETFLIX.....	IT66
Funzionamento della Net TV.....	IT66

Fruire della visione d'immagini 3D

Prima dell'utilizzo degli occhiali 3D.....	IT67
Preparazione all'uso degli occhiali 3D.....	IT68
Utilizzo degli occhiali 3D.....	IT69
Precauzioni per la visione di immagini 3D.....	IT71
Visualizzazione del formato per immagini 3D e 2D.....	IT72
Visione d'immagini 3D.....	IT73
Configurazione delle impostazioni del televisore per migliorare la visione d'immagini 3D.....	IT74
Dati tecnici — occhiali 3D.....	IT76
Risoluzione degli errori — immagini 3D.....	IT76

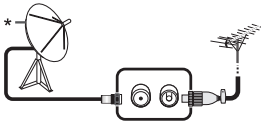
Appendice

Risoluzione degli errori.....	IT77
Aggiornamento del televisore via DVB-T/T2/C/S/S2.....	IT79
Ottenimento d'informazioni aggiornate.....	IT79
Informazioni sulla licenza software per questo prodotto.....	IT80
Disattivare la funzione Netflix.....	IT80
Aggiornamento del televisore via USB/rete...IT80	IT80
Marchi.....	IT81
Licenze software per la Net TV.....	IT82
Disclaimer per i servizi che utilizzano internet.....	IT82
Dati tecnici.....	IT83
Dati tecnici (LAN wireless).....	IT84
Dati tecnici (Bluetooth).....	IT84
Caratteristiche tecniche legate all'ambiente...IT85	IT85
Installazione del televisore su una parete.....	IT85
Specifiche per kit di montaggio a parete.....	IT86
Disegni dimensionali.....	IT88
Etichetta energetica EU per i televisori.....	IT90

Installatie bij eerste gebruik

Voer de onderstaande stappen een voor een uit wanneer u de TV de eerste maal gebruikt. Sommige stappen zijn mogelijk niet nodig afhankelijk van de installatie en aansluiting van de TV.

- 1 Sluit de antennekabel op de antenneaansluiting aan.



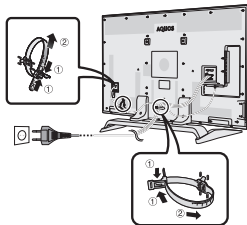
* Sluit een satellietantenne alleen aan op modellen die satellietuitzendingen kunnen ontvangen.

- 2 Steek indien nodig een CA-kaart in de CI-sleuf om naar gescrembelde zenders te kijken.



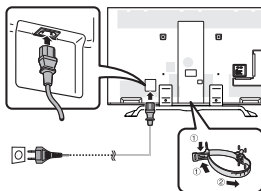
- 3 Steek de stekker van het netsnoer in het stopcontact.

Voor 60/70-inch modellen



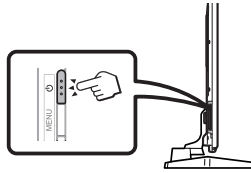
- Plaats de TV in de buurt van het stopcontact en zorg dat de netstekker gemakkelijk bereikbaar is.
- De uitvoering van het netsnoer verschilt afhankelijk van het land van bestemming.

Voor 80-inch modellen



- Plaats de TV in de buurt van het stopcontact en zorg dat de netstekker gemakkelijk bereikbaar is.
- De uitvoering van het netsnoer verschilt afhankelijk van het land van bestemming.

- 4 Druk op van de TV.



- 5 Voer de automatische installatie bij eerste gebruik uit.

- Volg de gids op het TV-scherm om de volgende instellingen te maken.

- Instelling van de taal
- Thuis/Winkel-instelling
- Landinstelling*1
- Instelling van de PIN
- Instelling voor zoeken van kanalen
 - Digitaal zoeken
 - Terrestrisch
 - Kabel*2
 - Analoog zoeken
 - Satelliet zoeken*1

*1 Sommige modellen hebben deze instelling niet.

*2 Raadpleeg de gebruiksaanwijzing opgeslagen in de TV voor verdere informatie over de instellingen voor de kabeluitzendingen.



Start het zoeken van kanalen

Kijken in de gebruiksaanwijzing die in de TV is opgeslagen

- Zie de gebruiksaanwijzing (JPEG) die in de TV is opgeslagen voor verdere informatie.

- 1 Druk op (HOME) om het "HOME" scherm weer te geven.



- 2 Druk op om "Manual" te selecteren en druk dan op **OK**.

- 3 Selecteer de map/bestand die u wilt bekijken.

OPMERKING

- Om de taal van de gebruiksaanwijzing te veranderen, selecteert u de map van de taal waarnaar u wilt veranderen. De taal van de gebruiksaanwijzing verandert niet wanneer de OSD-taal in de taalinstellingen van het hoofdmenu van de TV wordt veranderd.
- Als u de gebruiksaanwijzing tijdens een USB-opname opent, verschijnt een waarschuwingsscherm waarin u gevraagd wordt of u toestemming geeft om de opname te stoppen.
- Wanneer de gebruiksaanwijzing wordt weergegeven, kan er niet naar het "HOME" scherm worden teruggekeerd door op (Terug) te drukken. Druk op (HOME) van de afstandsbediening om terug te keren naar het "HOME" scherm.

Inhoud van de gebruiksaanwijzing opgeslagen in de TV

Inleiding

Beste SHARP klant.....	NL01
Inhoudsopgave	NL01
Belangrijke veiligheidsmaatregelen	NL02
Bijgeleverde accessoires	NL04
Los verkrijgbare accessoires	NL04

Vorbereidingen

Bevestigen van de standaard.....	NL05
Gebruik van de afstandsbediening	NL06

Benaming en functies van de onderdelen

TV (voorkant/zijkant).....	NL07
TV (achterkant).....	NL07
Afstandsbediening	NL08

Snelstartgids

Overzicht van de bediening	NL09
Plaatsen van de CA-kaart in de CI-module	NL11
Opname CAM PIN instelling	NL11
CI plus 1.3 Standaard	NL11
Gebruik van het HOME scherm.....	NL12
Gebruik van het Menu scherm.....	NL13
Gebruik van het softwaretoetsbord	NL13

Automatische installatie bij eerste gebruik4

Automatische installatie bij eerste gebruik...	NL14
--	------

TV kijken

Basisbediening	NL18
Favoriete Kanaalinformatie.....	NL20
Operator profiel.....	NL20
EPG	NL21
Teletekst.....	NL24

Aansluiten van externe apparaten

Inleiding tot de aansluitingen	NL26
Video-aansluitingen	NL27
Audio-aansluitingen	NL29

AQUOS LINK

Bedienen van HDMI-apparaten met AQUOS LINK	NL30
AQUOS LINK verbinding	NL31
AQUOS LINK instelling	NL32
Bedienen van een AQUOS LINK apparaat ...	NL32
Een Smartphone met de TV gebruiken	NL34

Basisinstelling

Beeldinstellingen	NL35
Audio-instellingen	NL38
Stroombesparingsinstellingen.....	NL39
Weergave-instellingen	NL40
Overige — PIN	NL43
Overige — Klok.....	NL43
Overige — Taal	NL44

Handige weergavefuncties

Instellingen voor de optionele functies.....	NL45
Extra voorzieningen.....	NL48
Miracast (Mirroring).....	NL50

Andere handige functies

USB-opname	NL51
Hoe u de USB-opname kunt bedienen	NL52

SD/USB-media/thuisnetwerk	NL55
Selecteren van de beeldgrootte voor de videomodus	NL56
Compatibiliteit met USB-apparaten	NL58
Compatibiliteit met thuisnetwerkservers	NL58
Selecteren van de beeldgrootte voor de videomodus	NL58

Aansluiten van een PC

Aansluiten van een PC	NL59
Weergeven van een PC-beeld op de TV	NL59
PC-besturing van de TV	NL62

Netwerkinstellingen

Verbinden met het netwerk	NL64
---------------------------------	------

Net TV

Wat is Net TV?	NL66
NETFLIX	NL66
Gebruik van Net TV	NL66

Genieten van 3D beeldweergave

Voorafgaande aan het gebruik van de 3D bril	NL67
Vorbereidingen voor de 3D bril	NL68
De 3D bril gebruiken	NL69
Cautions voor 3D image viewing	NL71
Weergaveformaat voor 2D en 3D beelden....	NL72
Kijken naar 3D beelden	NL73
Wijzigen van de TV-instellingen voor het verbeteren van de 3D beeldweergave.....	NL74
Technische gegevens — 3D bril	NL76
Problemen oplossen — 3D beelden	NL76

Aanhangsel

Problemen oplossen	NL77
Updaten van de TV via DVB-T/T2/C/S/S2... ..	NL79
Ophalen van update-informatie	NL79
Informatie over de softwarelicentie voor dit product	NL80
Het deactiveren van de Netflix Functie	NL80
Updaten van de TV via USB/netwerk	NL80
Handelsmerken.....	NL81
Softwarelicenties voor Net TV	NL82
Disclaimers voor services die internet gebruiken	NL82
Technische gegevens	NL83
Technische gegevens (draadloze LAN)	NL84
Technische gegevens (Bluetooth).....	NL84
Energiespecificaties	NL85
Bevestigen van de TV aan de muur	NL85
Specificaties voor wandbevestigingskits.....	NL86
Maattekeningen	NL88
EU-energielabel voor televisies	NL90

NL

Instalación inicial

Al utilizar el televisor por primera vez siga estos pasos uno a uno. Dependiendo de la instalación y conexión de su televisor puede que algunos pasos no sean necesarios.

- 1 Conecte el cable de la antena al terminal de la antena.



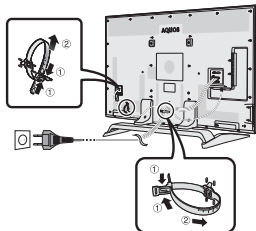
* Solo conecte una antena para satélite a modelos capaces de recibir emisiones por satélite

- 2 De ser necesario, inserte la tarjeta CA en la ranura CI para ver emisiones codificadas.



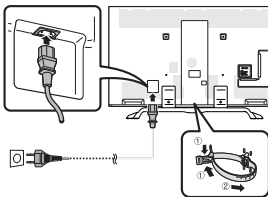
- 3 Enchufe el cable de CA en la toma de CA.

■ Para modelos de 60/70 pulgadas



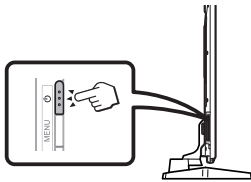
- Coloque el televisor cerca de la toma de CA, y mantenga el enchufe al alcance de la mano.
- La forma del producto varía en algunos países.

■ Para modelos de 80 pulgadas



- Coloque el televisor cerca de la toma de CA, y mantenga el enchufe al alcance de la mano.
- La forma del producto varía en algunos países.

- 4 Pulse en el televisor.



- 5 Ejecute la instalación automática inicial.
 - Siga la guía en la pantalla del televisor para hacer los siguientes ajustes.

- Ajuste del idioma
- Ajuste Hogar/Tienda
- Ajuste de país*1
- Ajuste código secreto
- Ajuste de búsqueda de canal

- Búsqueda digital
 - Terrestre
 - Cable*2
- Búsqueda analógica
- Búsqueda satélite*1

*1 Algunos modelos no tienen este ajuste.

*2 Consulte el manual del usuario guardado en el televisor para conocer detalles sobre los ajustes para las transmisiones por cable.



Iniciar búsqueda de canales

Para ver el manual del usuario guardado en el televisor

- Consulte el manual del usuario (JPEG) guardado en el televisor para conocer detalles.

- 1 Pulse (HOME) y se visualizará la pantalla "HOME".



- 2 Pulse para seleccionar "Manual", y luego pulse **OK**.
- 3 Seleccione la carpeta/el archivo que desea ver.

NOTA

- Para cambiar el idioma del manual del usuario, seleccione la carpeta del idioma al cual quiere cambiar. El idioma del manual del usuario no cambiará aunque se cambie el idioma de la OSD en los ajustes de idioma en el menú principal del televisor.
- Si abre el manual del usuario durante la grabación USB, se visualizará una pantalla de precaución que confirma su consentimiento para detener la grabación.
- Cuando se visualiza el manual del usuario, no es posible regresar a la pantalla "HOME" pulsando (Retonar). Pulse (HOME) en el mando a distancia para retornar a la pantalla "HOME".

Contenido del manual del usuario guardado en el televisor

Introducción

Estimado cliente de SHARP	ES01
Contenido	ES01
Precauciones importantes de seguridad	ES02
Accesorios suministrados	ES04
Accesorios opcionales	ES04

Preparación

Acoplamiento del soporte	ES05
Utilización del mando a distancia	ES06

Nombres y funciones de las partes

Televisor (vista frontal/lateral)	ES07
Televisor (vista trasera)	ES07
Mando a distancia	ES08

Guía rápida

Resumen del funcionamiento	ES09
Inserción de la tarjeta CA en el módulo CI ..	ES11
C. grabación CAM PIN	ES11
CI plus 1.3 estándar	ES11
Uso de la pantalla HOME	ES12
Uso de la Pantalla Menú	ES13
Uso del teclado del software	ES13

Instalación automática inicial

Instalación automática inicial	ES14
--------------------------------------	------

Viendo televisión

Operación diaria	ES18
Información del canal favorito	ES20
Perfil del operador	ES20
EPG	ES21
Teletexto	ES24

Conexión de dispositivos externos

Introducción a las conexiones	ES26
Conexiones de vídeo	ES27
Conexiones de audio	ES29

AQUOS LINK

Control de equipos HDMI utilizando AQUOS LINK	ES30
Conexión de AQUOS LINK	ES31
Configuración de AQUOS LINK	ES32
Operación de un dispositivo AQUOS LINK ..	ES32
El uso de un Smartphone con la TV	ES34

Ajuste básico

Ajustes de imagen	ES35
Ajustes del audio	ES38
Ajustes de ahorro de energía	ES39
Ajustes del visionado	ES40
Ajuste individual — Código secreto	ES43
Ajuste individual — Reloj	ES43
Ajuste individual — Idioma	ES44

Funciones de visualización útiles

Ajustes de funciones opcionales	ES45
Funciones adicionales	ES48
Miracast (Reflejo)	ES50

Otras funciones útiles

Grabación USB	ES51
Cómo operar la grabación USB	ES52
Medio USB/Red Hogar	ES55

Selección del tamaño de imagen para modo foto	ES56
Compatibilidad de equipo USB	ES58
Compatibilidad de servidor para la red Hogar	ES58
Selección del tamaño de imagen para modo vídeo	ES58

Conexión de un PC

Conexión de un PC	ES59
Visualización de una imagen de PC en el televisor	ES59
Control del televisor mediante PC	ES62

Configuración de la red

Conexión a la red	ES64
-------------------------	------

Net TV

¿Qué es Net TV?	ES66
NETFLIX	ES66
Operaciones en Net TV	ES66

Disfrutando de visionado de imágenes en 3D

Antes de utilizar las gafas 3D	ES67
Preparación para las gafas 3D	ES68
Uso de las gafas 3D	ES69
Precauciones para el visionado de imágenes 3D	ES71
Formato de visionado para imágenes en 3D y en 2D	ES72
Visionado de imágenes en 3D	ES73
Configurando los ajustes del televisor para mejorar el visionado en 3D	ES74
Especificaciones — gafas para 3D	ES76
Búsqueda de errores — Imágenes en 3D ..	ES76

Apéndice

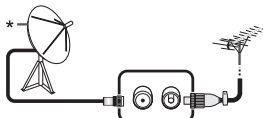
Búsqueda de errores	ES77
Actualización de su televisor vía DVB-T/T2/C/S/S2	ES79
Obtención de información sobre actualización	ES79
Información sobre la licencia de software para este producto	ES80
Desactivar la función Netflix	ES80
Actualización de su televisor vía USB/red ...	ES80
Protección medioambiental	ES81
Marcas comerciales	ES81
Licencias de software para Net TV	ES82
Renuncias de responsabilidad respecto a servicios que usan Internet	ES82
Especificaciones	ES83
Especificaciones (LAN inalámbrica)	ES84
Especificaciones (Bluetooth)	ES84
Especificaciones medioambientales	ES85
Montaje del televisor en una pared	ES85
Especificaciones del conjunto para montaje en pared	ES86
Proyecciones dimensionales	ES88
Etiqueta energética de la UE para televisores	ES90

ES

Instalação inicial

Siga as etapas abaixo, uma a uma, ao utilizar o televisor pela primeira vez. Algumas etapas podem não ser necessárias, consoante a instalação e ligação do seu televisor.

- 1 Ligue o cabo de antena ao terminal de antena.



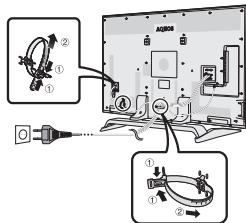
* Ligue uma antena de satélite apenas a modelos que consigam receber transmissões por satélite.

- 2 Se necessário, introduza o cartão CA na ranhura CI para visualizar transmissões codificadas.



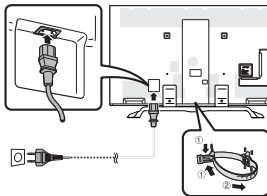
- 3 Ligue o cabo de alimentação CA à tomada CA.

■ Para modelos de 60/70 polegadas



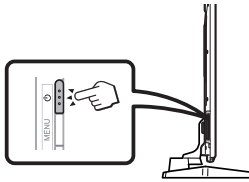
- Coloque o televisor perto da tomada CA e mantenha a ficha acessível.
- O formato do produto pode ser diferente consoante o país.

■ Para modelos de 80 polegadas



- Coloque o televisor perto da tomada CA e mantenha a ficha acessível.
- O formato do produto pode ser diferente consoante o país.

- 4 Prima no televisor.



- 5 Execute a auto-instalação inicial.

- Siga o guia no ecrã do televisor para definir as seguintes definições:

- Definição de idioma
- Definição Início/Loja
- Definição de país*1
- Definição de senha
- Definição de busca de canais

- Busca digital
 - Terrestre
 - Cabo*2
- Busca analógico
- Busca satélite*1

*1 Alguns modelos não possuem esta definição.

*2 Consulte o manual de utilização guardado no televisor para informações sobre as definições para transmissões por cabo.



Iniciar a busca de canais

Visualização do manual de utilização guardado no televisor

- Consulte o manual de utilização guardado (JPEG) no televisor para mais informações.

- 1 Prima (HOME) e o ecrã "HOME" será exibido.



- 2 Prima / / / para seleccionar "Manual" e depois prima **OK**.

- 3 Selecciona a pasta/ficheiro que quer ver.

NOTA

- Para alterar o idioma do manual de utilização, seleccione a pasta do idioma pretendido. O idioma do manual de utilização não será alterado mesmo que se altere o idioma do OSD nas definições de idioma do menu principal do televisor.
- Se abrir o manual de utilização durante gravação por USB, surgirá um ecrã de aviso a confirmar a sua autorização para parar a gravação.
- Quando o manual de utilização estiver a ser exibido, não será possível voltar ao ecrã "HOME" premindo (Voltar). Prima (HOME) no controlo remoto para voltar ao ecrã "HOME".

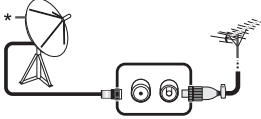
Conteúdo do manual de utilização e guardado no televisor

Introdução		
Caro Cliente SHARP	PT01	
Índice	PT01	
Importantes Precauções de Segurança	PT02	
Accessórios fornecidos.....	PT04	
Accessórios opcionais	PT04	
Preparativos		
Colocar o pedestal	PT05	
Utilizar o controlo remoto.....	PT06	
Nomes dos componentes e respectivas funções		
Televisor (vista dianteira/lateral)	PT07	
Televisor (vista traseira).....	PT07	
Controlo remoto	PT08	
Guia rápido		
Descrição geral das operações	PT09	
Inserir o cartão CA no módulo CI.....	PT11	
Def. gravar CAM PIN	PT11	
CI plus 1.3 Padrão	PT11	
Utilização do ecrã HOME	PT12	
Utilizar o ecrã do menu.....	PT13	
Utilização do teclado digital	PT13	
Auto-instalação inicial		
Auto-instalação inicial	PT14	
Ver televisão		
Utilização diária	PT18	
Informação de canal preferido.....	PT20	
Perfil de operador	PT20	
EPG	PT21	
Teletexto	PT24	
Ligar dispositivos externos		
Introdução às ligações.....	PT26	
Ligações vídeo.....	PT27	
Ligações áudio.....	PT29	
AQUOS LINK		
Controlar aparelhos HDMI através de AQUOS LINK	PT30	
Ligação do AQUOS LINK	PT31	
Configuração de AQUOS LINK.....	PT32	
Utilizar um aparelho AQUOS LINK.....	PT32	
Utilizar um Smartphone com o televisor	PT34	
Definição básica		
Definições da imagem	PT35	
Definições áudio	PT38	
Definições de poupança de energia	PT39	
Definições da visualização	PT40	
Definição individual — Senha	PT43	
Definição individual — Relógio.....	PT43	
Definição individual — Idiomas.....	PT44	
Funções de visualização úteis		
Definições de funções opcionais	PT45	
Funções adicionais.....	PT48	
Miracast (Espelhamento).....	PT50	
Outras funções úteis		
Gravação USB.....	PT51	
Como operar gravações USB.....	PT52	
Suporte SD/USB/Rede doméstica.....	PT55	
Seleccionar o tamanho da imagem para o modo de FOTO.....	PT56	
Compatibilidade do dispositivo USB.....	PT58	
Compatibilidade do servidor de rede doméstica	PT58	
Seleccionar o tamanho da imagem para o modo de vídeo.....	PT58	
Ligar um computador		
Ligar um computador.....	PT59	
Exibir uma imagem de PC no televisor.....	PT59	
Controlo do televisor via PC	PT62	
Configuração da rede		
Ligação à rede	PT64	
Net TV		
O que é Net TV?	PT66	
NETFLIX	PT66	
Operações em Net TV	PT66	
Desfrutar da visualização de imagens 3D		
Antes de usar óculos 3D	PT67	
Preparação para os óculos 3D	PT68	
Utilizando os óculos 3D	PT69	
Precauções para visualização de imagens 3D.....	PT71	
Formato de apresentação para imagens 3D e 2D	PT72	
Visualização de imagens 3D	PT73	
Configuração das definições do televisor para melhorar a visualização de imagens 3D....	PT74	
Especificações — Óculos 3D	PT76	
Resolução de problemas — Imagens 3D	PT76	
Apêndice		
Resolução de problemas	PT77	
Actualizar o seu televisor via DVB-T/ T2/C/S/S2	PT79	
Obter informação sobre a actualização	PT79	
Informações sobre a licença de software deste produto	PT80	
Desactivar a função Netflix	PT80	
Actualizar o televisor através de USB/rede....	PT80	
Marcas comerciais	PT81	
Licenças de software para Net TV	PT82	
Exclusões de responsabilidade relativas a serviços que utilizem a Internet	PT82	
Especificações	PT83	
Especificações (Wireless LAN)	PT84	
Especificações (Bluetooth)	PT84	
Especificações ambientais	PT85	
Montar o televisor na parede	PT85	
Especificações do kit de montagem na parede	PT86	
Medidas	PT88	
Rótulo energético da UE para os televisores.....	PT90	

Başlangıç kurulumu

TV'yi ilk kez kullanırken aşağıdaki adımları izleyin. TV montajınıza veya bağlantınıza bağlı olarak bazı adımlar gerekli olmayabilir.

- 1 Anten terminaline bir anten kablosu takın.



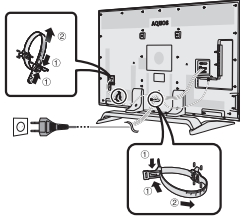
* Uydu anteni, yalnızca uydu yayınlarını alabilen modellerle bağlanabilir.

- 2 Gerekirse, karışmış yayınları izlemek için CI yuvasına bir CA kartı takın.



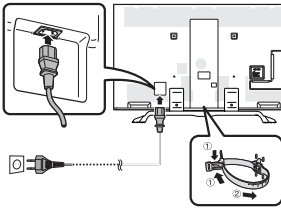
- 3 AC kablosunu AC çıkışına takın.

60/70 inç'lik modeller için




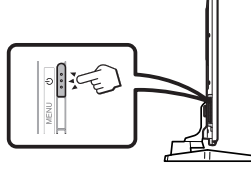
- TV'yi AC çıkışına yakın bir yere yerleştirin ve elektrik prizini ulaşılabilir bir mesafede tutun.
- Ürün boyutu bazı ülkelerde değişmektedir.

80 inç'lik modeller için



- TV'yi AC çıkışına yakın bir yere yerleştirin ve elektrik prizini ulaşılabilir bir mesafede tutun.
- Ürün boyutu bazı ülkelerde değişmektedir.

- 4 TV'nin üzerindeki  düğmesine basın.



- 5 Otomatik ön kurulumu çalıştırın.
- Aşağıdaki ayarları yapmak için TV ekranındaki talimatları uygulayın.

- Lisan ayarı
- Ev/Mağaza ayarı
- Ülke ayarı*1
- PIN ayarı
- Kanal arama ayarı
 - Dijital arama
 - Karasal
 - Kablo*2
 - Analog arama
 - Uydu arama*1

*1 Bazı modellerde bu ayar yoktur.


*2 Kablolu yayın ayarlarıyla ilgili ayrıntılar için TV'de kayıtlı olan kullanım kılavuzuna başvurun.






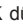
Kanalları aramaya başlayın

TV'de kayıtlı olan kullanım kılavuzunu görüntüleme

- Ayrıntılar için TV'de kayıtlı olan kullanım kılavuzuna (JPEG) bakınız.

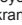

- 1  ye (HOME) bastığınızda "HOME" ekranı çıkar.



- 2 "Manual"ı seçmek için  /  /  /  düğmelerine, ardından OK düğmesine basın.

- 3 Görmek istediğiniz klasörü/ dosyayı seçin.

NOT

- Kullanım kılavuzunun dilini değiştirmek için değiştirmek istediğiniz dilin klasörünü seçin. OSD dili TV'nin ana menüsündeki dil ayarlarından değiştirilirse de, kullanım kılavuzunun dili değişmez.
- USB kaydı sırasında kullanım kılavuzunun açılması durumunda kaydın durdurulması için onay vermenizi isteyen bir uyarı ekranı çıkar.
- Ekranda kullanım kılavuzu çıktığında  ya (Geri Dön) basarak "HOME" ekranına dönmek mümkün değildir. "HOME" ekranına geri dönmek için uzaktan kumandadaki  ye (HOME) basın.

TV'de kayıtlı olan kullanım kılavuzu içeriği

Giriş

Sayın SHARP müşterisi	TR01
İçindekiler.....	TR01
Önemli güvenlik tedbirleri	TR02
Birlikte verilen aksesuarlar	TR04
İsteğe bağlı aksesuarlar.....	TR04

Hazırlık

Stant ünitesinin takılması.....	TR05
Uzaktan kumanda ünitesinin kullanılması.....	TR06

Parça adları ve işlevleri

TV (önden/yandan görünüş).....	TR07
TV (arkadan görünüş).....	TR07
Uzaktan kumanda ünitesi	TR08

Hızlı rehber

Genel kullanım bilgileri.....	TR09
CA Kartının CI Modülüne takılması.....	TR11
Kaydeden CAM PIN ayarı.....	TR11
CI plus 1.3 standardı.....	TR11
HOME ekranını kullanma.....	TR12
Menü ekranını kullanma	TR13
Yazılım klavyesini kullanma	TR13

Otomatik ön kurulum

Otomatik ön kurulum.....	TR14
--------------------------	------

TV izleme

Günlük çalışma	TR18
Sık Kullanılan Kanal Bilgileri.....	TR20
Operatör profili	TR20
EPG	TR21
Teletext.....	TR24

Harici cihaz bağlama

Bağlantılara giriş	TR26
Video bağlantıları	TR27
Ses bağlantıları.....	TR29

AQUOS LINK

AQUOS LINK kullanarak HDMI cihazların kontrol edilmesi	TR30
AQUOS LINK bağlantısı	TR31
AQUOS LINK Ayarı.....	TR32
Bir AQUOS LINK cihazının çalıştırılması	TR32
Televizyon ile beraber bir akıllı telefonun kullanılması	TR34

Temel ayar

Resim Ayarları	TR35
Ses Ayarları	TR38
Enerji Tasarrufu Ayarları.....	TR39
Görüntü ayarları	TR40
Özel ayar — PIN	TR43
Özel ayar — Saat	TR43
Özel ayar — Dil.....	TR44

Kullanışlı görüntüleme işlevleri

İsteğe bağlı özellik ayarları	TR45
İlave özellikler	TR48
Miracast (Yansıtma).....	TR50

Diğer kullanışlı özellikler

USB kaydı.....	TR51
USB kaydını nasıl yapabilirsiniz.....	TR52
SD/USB ortamı/Ana ağ	TR55
Fotoğraf modu için resim boyutunu seçme ...	TR56
USB cihaz uyumu	TR58
Ana ağ sunucusunun uyumluluğu.....	TR58
Video modu için resim boyutunu seçme	TR58

Bilgisayar bağlantısı yapılması

Bilgisayar bağlantısı yapılması	TR59
Bilgisayar görüntüsünün TV'de görüntülenmesi	TR59
TV'nin bilgisayarla kontrol edilmesi.....	TR62

Ağ kurulumu

Ağa bağlanma.....	TR64
-------------------	------

Net TV

Net TV nedir?.....	TR66
NETFLIX	TR66
Net TV'yi kullanma	TR66

3D görüntüleri rahatça izleme

3D gözlük kullanmaya başlamadan önce	TR67
3D gözlüğü kullanmaya hazırlanma.....	TR68
3D gözlüğü kullanma.....	TR69
3D görüntü izleme ile ilgili uyarılar	TR71
3D ve 2D görüntüler için ekran biçimi	TR72
3D görüntüleri izleme.....	TR73
3D görüntüleri izlemeyi iyileştirmek için TV ayarlarını yapılandırma	TR74
Özellikler — 3D gözlük	TR76
Sorun Giderme — 3D Görüntüler	TR76

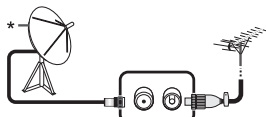
Ek

Sorun Giderme	TR77
DVB-T/T2/C/S/S2 ile TV'nizin güncellenmesi	TR79
Güncelleme bilgilerini alma	TR79
Bu ürünün yazılım lisansı hakkındaki bilgiler	TR80
Netflix Fonksiyonunun Devre Dışı Bırakılması	TR80
USB/ağ aracılığıyla TV'nizin güncellenmesi	TR80
Ticari Markalar	TR81
Net TV yazılım lisansları	TR82
İnterneti kullanan servislerle ilgili yasal uyarılar	TR82
Özellikler	TR83
Teknik Özellikler (Kablosuz LAN).....	TR84
Teknik Özellikler (Bluetooth)	TR84
Çevresel özellikler	TR85
TV'nin duvara monte edilmesi	TR85
Duvar montaj kiti özellikleri	TR86
Boyutsal çizimler	TR88
Televizyonlar için AB Enerji Etiketi	TR90

Початкова інсталяція

При використанні телевізора вперше виконайте наведені нижче пункти один за одним. Деякі пункти можуть не бути необхідними в залежності від установки та підключення телевізора.

- 1 Під'єднайте кабель антени до гнізда антени.



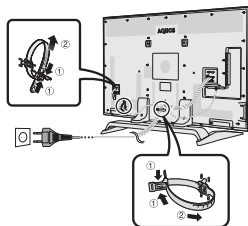
* Під'єднайте супутникову антену тільки до моделей, що мають можливість прийому супутникових сигналів

- 2 В разі необхідності вставте CA-карту в слот CI для перегляду закодованих програм.



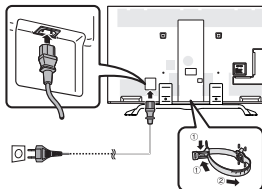
- 3 Вставте шнур живлення змінного струму в штепсельну розетку.

■ Для 60/70 дюймових моделей




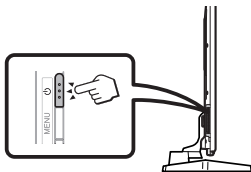
- Розмістіть телевізор поблизу штепсельної розетки таким чином, щоб штепсельна вилка була в межах досяжності.
- Форма виробу може змінюватися в деяких країнах.

■ Для 80 дюймових моделей



- Розмістіть телевізор поблизу штепсельної розетки таким чином, щоб штепсельна вилка була в межах досяжності.
- Форма виробу може змінюватися в деяких країнах.

- 4 Натисніть кнопку  на телевізорі.



- 5 Виконайте початкову автоматичну інсталяцію.

- Дотримуйтесь вказівок на екрані телевізора для виконання наступних установок.

- Установка мови
- Установка Будинок/Універмаг
- Установка країни*1
- Установка PIN-коду
- Установка пошуку каналу

- цифрового пошук
 - Наземний
 - Кабель*2
- Аналогового пошук
- Супутниковий пошук*1

*1 Деякі моделі не мають цієї установки.


*2 Для отримання більш детальної інформації щодо установок кабельних сигналів, зверніться до інструкції з експлуатації, що зберігається в телевізорі.







Почніть пошук каналів

Перегляд інструкції з експлуатації, що зберігається в телевізорі

- Для отримання більш детальної інформації зверніться до інструкції з експлуатації (JPEG), що зберігається в телевізорі.

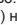
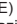
- 1 Натисніть кнопку  (HOME), і з'явиться екран «HOME».



- 2 Користайтесь кнопками  /  /  /  для вибору опції «Manual», а потім натисніть кнопку **OK**.

- 3 Виберіть папку/файл, який потрібно переглянути.

ПРИМІТКА

- Для зміни мови інструкції з експлуатації, виберіть папку мови, на яку хочете змінити. Мова інструкції з експлуатації не зміниться, навіть якщо мову екранної індикації в установках мови головного меню телевізора змінено.
- При відкритті інструкції з експлуатації під час USB-запису, з'явиться екран попередження, який підтверджує вашу згоду на зупинку запису.
- При відображенні інструкції з експлуатації, повернутися до екрану «HOME», натиснувши кнопку  (Повернення), неможливо. Натисніть кнопку  (HOME) на пульті дистанційного управління для повернення до екрану «HOME».

Контент інструкції з експлуатації зберігається в телевізорі

Вступ

Шановний покупець продукції SHARP.....	UK01
Зміст.....	UK01
Важливі інструкції з безпеки перед використанням цього виробу.....	UK02
Аксесуари, що входять до комплекту поставки.....	UK04
Додаткові аксесуари.....	UK04

Підготовка

Прикріплення підставки.....	UK05
Користування пультом дистанційного управління.....	UK06

Назви деталей та функцій

Телевізор (вигляд спереду/збоку).....	UK07
Телевізор (вигляд ззаду).....	UK07
Пульти дистанційного управління.....	UK08

Посібник по швидкому налаштуванню

Огляд операцій.....	UK09
Встановлення CA-карти в модуль CI.....	UK11
Запис налаштування CAM PIN.....	UK11
Стандарт CI plus 1.3.....	UK11
Використання екрану HOME.....	UK12
Використання екрану Меню.....	UK13
Використання віртуальної клавіатури.....	UK13

Початкова автоматична інсталяція

Початкова автоматична інсталяція.....	UK14
---------------------------------------	------

Перегляд телевізійної програми

Щоденна робота.....	UK18
Інформація про улюблений канал.....	UK20
Профіль оператора.....	UK20
EPG.....	UK21
Телетекст.....	UK24

Під'єднання зовнішніх пристроїв

Вступ перед виконанням під'єднань.....	UK26
Під'єднання відео.....	UK27
Під'єднання аудіо.....	UK29

AQUOS LINK

Управління пристроями HDMI за допомогою AQUOS LINK.....	UK30
Під'єднання AQUOS LINK.....	UK31
Установка AQUOS LINK.....	UK32
Управління пристроєм AQUOS LINK.....	UK32
Використання смартфона з телевізором.....	UK34

Основне регулювання

Установки зображення.....	UK35
Установки звуку.....	UK38
Установки економії енергії.....	UK39
Установки перегляду.....	UK40
Індивідуальні установки — PIN-код.....	UK43
Індивідуальні установки — Годинник.....	UK43
Індивідуальні установки — Мова.....	UK44

Корисні функції перегляду

Установки додаткових функцій.....	UK45
Додаткові функції.....	UK48
Miracast (Віддзеркалення).....	UK50

Інші корисні функції

Запис за допомогою USB.....	UK51
Керування записом за допомогою SD/USB.....	UK52
USB-носії/Домашня мережа.....	UK55

Вибір розміру зображення для перегляду в режимі «Фото».....	UK56
Сумісність пристроєм USB.....	UK58
Сумісність з сервером домашньої мережі.....	UK58
Вибір розміру зображення для відеорежиму.....	UK58

Під'єднання ПК

Під'єднання ПК.....	UK59
Відображення на телевізорі зображення з ПК.....	UK59
Управління телевізором за допомогою ПК.....	UK62

Установка мережі

Під'єднання до мережі.....	UK64
----------------------------	------

Net TV

Що таке Net TV?.....	UK66
NETFLIX.....	UK66
Операції Net TV.....	UK66

Насолодження переглядом 3D-зображення

Перед використанням 3D-окулярів.....	UK67
Підготовка до 3D-окулярів.....	UK68
Використання 3D-окулярів.....	UK69
Застереження для перегляду 3D-зображень.....	UK71
Формат відображення для зображень 3D та 2D.....	UK72
Перегляд 3D-зображень.....	UK73
Конфігурація установок телевізора для покращення перегляду 3D-зображень.....	UK74
Технічні характеристики — 3D-окуляри.....	UK76
Пошук і усунення неполадок — 3D-зображення.....	UK76

Додаток

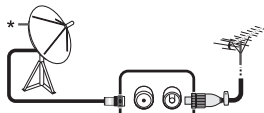
Пошук і усунення неполадок.....	UK77
Оновлення Вашого телевізора через DVB-T/T2/C/S/S2.....	UK79
Отримання інформації про оновлення.....	UK79
Інформація щодо ліцензій на програмне забезпечення для цього виробу.....	UK80
Вимкнення функції Netflix.....	UK80
Оновлення Вашого телевізора через USB/мережу.....	UK80
Торговельна марка.....	UK81
Ліцензії на програми для Net TV.....	UK82
Заяви про обмеження відповідальності за послуги з використанням Інтернету.....	UK82
Технічні характеристики.....	UK83
Технічні характеристики (Безпроводний мережевий).....	UK84
Технічні характеристики (Bluetooth).....	UK84
Характеристики споживання енергії.....	UK85
Встановлення телевізора на стіні.....	UK85
Технічні характеристики комплексу для встановлення на стіні.....	UK86
Креслення в масштабі.....	UK88
Енергетичне маркування ЕС для телевізорів.....	UK90

UK

Первоначальная инсталляция

При первом использовании телевизора последовательно выполните приведенные ниже пункты один за другим. В зависимости от установки и подключения телевизора некоторые пункты могут быть необязательными.

- 1 Подсоедините антенный кабель к гнезду антенны.



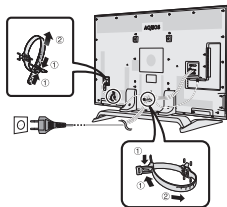
* К моделям способным принимать спутниковые программы подсоединяйте только кабель спутниковой антенны

- 2 В случае необходимости вставьте SA-карту в слот CI для просмотра закодированных программ.



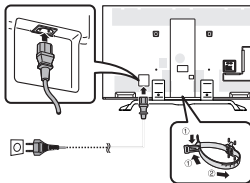
- 3 Вставьте шнур питания в розетку переменного тока.

- Для моделей с диагональю 60/70 дюймов




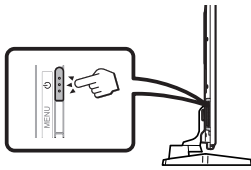
- Расположите телевизор вблизи сетевой розетки так, чтобы штепсельная вилка была в пределах досягаемости.
- Формы изделия могут быть различными в некоторых странах.

- Для моделей с диагональю 80 дюймов



- Расположите телевизор вблизи сетевой розетки так, чтобы штепсельная вилка была в пределах досягаемости.
- Формы изделия могут быть различными в некоторых странах.

- 4 Нажмите кнопку  на телевизоре.



- 5 Выполните первоначальную автоинсталляцию.

- Следуйте инструкциям на экране телевизора при выполнении следующих установок.

- Установка языка
- Установка Дом/Универсал
- Установка страны*1
- Установка PIN-кода
- Установка поиска канала

- Поиск цифровых каналов
 - Наземный
 - Кабель*2
- Поиск аналоговых каналов
- Спутниковый поиск*1

*1 На некоторых моделях этой установки нет.

*2 Подробную процедуру установки кабельных программ см. в инструкции по эксплуатации, хранящейся в телевизоре.




Начните поиск каналов

Прочтите инструкцию по эксплуатации, хранящуюся в телевизоре

- Подробное описание см. в инструкции по эксплуатации (в формате JPEG), хранящейся в телевизоре.

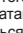

- 1 Нажмите  (HOME), откроется экран «HOME».



- 2 Воспользуйтесь кнопками  для выбора опции «Manual», а затем нажмите кнопку OK.

- 3 Выберите нужную папку/файл, который необходимо просмотреть.

ПРИМЕЧАНИЕ

- Чтобы изменить язык руководства по эксплуатации, выберите папку с версией на требуемом языке. Язык руководства по эксплуатации не изменится, даже если будет изменен язык экранной индикации (OSD) в языковых настройках главного меню телевизора.
- Если открыть руководство по эксплуатации во время USB-записи, появится экран с предостережением и запросом на подтверждение остановки записи.
- После того, как руководство по эксплуатации появится на экране, вернуться к экрану «HOME», нажав кнопку  (Возврат), будет невозможно. Нажмите  (HOME) на пульте дистанционного управления для возврата к экрану «HOME».

Содержание инструкции по эксплуатации, хранящейся в телевизоре

Введение

Уважаемый покупатель продукции SHARP ...	RU01
Содержание	RU01
Важные меры предосторожности по безопасности	RU02
Прилагаемые принадлежности	RU04
Дополнительные принадлежности	RU04

Подготовка

Прикрепление подставки	RU05
Использование пульта дистанционного управления	RU06

Наименования и функциональное назначение деталей

Телевизор (вид спереди/сбоку)	RU07
Телевизор (вид сзади)	RU07
Пульт дистанционного управления	RU08

Руководство по быстрой настройке

Порядок действий	RU09
Установка CA-карты в модуль CI	RU11
Настройка записи CAM PIN	RU11
Стандарт CI plus 1.3	RU11
Использование экрана HOME	RU12
Использование экрана Меню	RU13
Использование экранной клавиатуры	RU13

Первоначальная автоматическая установка

Первоначальная автоматическая установка	RU14
---	------

Просмотр телевизора

Ежедневная работа	RU18
Информация по выбору любимых каналов	RU20
Профиль оператора	RU20
EPG	RU21
Телетекст	RU24

Подключение внешних устройств

Введение перед выполнением подключений	RU26
Подключения видео	RU27
Подключения аудио	RU29

AQUOS LINK

Управление устройствами HDMI при помощи AQUOS LINK	RU30
Подключение AQUOS LINK	RU31
Установка AQUOS LINK	RU32
Управление устройством AQUOS LINK	RU32
Совместное использование смартфона с телевизором	RU34

Основная регулировка

Настройки изображения	RU35
Установки звука	RU38
Установки экономии энергии	RU39
Настройки просмотра	RU40
Индивидуальная настройка — PIN-код	RU43
Индивидуальная настройка — Часы	RU43
Индивидуальная настройка — Язык	RU44

Полезные функции просмотра

Функции дополнительных настроек	RU45
Дополнительные функции	RU48
Miracast (Зеркальное отображение)	RU50

Другие полезные функции

USB-запись	RU51
Как использовать USB-запись	RU52
Данные на SD/USB-накопителе/ Домашняя сеть	RU55

Выбор размера фотографии для режима просмотра фотографий	RU56
Совместимость устройства USB	RU58
Совместимость с сервером домашней сети	RU58
Выбор формата изображения для режима видео	RU58

Подключение ПК

Подключение ПК	RU59
Вывод изображения с ПК на экран телевизора	RU59
Управление телевизором при помощи ПК	RU62

Настройка сети

Подключение к сети	RU64
--------------------------	------

Net TV

Что такое Net TV?	RU66
NETFLIX	RU66
Работа с Net TV	RU66

Просмотр изображения 3D

Перед использованием очков 3D	RU67
Подготовка к использованию очков 3D	RU68
Использование очков 3D	RU69
Меры предосторожности при просмотре изображения 3D	RU71
Формат отображения в режимах 3D и 2D	RU72
Просмотр изображений 3D	RU73
Изменение настроек телевизора для улучшения просмотра изображения 3D	RU74
Технические характеристики — очки 3D	RU76
Поиск и устранение неисправностей — изображения 3D	RU76

Приложение

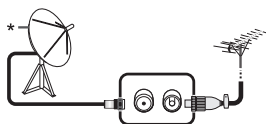
Поиск и устранение неисправностей	RU77
Обновление вашего телевизора через DVB-T/T2/C/S/S2	RU79
Получение информации об обновлении	RU79
Информация о лицензиях на программное обеспечение для данного изделия	RU80
Отключение функции Netflix	RU80
Обновление Вашего телевизора через USB/сеть	RU80
Торговые марки	RU81
Лицензии на программное обеспечение для Net TV	RU82
Ограничение ответственности в отношении служб, использующих Интернет	RU82
Технические характеристики	RU83
Технические характеристики (беспроводной сети)	RU84
Технические характеристики (Bluetooth)	RU84
Экологические характеристики	RU85
Монтаж телевизора на стене	RU85
Спецификации комплектов для настенного крепления	RU86
Размерные чертежи	RU88
Энергетическая маркировка телевизоров в ЕС	RU90

RU

Grundinstallation

Utför åtgärderna nedan i ordningsföljd, när TV:n används för första gången. Beroende på TV:ns installation och anslutningar kan det hända att vissa åtgärder kan hoppas över.

- 1 Anslut en antenkabel till antenningången.



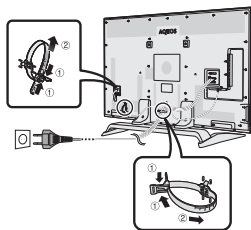
* Satellitantenn ska endast anslutas till modeller som medger mottagning av satellitsändningar

- 2 Sätt vid behov in ett CA-kort i CI-facket för att kunna titta på krypterade sändningar.



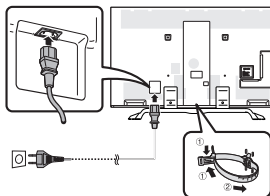
- 3 Anslut nätkabeln till ett nätuttag.

■ För 60/70-tums modeller



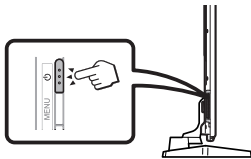
- Placera TV:n nära ett nätuttag med stickkontakten lätt åtkomlig.
- Formen på produkten kan variera från land till land.

■ För 80-tums modeller



- Placera TV:n nära ett nätuttag med stickkontakten lätt åtkomlig.
- Formen på produkten kan variera från land till land.

- 4 Tryck på  på TV:n.



- 5 Kör den grundläggande autoinstallationen.
- Följ guiden på TV-skärmen för att utföra följande inställningar.

- Språkinställning
- Hem/Affär-inställning
- Landinställning*1
- Inställning av låskod
- Kanalsökningsinställning

- Digital sökning
 - Marksänd
 - Kabel*2
- Analog sökning
- Satellit sökning*1

*1 Vissa modeller saknar denna inställning.

*2 Vi hänvisar till bruksanvisningen lagrad i TV:n angående detaljer kring inställningar för kabelsändningar.



Starta kanalsökning

Visning av bruksanvisningen lagrad i TV:n

- Vi hänvisar till bruksanvisningen (JPEG) lagrad i TV:n angående detaljer.


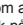
- 1 Tryck på  (HOME), så att startskärmen "HOME" visas.



- 2 Tryck på  för att välja "Manual" och tryck sedan på **OK**.

- 3 Välj mappen/filen som ska visas.

NOTERA

- Om du vill läsa bruksanvisningen på ett annat språk, så välj mappen för det språk du vill ändra till. Bruksanvisningens språk ändras inte vid ändring av språk för bildskärmsmenyer (OSD-språk) under språkinställningarna på TV:ns huvudmeny.
- Om bruksanvisningen öppnas under pågående USB-inspelning, så visas ett varningsmeddelande som bekräftelse på ditt samtycke till att inspelningen avbryts.
- Medan bruksanvisningen visas är det inte möjligt att återgå till startskärmen "HOME" genom att trycka på  (återgå). Tryck på  (HOME) på fjärrkontrollen för att återgå till startskärmen "HOME".

Innehåll i bruksanvisning lagrad i TV:n

Inledning

Ärade SHARP-kund.....	SV01
Innehåll	SV01
Viktiga säkerhetsföreskrifter	SV02
Medföljande tillbehör.....	SV04
Extra tillbehör.....	SV04

Förberedelser

Montering av stället.....	SV05
Användning av fjärrkontrollen	SV06

Beskrivning av delar

TV:n (sedd framifrån/från sidan).....	SV07
TV:n (sedd bakifrån)	SV07
Fjärrkontroll.....	SV08

Snabbguide

Manövreringsöversikt.....	SV09
Isättning av CA-kortet i CI-modulen	SV11
Inspelning CAM PIN-inställning	SV11
CI plus 1.3-standard	SV11
Användning av startskärmen HOME	SV12
Användning av Meny-skärmen	SV13
Användning av skärmtangentbordet	SV13

Grundläggande autoinstallation

Grundläggande autoinstallation	SV14
--------------------------------------	------

Titta på TV

Daglig manövrering.....	SV18
Information om favoritkanal	SV20
Operatörsprofil	SV20
EPG	SV21
Text-TV	SV24

Anslutning av externa enheter

Presentation av anslutningar	SV26
Videoanslutningar	SV27
Ljudanslutningar	SV29

AQUOS LINK

Manövrering av HDMI-enheter med AQUOS LINK	SV30
AQUOS LINK-anslutning	SV31
AQUOS LINK-inställning.....	SV32
Manövrering av en AQUOS LINK-enhet	SV32
Använda en smartphone med TV:n	SV34

Grundjustering

Bildinställningar.....	SV35
Ljudinställningar	SV38
Inställningar för strömsparning	SV39
Tittinställning	SV40
Enskild inställning — Låskod	SV43
Enskild inställning — Klocka.....	SV43
Enskild inställning — Språk	SV44

Användbara visningsfunktioner

Inställning av alternativa funktioner	SV45
Extra finesser.....	SV48
Miracast (Spegling).....	SV50

Andra användbara funktioner

USB-inspelning	SV51
Hur man kontrollerar USB-inspelning	SV52
SD/USB-media/Hemnätverk	SV55
Välja bildstorlek för fotoläget	SV56
Kompatibilitet för USB-enhet	SV58
Kompatibilitet med hemnätverksserver	SV58
Val av bildstorlek för videoläge	SV58

Anslutning av en dator

Anslutning av en dator	SV59
Visning av en datorbild på TV:n	SV59
Datorstyrning av TV:n	SV62

Nätverksinställning

Anslutning till nätverket.....	SV64
--------------------------------	------

Net TV

Vad är Net TV?	SV66
NETFLIX.....	SV66
Användning av Net TV	SV66

Tittning på 3D-bilder

Innan användning av 3D-glasögonen	SV67
Förberedelser för 3D-glasögonen	SV68
Använda 3D-glasögonen	SV69
Varningar för 3D-bildstittande	SV71
Visningsformat för 3D- och 2D-bilder.....	SV72
Tittning på 3D-bilder.....	SV73
Konfigurering av TV-inställningar för att förbättra 3D-bildvisning	SV74
Tekniska data — 3D-glasögon	SV76
Felsökning — 3D-bilder	SV76

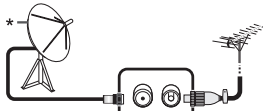
Bilaga

Felsökning	SV77
Uppdatering av TV:n via DVB-T/T2/C/S/S2... ..	SV79
Inhämtning av uppdateringsinformation.....	SV79
Information gällande programvarulicensen för denna produkt.....	SV80
Avaktivera Netflix-funktion	SV80
Uppdatering av TV:n via USB/nätverk	SV80
Varumärken	SV81
Programvarulicenser för Net TV	SV82
Friskrivningsklausul för tjänster som använder internet.....	SV82
Tekniska data	SV83
Tekniska data (trådlös LAN).....	SV84
Tekniska data (Bluetooth)	SV84
Miljömässiga specifikationer	SV85
Montering av TV:n på en vägg.....	SV85
Specifikationer för väggmonteringsatts	SV86
Måttritningar	SV88
EU:s energimärkning för TV-apparater	SV90

Alustava asennus

Suorita alla näkyvät vaiheet yksi kerrallaan, kun käytät TV-vastaanotinta ensimmäisen kerran. Jotkut vaiheista eivät ehkä ole tarpeen TV-vastaanottimen asennuksesta ja liitännästä riippuen.

- 1 Liitä antennikaapeli antenniliittimeen.



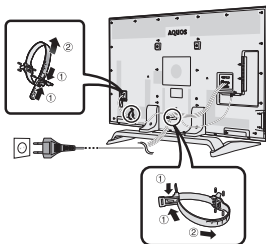
* Liitä satelliittiantenni ainoastaan malleihin, jotka voivat vastaanottaa satelliittilähetystysiä

- 2 Aseta tarvittaessa CA-kortti CI-aukkoon häirittyjen lähetysten katsomista varten.



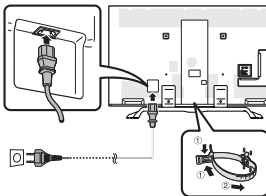
- 3 Liitä verkkojohto pistorasiaan.

60/70 tuuman malleille



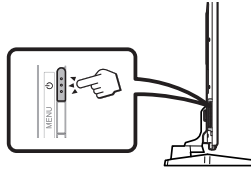
- Aseta TV-vastaanotin lähelle pistorasiaa ja varmista, että virtapistokkeen luokse päästään esteettä.
- Laitteen muoto on erilainen eri maissa.

80 tuuman malleille



- Aseta TV-vastaanotin lähelle pistorasiaa ja varmista, että virtapistokkeen luokse päästään esteettä.
- Laitteen muoto on erilainen eri maissa.

- 4 Paina TV:n painiketta



- 5 Suorita alustava automaattinen asennus.

- Seuraa TV-ruudun ohjenäyttöä seuraavien asetusten tekemiseksi.

- Kielisäätö**
- Koti/Kauppa-asetus**
- Maa-asetus*1**
- PIN-koodin säätö**
- Kanavan hakusäätö**

- Digitaalinen etsintä
 - Maanpäällinen
 - Kaapeli*2
- Analoginen etsintä
- Satelliitin etsintä*1

*1 Tämä asetus puuttuu joistakin malleista.

*2 Katso lisätieto kaapeliähetysten asetuksista TV-vastaanottimeen tallennetusta käyttöohjeesta.



Aloita kanavien etsintä

TV-vastaanottimeen tallennettuna olevan käyttöoppaan tarkastelu

- Katso lisätieto TV-vastaanottimeen tallennetusta käyttöohjeesta (JPEG).

- 1 Paina (HOME) ja näyttöön tulee "HOME"-ruutu.



- 2 Paina / valitaksesi "Manual" ja paina sitten OK.

- 3 Valitse kansio/tiedosto, jota haluat katsoa.

HUOMAA

- Käyttöohjeen kieli vaihdetaan valitsemalla sen kielen kansio, johon halutaan vaihtaa. Käyttöohjeen kieli ei vaihdu, vaikka OSD-kieltä vaihdetaan TV-vastaanottimen päävalikon kieliasetuksista.
- Jos avaat käyttöohjeen USB-tallennuksen aikana, näyttöön tulee varoitusruutu, joka vahvistaa, että suostut keskeyttämään tallennuksen.
- Kun käyttöohje on näytössä, "HOME"-ruutuun palaaminen ei ole mahdollista painamalla (Paluu). Paina kauko-ohjaimesta (HOME) "HOME"-ruutuun palaamiseksi.

TV-vastaanottimeen tallennetun käyttöohjeen sisältö

Esittely

Hyvä SHARP-asiakas.....	SU01
Sisältö.....	SU01
Tärkeitä turvallisuutta koskevia huomautuksia.....	SU02
Vakiovarusteet.....	SU04
Erilliset varusteet.....	SU04

Valmistelutoimet

Jalustan kiinnittäminen.....	SU05
Kauko-ohjaimen käyttö.....	SU06

Osien nimet ja toiminnot

TV (edestä/sivulta katsottuna).....	SU07
TV (takaa katsottuna).....	SU07
Kauko-ohjain.....	SU08

Pikaopas

Käytön yleiskatsaus.....	SU09
CA-kortin asettaminen CI-moduuliin.....	SU11
CAM PIN -asetusten kirjaaminen.....	SU11
CI plus 1.3 -standardi.....	SU11
HOME-ruudun käyttö.....	SU12
Valikkoruudun käyttö.....	SU13
Ohjelmiston näppäimistön käyttö.....	SU13

Alustava automaattiasennus

Alustava automaattiasennus.....	SU14
---------------------------------	------

TV:n katsominen

Päivittäinen käyttö.....	SU18
Suosikkikanavan tiedot.....	SU20
Operaattoriprofiili.....	SU20
EPG.....	SU21
Teksti-TV.....	SU24

Ulkoisten laitteiden liittäminen

Liitäntöjen esittely.....	SU26
Videoliitännät.....	SU27
Ääniliitännät.....	SU29

AQUOS LINK

HDMI-laitteiden säätö AQUOS LINK -toimintoa käyttämällä.....	SU30
AQUOS LINK -liitäntä.....	SU31
AQUOS LINK -säätö.....	SU32
AQUOS LINK -laitteen käyttö.....	SU32
Älypuhelimien käyttö TV-vastaanottimen kanssa.....	SU34

Perussäätö

Kuva-asetukset.....	SU35
Ääniasetukset.....	SU38
Virransäästöasetukset.....	SU39
Katselusäädöt.....	SU40
Yksittäiset säädöt — PIN.....	SU43
Yksittäiset säädöt — Kello.....	SU43
Yksittäiset säädöt — Kieli.....	SU44

Hyödyllisiä katselutoimintoja

Valinnaisten toimintojen asetukset.....	SU45
Lisäominaisuuksia.....	SU48
Miracast (Peilaus).....	SU50

Muita hyödyllisiä toimintoja

USB-tallennus.....	SU51
USB-tallennuksen käyttö.....	SU52
SD/USB-media/Kotiverkko.....	SU55
Valokuvatilian kuvan koon valitseminen.....	SU56
USB-laitteen yhteensopivuus.....	SU58
Kotiverkkopalvelimen yhteensopivuus.....	SU58
Kuvan koon valinta kuvatilaa varten.....	SU58

PC:n liittäminen

PC:n liittäminen.....	SU59
PC-kuvan näyttö televisiossa.....	SU59
TV:n PC-säätö.....	SU62

Verkon säätö

Yhdistäminen verkkoon.....	SU64
----------------------------	------

Net TV

Mikä on Net TV?.....	SU66
NETFLIX.....	SU66
Net TV:n toiminnot.....	SU66

3D-kuvan katselusta nauttiminen

Ennen 3D-lasien käyttöä.....	SU67
3D-lasien valmistelu.....	SU68
3D-lasien käyttö.....	SU69
3D-toimintoa koskevia huomautuksia.....	SU71
3D- ja 2D-kuvien näyttömuoto.....	SU72
3D-kuvien katselu.....	SU73
Televisioasetusten määrittäminen	
3D-kuvien katselun tehostamiseksi.....	SU74
Tekniset tiedot — 3D-lasit.....	SU76
Vianmääritys — 3D-kuvat.....	SU76

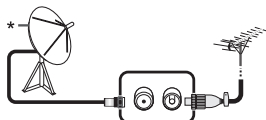
LIITE

Vianmääritys.....	SU77
TV-vastaanottimen päivittäminen	
DVB-T/T2/C/S/S2:n kautta.....	SU79
Päivitystietojen noutaminen.....	SU79
Tietoa laitteen ohjelmallisensseistä.....	SU80
Netflix-sovelluksen käytöstä poisto	
toiminto.....	SU80
TV-vastaanottimen päivittäminen	
USB:n/verkon kautta.....	SU80
Tavaramerkit.....	SU81
Net TV:n ohjelmistolisenssit.....	SU82
Vastuunvapauseräkkeet internet-	
käyttöisille palveluille.....	SU82
Tekniset tiedot.....	SU83
Tekniset tiedot (LAN langaton).....	SU84
Tekniset tiedot (Bluetooth).....	SU84
Ympäristötiedot.....	SU85
Ympäristötiedot asennus seinälle.....	SU85
Seinätelinesarjan tekninen erittely.....	SU86
Mittauspiirroukset.....	SU88
EU:n energiamerkintä televisioille.....	SU90

Indledende installation

Følg trinene herunder et efter et, når fjernsynet tages i brug for første gang. Nogle af trinene kan være unødvendige, hvilket afhænger af din fjernsynsinstallation og tilslutningen.

- 1 Slut antennekablet til antenneterminalen.



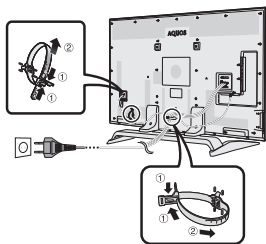
* Tilslut kun en satellitantenne til modeller, der kan modtage satellitudsendelser.

- 2 Sæt om nødvendigt CA-kortet i CI-sprækken, hvis du vil se kodede udsendelser.



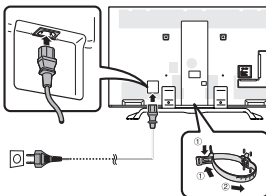
- 3 Sæt strømledningen i strømstikket.

■ For modeller med 60"/70"



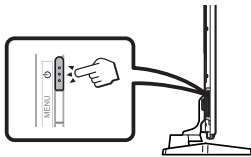
- Anbring fjernsynet i nærheden af stikkontakten i væggen, og hold netstikket inden for rækkevidde.
- Produktets form er ikke ens i alle lande.

■ For modeller med 80"



- Anbring fjernsynet i nærheden af stikkontakten i væggen, og hold netstikket inden for rækkevidde.
- Produktets form er ikke ens i alle lande.

- 4 Tryk på på fjernsynet.



- 5 Kør den indledende auto-installation.

- Følg vejledningen på fjernsynsskærmen for at indstille følgende indstillinger.

- Sprogindstilling
- Indstilling for hjem/butik
- Landeindstilling*1
- Indstilling af PIN
- Kanalsøgeindstilling

- Digital søgning
 - Terrestrisk
 - Kabel*2
- Analog søgning
- Satellit søgning*1

*1 Visse modeller har ikke denne indstilling.

*2 Se brugsvejledningen, der er lagret på tv'et, for oplysninger om indstillingerne for kabeludsendelser.



Begynd at søge efter kanaler

Visning af brugsvejledningen, der er lagret på tv'et

- Se brugsvejledningen (JPEG), der er lagret på tv'et, for yderligere oplysninger.

- 1 Tryk på (HOME), og "HOME" skærmen vises.



- 2 Tryk på for at vælge "Manual", og tryk derefter på **OK**.

- 3 Vælg den mappe/fil, du vil se.

BEMÆRK

- For at ændre sproget på brugsvejledningen skal du vælge mappen for det sprog, du vil ændre. Sproget i brugsvejledningen ændres ikke, selv om sproget for skærmmeddelelser ændres i sprogindstillingerne fra tv'ets hovedmenu.
- Hvis du åbner brugsvejledningen under USB-optagelse, vises en advarselsskærm, der beder dig bekræfte, om du ønsker at stoppe optagelsen.
- Når brugsvejledningen vises, er det ikke muligt at vende tilbage til startskærmen ved at trykke på (Retur). Tryk på (HOME) på fjernbetjeningen for at vende tilbage til "HOME"-skærmen.

Indholdet for brugsvejledningen, der er lagret på tv'et

Indledning

Kære SHARP-kunde.....	DA01
Indhold	DA01
Vigtige sikkerhedsforskrifter.....	DA02
Medfølgende tilbehør	DA04
Ekstraudstyr.....	DA04

Forberedelse

Montering af stativet	DA05
Anvendelse af fjernbetjeningen	DA06

Delnavne og funktioner

Fjernsyn (set forfra/fra siden).....	DA07
Fjernsyn (set bagfra).....	DA07
Fjernbetjening	DA08

Lynguide

Oversigt over betjening.....	DA09
Isætning af CA-kortet i CI-modulet	DA11
Optagelse CAM PIN-indstilling	DA11
CI plus 1.3 Standard	DA11
Brug af HOME-skærmen	DA12
Brug af Menu-skærmen	DA13
Brug af softwaretastaturet.....	DA13

Indledende auto-installation

Indledende auto-installation.....	DA14
-----------------------------------	------

Hvordan man ser fjernsyn

Daglig anvendelse	DA18
Oplysninger om dine favoritkanaler	DA20
Udbyderprofil	DA20
EPG	DA21
Tekst-tv	DA24

Tilslutning af eksterne apparater

Introduktion til tilslutningerne	DA26
Videoforbindelser	DA27
Lydforbindelser	DA29

AQUOS LINK

Styring af HDMI-apparater ved hjælp af AQUOS LINK	DA30
AQUOS LINK-tilslutning.....	DA31
AQUOS LINK-indstilling.....	DA32
Betjening af et AQUOS LINK-apparat.....	DA32
Brug af smarttelefon sammen med fjernsynet	DA34

Basal indstilling

Billedindstillinger	DA35
Lydindstillinger	DA38
Strømbesparelsesindstillinger.....	DA39
Se indstillinger	DA40
Individuel indstilling — PIN	DA43
Individuel indstilling — Ur	DA43
Individuel indstilling — Sprog.....	DA44

Nyttige funktioner, når du ser fjernsyn

Indstilling af valgfrie funktioner	DA45
Ekstra egenskaber	DA48
Miracast (Spejling).....	DA50

Andre nyttige egenskaber

USB-optagelse.....	DA51
Sådan laver du USB-optagelser	DA52
SD/USB-medie/Hjemmenetværk	DA55
Sådan vælges billedstørrelsen i tilstanden Foto.....	DA56
USB-enhedskompatibilitet	DA58
Hjemmenetværksserverkompatibilitet.....	DA58
Valg af billedstørrelse for videotilstand	DA58

Tilslutning af en pc

Tilslutning af en pc.....	DA59
Visning af et pc-billede på fjernsynet	DA59
Pc-styring af fjernsynet	DA62

Netværksopsætning

Tilslutning til netværket	DA64
---------------------------------	------

Net TV

Hvad er Net TV?	DA66
NETFLIX	DA66
Betjening i Net TV	DA66

Nyd 3D-billedvisning

Før du bruger 3D-brillerne	DA67
Forberedelse til 3D-brillerne	DA68
Brug af 3D-brillerne.....	DA69
Forholdsregler når du ser billeder i 3D	DA71
Displayformat for 3D- og 2D-billeder	DA72
Visning af 3D-billeder.....	DA73
Konfiguration af fjernsynsindstillingerne for at forstærke 3D-billedvisningen	DA74
Specifikationer — 3D-briller	DA76
Fejlfinding — 3D-billeder	DA76

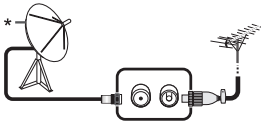
Tillæg

Fejlfinding	DA77
Opdatering af fjernsynet via DVB-T/ T2/C/S/S2	DA79
Sådan får du opdateringsinformation.....	DA79
Information om softwarelicensen for dette produkt	DA80
Deaktivering af Netflix-funktionen	DA80
Opdatering af fjernsynet via USB/netværk ...	DA80
Varemærker	DA81
Softwarelicenser til Net TV	DA82
Ansvarfraskrivelse for tjenester ved brug af internettet	DA82
Specifikationer	DA83
Specifikationer (trådløs LAN).....	DA84
Specifikationer (Bluetooth).....	DA84
Miljømæssige specifikationer.....	DA85
Opåengning af fjernsynet på væggen	DA85
Specifikationer til vægmonterings sæt.....	DA86
Dimensionelle tegninger	DA88
EU-energimærkat for fjernsyn.....	DA90

Første montering

Følg trinnene nedenfor før du bruker TV-en for første gang. Enkelte trinn kan være unødvendige, alt avhengig av TV-innstillingene og tilkoplinger.

- 1 Kople en antennekabel til antennekontakten.



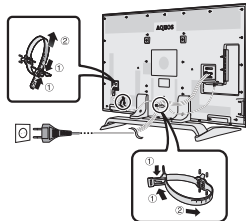
* En satellittantenne må bare koples til modeller som kan motta satellittsendinger

- 2 Sett om nødvendig inn et CA-kort i CI-åpningen for å se krypterte sendinger.



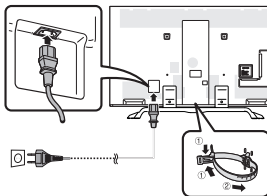
- 3 Sett støpset på strømledningen inn i stikkkontakten.

■ For 60/70 tommers modeller



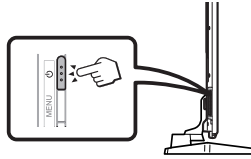
- Plasser TV-en i nærheten av strømkontakten, og hold støpset innen rekkevidde.
- Utseendet på produktet varierer i noen land.

■ For 80 tommers modeller



- Plasser TV-en i nærheten av strømkontakten, og hold støpset innen rekkevidde.
- Utseendet på produktet varierer i noen land.

- 4 Trykk  på TV-en.



- 5 Kjør første autoinstallasjon.
- Følg veiledningen på TV-skjermen for å angi følgende innstillinger.

- Språkinnstillinger
- Hjem/butikk innstilling
- Landinnstilling*¹
- PIN-innstilling
- Kanalsøk-innstilling
 - Digitalt søk
 - Bakkenett
 - Kabel*²
 - Analogt søk
 - Satellitt søk*¹

*1 Noen modeller har ikke denne innstillingen.

*2 Se brukerhåndboken som fins lagret i TV-apparatet gjeldende innstillingene for kabelsendinger.





Begynn å søke etter kanaler

Se brukerhåndboken som fins lagret i TV-apparatet

- Se brukerhåndboken (JPEG) som fins lagret i TV-apparatet for detaljer.



- 1 Trykk  (HOME) og skjermen "HOME" vil vises.



- 2 Trykk på  /  /  for å velge "Manual" og trykk deretter på **OK**.

- 3 Velg mappen/filen du vil vise.

MERK

- For å endre språk i brukerhåndboken, vennligst velg mappen for det språk som du ønsker å endre. Språket i brukerhåndboken vil ikke endres, uansett hvis OSD-språket i språkinnstillingen fra TV-apparatets hovedmeny endres.
- Hvis du åpner brukerhåndboken under USB-opptak, vises en advarsel som bekrefter ditt samtykke til å stanse opptaket.
- Når brukerhåndboken vises, er det ikke mulig å gå tilbake til skjermen "HOME" ved å trykke på  (Retur). Trykk på  (HOME) på fjernkontrollen for å gå tilbake til skjermen "HOME".

Brukerhåndbokens innhold lagret i TV-apparatet

Introduksjon

Kjære SHARP-kunde	NO01
Innhold	NO01
Viktige sikkerhetsregler	NO02
Medfølgende tilbehør	NO04
Valgfritt tilleggsutstyr	NO04

Forberedelser

Oppsetting av stativet	NO05
Bruk av fjernkontrollen	NO06

Delenavn og -funksjoner

TV-apparatet (front/siden)	NO07
TV-apparatet (bilde bakfra)	NO07
Fjernkontroll	NO08

Hurtigguide

Betjeningsoversikt	NO09
Innsetting av et CA-kort i CI-modulen	NO11
Registrering av CAM PIN-innstilling	NO11
CI plus 1.3 Standard	NO11
Bruk HOME-skjermbildet	NO12
Bruk Meny-skjermbildet	NO13
Bruk skjermtastatur	NO13

Førstegangs automatisk installasjon

Førstegangs automatisk installasjon	NO14
---	------

Se TV

Daglig bruk	NO18
Informasjon om favorittkanalen	NO20
Operatørprofil	NO20
EPG	NO21
Tekst-TV	NO24

Tilkopling av eksterne enheter

Tilkoblinger - en introduksjon	NO26
Video-tilkoblinger	NO27
Lyd-tilkoblinger	NO29

AQUOS LINK

Styr HDMI-utstyr ved hjelp av AQUOS LINK	NO30
AQUOS LINK-tilkobling	NO31
Oppsett av AQUOS LINK	NO32
Bruk av AQUOS LINK-utstyr	NO32
Hvordan bruke smarttelefon med TV	NO34

Basisjustering

Bildeinnstillinger	NO35
Lyddinnstillinger	NO38
Strømspareinnstillinger	NO39
Vis innstillinger	NO40
Individuell innstilling — PIN	NO43
Individuell innstilling — Klokke	NO43
Individuell innstilling — Språk	NO44

Nyttige visningsfunksjoner

Valgfrie funksjonsinnstillinger	NO45
Andre egenskaper	NO48
Miracast (Spelling)	NO50

Andre praktiske funksjoner

USB-opptak	NO51
Hvordan å operere USB-opptak	NO52
SD/USB-medier/Hjemmenettverk	NO55
Selecting the picture size for photo mode	NO56
Kompatibilitet for USB-enheter	NO58
Kompatibilitet for Hjemmenettverksserver	NO58
Velge bildestørrelse for videomodus	NO58

Koble til en PC

Koble til en PC	NO59
Viser et PC-bilde på TV-skjermen	NO59
PC-kontroll av TV-en	NO62

Nettverksoppsett

Kobler til nettverket	NO64
-----------------------------	------

Net TV

Hva er Net TV?	NO66
NETFLIX	NO66
Funksjoner i Net TV	NO66

Nyte 3D-bildevisning

Før du bruker 3D-brillene	NO67
Forberedelse til 3D-brillene	NO68
Bruker 3D-brillene	NO69
Forsiktighetsregler for 3D-bildevisning	NO71
Visningsformat for 3D og 2D-bilder	NO72
Vise 3D-bilder	NO73
Konfigurerer TV-innstillingene for å forbedre 3D-bildevisning	NO74
Spesifikasjoner — 3D-briller	NO76
Feilsøking — 3D-bilder	NO76

Bilag

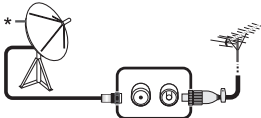
Feilsøking	NO77
Oppdatering av TV via DVB-T/T2/C/S/S2	NO79
Gå oppdateringsinformasjon	NO79
Informasjon om dette produktets rogramvarelisens	NO80
Deaktivering av Netflix-funksjon	NO80
Oppdatering av TV-apparatet via USB/nettverk	NO80
Varemerker	NO81
Programvarelisenser for Net TV	NO82
Fraskrivelser for tjenester ved bruk av Internet	NO82
Spesifikasjoner	NO83
Spesifikasjoner (Trådløs LAN)	NO84
Spesifikasjoner (Bluetooth)	NO84
Miljømessige spesifikasjoner	NO85
Montering av TV-en på vegg	NO85
Spesifikasjoner for veggmont	NO86
Dimensjonstegninger	NO88
EU Energi Etikett for TV	NO90

NO

Wstępna instalacja

W czasie pierwszego korzystania z telewizora wykonaj kolejno czynności zalecane w poniższych instrukcjach. Wykonanie niektórych czynności może nie być konieczne w zależności od rodzaju instalacji i podłączenia telewizora.

- 1 Podłącz kabel antenowy do złącza antenowego.



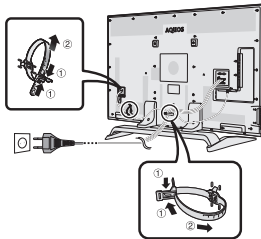
* Antenę satelitarną należy podłączać tylko do modeli, które potrafią odbierać transmisje satelitarne

- 2 W razie potrzeby włóż kartę CA do gniazda CI, aby oglądać zakodowany sygnał.



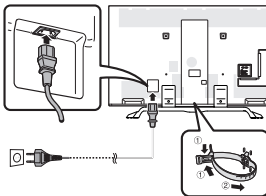
- 3 Podłącz kabel zasilający do gniazdka elektrycznego.

■ Dla modeli 60/70-calowych




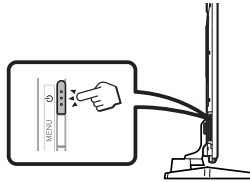
- Umieść telewizor blisko gniazdka elektrycznego i pozostaw wtyczkę w zasięgu ręki.
- Kształt produktu może być różny w różnych krajach.

■ Dla modeli 80-calowych



- Umieść telewizor blisko gniazdka elektrycznego i pozostaw wtyczkę w zasięgu ręki.
- Kształt produktu może być różny w różnych krajach.

- 4 Naciśnij przycisk  na telewizorze.



- 5 Uruchom wstępną instalację automatyczną.
 - Wprowadź następujące ustawienia, postępując według instrukcji wyświetlanych na ekranie telewizora.

- Ustawienie języka
- Ustawienie Dom/Sklep
- Ustawienie kraju*1
- Ustawianie kodu PIN
- Ustawienie wyszukiwania kanałów

- Wyszukiwanie cyfrowe
 - Naziemne
 - Kablowe*2
- Wyszukiwanie analogowe
- Wyszukiwanie satelitarne*1

*1 Niektóre modele nie mają tego ustawienia.


*2 Szczegółowe informacje na temat ustawień programów telewizji kablowej można znaleźć w instrukcji obsługi zapisanej w pamięci telewizora.




Rozpocznij wyszukiwanie kanałów

Wyświetlanie instrukcji obsługi zapisanej w pamięci telewizora

- Szczegółowe informacje można znaleźć w instrukcji obsługi (format JPEG) zapisanej w pamięci telewizora.

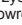

- 1 Naciśnij przycisk  (HOME), aby wyświetlić ekran „HOME”.



- 2 Naciśnij przycisk , aby wybrać pozycję „Manual”, a następnie naciśnij przycisk **OK**.

- 3 Wybierz folder/plik, który chcesz wyświetlić.

UWAGA

- Aby zmienić język instrukcji obsługi, wybierz folder żądanego języka. Język instrukcji obsługi nie zostanie zmieniony po zmianie języka menu OSD w ustawieniach języka w menu głównym telewizora.
- Jeśli instrukcja obsługi zostanie wyświetlona podczas nagrywania na urządzenie USB, pojawi się ostrzeżenie z monitem o potwierdzenie zatrzymania nagrywania.
- Po wyświetleniu instrukcji obsługi nie można przejść z powrotem na ekran „HOME” za pomocą przycisku  (Powrót). Aby przejść z powrotem na ekran „HOME”, należy nacisnąć przycisk  (HOME) na pilocie zdalnego sterowania.

Zawartość instrukcji obsługi zapisanej w pamięci telewizora

Wprowadzenie

Drogi Kliencie firmy SHARP	PL01
Spis treści	PL01
Ważne uwagi dotyczące bezpieczeństwa.....	PL02
Dostarczane wyposażenie.....	PL04
Akcesoria dodatkowe.....	PL04

Przygotowanie

Montaż podstawki	PL05
Korzystanie z pilota zdalnego sterowania.....	PL06

Nazwy części i funkcji

Telewizor (widok od przodu/z boku).....	PL07
Telewizor (widok od tyłu).....	PL07
Pilot zdalnego sterowania	PL08

Krótki przewodnik

Opis obsługi	PL09
Wkładanie karty CA do modułu CI.....	PL11
Ustawienie kodu PIN do rejestracji CAM.....	PL11
Standard CI plus 1.3	PL11
Korzystanie z ekranu HOME	PL12
Korzystanie z ekranu Menu	PL13
Używanie klawiatury programowej	PL13

Pierwsza instalacja automatyczna

Pierwsza instalacja automatyczna.....	PL14
---------------------------------------	------

Oglądanie telewizji

Codziennie użytkowanie.....	PL18
Informacje o ulubionych kanałach	PL20
Profil operatora	PL20
EPG	PL21
Teletext.....	PL24

Podłączanie urządzeń zewnętrznych

Połączenia – wprowadzenie	PL26
Połączenia wideo	PL27
Połączenia audio	PL29

AQUOS LINK

Sterowanie urządzeniami HDMI za pomocą interfejsu AQUOS LINK	PL30
Połączenie AQUOS LINK	PL31
Konfiguracja AQUOS LINK	PL32
Obsługa urządzenia AQUOS LINK	PL32
Korzystanie z aparatu typu Smartphone z telewizorem.....	PL34

Ustawianie podstawowe

Ustawienia obrazu	PL35
Ustawienia dźwięku	PL38
Ustawienia oszczędzania energii.....	PL39
Ustawienia wyświetlania	PL40
Ustawienia indywidualne — PIN.....	PL43
Ustawienia indywidualne — Zegar	PL43
Ustawienia indywidualne — Język.....	PL44

Pomocne funkcje podczas oglądania

Ustawienia opcjonalnych funkcji.....	PL45
Funkcje dodatkowe.....	PL48
Miracast(Odbicie lustrzane)	PL50

Inne pomocne funkcje

Nagrywanie USB	PL51
Obsługa funkcji nagrywania USB	PL52

Nośnik SD/USB/Siec domowa.....	PL55
Wybór ręczny formatu obrazu lub trybu foto	PL56
Zgodność urządzeń USB	PL58
Kompatybilność serwera sieci domowej.....	PL58
Wybór rozmiaru obrazu w trybie wideo.....	PL58

Podłączanie komputera

Podłączanie komputera	PL59
Wyświetlanie obrazu z komputera na telewizorze	PL59
Sterowanie telewizorem przez komputer.....	PL62

Ustawianie sieciowe

Podłączanie do sieci	PL64
----------------------------	------

Net TV

Co to jest Net TV?	PL66
NETFLIX	PL66
Obsługa Net TV	PL66

Oglądanie obrazów 3D

Przed użyciem okularów 3D	PL67
Przygotowanie dla okularów 3D	PL68
Korzystanie z okularów 3D	PL69
Środki ostrożności dotyczące oglądania obrazu w formacie 3D	PL71
Formaty wyświetlania obrazów 3D i 2D.....	PL72
Oglądanie obrazów 3D	PL73
Konfiguracja ustawień telewizora w celu poprawy wyświetlania obrazów 3D	PL74
Dane techniczne — okulary 3D	PL76
Rozwiązywanie problemów — obrazy 3D	PL76

Załącznik

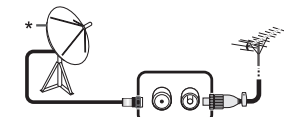
Rozwiązywanie problemów	PL77
Aktualizowanie telewizora za pośrednictwem DVB-T/T2/C/S/S2	PL79
Uzyskiwanie informacji dotyczących aktualizacji	PL79
Informacje o licencji na oprogramowanie dla tego produktu	PL80
Wyłączanie funkcji Netflix	PL80
Aktualizowanie telewizora za pośrednictwem USB/sieci	PL80
Znaki towarowe.....	PL81
Licencje oprogramowania dla usługi Net TV	PL82
Wyłączenia odpowiedzialności dla usług korzystających z Internetu	PL82
Dane techniczne	PL83
Dane techniczne (Wireless LAN).....	PL84
Dane techniczne (Bluetooth)	PL84
Środowiskowe dane techniczne	PL85
Mocowanie telewizora na ścianie	PL85
Specyfikacje zestawu do montażu ściennego	PL86
Rysunki wymiarowe	PL88
Wspólnotowe etykiety energetyczne dla telewizorów	PL90

PL

Első üzembe helyezés

A TV-készülék első használatba vételekor végezze el egymás után az alábbi lépéseket. A TV üzembe helyezésétől és csatlakoztatásától függően elképzelhető, hogy néhány lépésre nem lesz szükség.

- 1** Csatlakoztassa az antenna kábelét az antennacsatlakozóba.



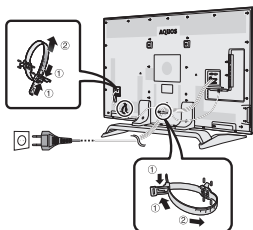
* A műholdas antennát csak a műholdas adások vételére alkalmas típusokhoz csatlakoztassa

- 2** Szükség esetén illessze a CA kártyát a CI kártyanyílásba, hogy a kódolt adásokat is élvezhesse.



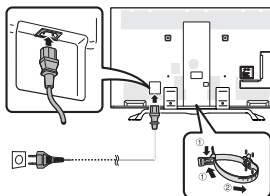
- 3** Csatlakoztassa a tápkábelt a hálózati csatlakozóra.

■ 60/70 collos típusokhoz




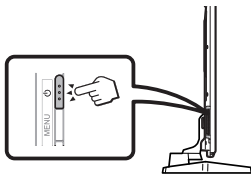
- A TV-készüléket a fali csatlakozójait közelében helyezze el, és tartsa a csatlakozódugaszt elérhető helyen.
- A csatlakozó alakja országonként eltérő lehet.

■ 80 collos típusokhoz



- A TV-készüléket a fali csatlakozójait közelében helyezze el, és tartsa a csatlakozódugaszt elérhető helyen.
- A csatlakozó alakja országonként eltérő lehet.

- 4** Nyomja meg a  gombot a TV-készüléken.



- 5** Futtassa le a kezdeti automatikus telepítést.

- A következő beállítások megadásához kövesse a TV képernyőjén megjelenő utasításokat.

■ A Nyelv beállítása

■ Főmenü/Üzlet beállítása

■ Ország beállítása*¹

■ PIN beállítása

■ Csatornakeresés beállítása

- Digitális keresés
 - Földi
 - Kábel*²
- Analóg keresés
- Műhold keresés*¹

*¹ Bizonyos típusoknál nincs ilyen beállítás.

*² A kábeles vétel beállításával kapcsolatban lásd a TV-ben tárolt használati útmutatót.




Kezdje el a csatornák keresését

A TV-ben tárolt használati útmutató megtekintése

- A részleteket lásd a TV-ben tárolt használati útmutatóban (JPEG).

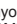

- 1** A  (HOME) gombot megnyomva a „HOME” képernyő jelenik meg.



- 2** A  gombokkal válassza az „Manual” elemet, majd nyomja meg az **OK** gombot.

- 3** Válassza ki a megtekinteni kívánt mappát/fájlt.

FIGYELEM

- A használati útmutató nyelvének módosításához válassza a kívánt nyelvű mappát. A használati útmutató nyelve akkor sem változik, ha a TV főmenüjében megváltoztatja a képernyőmenü (OSD) nyelvét.
- Ha USB-felvétel közben megnyitja a használati útmutatót, a felvétel leállításának nyugtázását kérő figyelmeztető képernyő jelenik meg.
- A használati útmutató megjelenítése közben a  (Visszalépés) gomb megnyomásával nem lehet visszatérni a „HOME” képernyőre. A „HOME” képernyőre a távvezérlő  (HOME) gombjának megnyomásával lehet visszatérni.

A TV-ben tárolt használati útmutató tartalma

Bevezető

Kedves SHARP vásárló!HU01
TartalomHU01
Fontos biztonsági előírásokHU02
Mellékelt tartozékokHU04
Választható tartozékokHU04

Előkészítés

Az állvány csatlakoztatásaHU05
----------------------------	-----------

A távvezérlő használataHU06
-------------------------	-----------

Alkotórészek neve és funkciója

TV (előlnézet/oldalnézet)HU07
TV (hátnézet)HU07
TávvezérlőHU08

Rövid útmutató

A működés áttekintéseHU09
A CA kártya behelyezése a CI modulbaHU11
CAM PIN kódjának beállításaHU11
CI plusz 1,3 standardHU11
A HOME képernyő használataHU12
A Menü képernyő használataHU13
A szoftveres billentyűzet használataHU13

Kezdeti automatikus telepítés

Kezdeti automatikus telepítésHU14
-------------------------------	-----------

TV-nézés

Alapvető műveletekHU18
Kedvenc csatorna információkHU20
Operátori profilHU20
EPGHU21
TeletextHU24

Külső berendezések csatlakoztatása

A csatlakoztatási lehetőségek ismertetéseHU26
VideocsatlakoztatásokHU27
HangcsatlakoztatásokHU29

AQUOS LINK

HDMI eszközök vezérlése AQUOS LINK segítségévelHU30
AQUOS LINK kapcsolatHU31
AQUOS LINK beállításaHU32
Az AQUOS LINK készülék használataHU32
Okostelefon használata a TV-velHU34

Alapvető beállítások

KépbeállításokHU35
HangbeállításokHU38
Energiatakarékos beállításokHU39
Megjelenítés beállításaiHU40
Egyéni beállítás — PINHU43
Egyéni beállítás — ÓraHU43
Egyéni beállítás — NyelvHU44

Hasznos funkciók tévénézéshez

Opcionális funkciók beállításaHU45
További szolgáltatásokHU48
Miracast (Tükrözés)HU50

Más hasznos szolgáltatások

USB-felvételHU51
--------------	-----------

USB-felvétel működtetéseHU52
SD/USB-eszköz/Otthoni hálózatHU55
A kép méretének kiválasztása Fénykép üzemmóddhozHU56
USB eszköz kompatibilitásHU58
Otthoni hálózati kiszolgáló kompatibilitásaHU58
A video-mód képméretének manuális kiválasztásaHU58

PC csatlakoztatása

PC csatlakoztatásaHU59
A PC képernyő megjelenítése a TV-készülékenHU59
A TV vezérlése PC-rőlHU62

Hálózat beállítás

Kapcsolódás a hálózathozHU64
--------------------------	-----------

Net TV

Mi az a Net TV?HU66
NETFLIXHU66
A Net TV használataHU66

A 3D képmegjelenítés

A 3D szemüveg használata előttHU67
3D szemüveg használatának előkészületeiHU68
A 3D szemüveg használataHU69
Figyelmeztetések a 3D képnézetetéshezHU71
A 3D és a 2D képek megjelenítési formátumaHU72
3D képek megtekintéseHU73
A TV beállításainak konfigurálása a 3D képmegjelenítés javításáhozHU74
Műszaki adatok — 3D szemüvegHU76
Hibaelhárítás — 3D képekHU76

Függelék

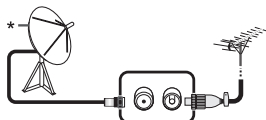
HibakeresésHU77
A TV frissítése DVB-T/T2/C/S/S2 kapcsolaton keresztülHU79
Frissítési információk letöltéseHU79
A termék szoftverlicenciével kapcsolatos információkHU80
A Netflix funkció deaktiválásaHU80
A TV frissítése USB/hálózati kapcsolaton keresztülHU80
VédjegyekHU81
Net TV szoftverlicencaiHU82
Felelősség elhárítása Internetet használó szolgáltatások eseténHU82
Műszaki adatokHU83
Műszaki adatok (Wireless LAN)HU84
Műszaki adatok (Bluetooth)HU84
Környezeti specifikációkHU85
A TV-készülék falra szereléseHU85
A falra szerelő készlet adataiHU86
Méretezett rajzokHU88
A televíziókon használt EU energiacímkeHU90

HU

První instalace

Při prvním použití televizoru postupně proveďte všechny níže uvedené kroky. Podle toho, jak je televizor instalován a připojen, nemusí být některé kroky nutné.

- 1** Připojte anténní kabel k anténní zásuvce.



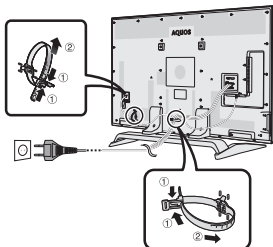
* Satelitní anténu připojte pouze k modelům, které umožňují příjem satelitního vysílání

- 2** Dle potřeby zasuněte kartu CA do slotu CI, abyste mohli sledovat kódované pořady.



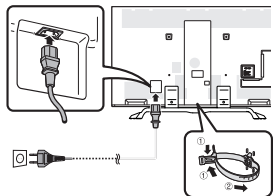
- 3** Připojte přívodní kabel k síťové zásuvce.

Pro 60/70palcové modely



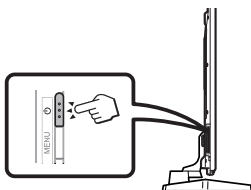
- Televizor umístěte do blízkosti síťové zásuvky a síťovou vidlici mějte v dosahu.
- Vzhled výrobku může být v některých zemích odlišný.

Pro 80palcové modely



- Televizor umístěte do blízkosti síťové zásuvky a síťovou vidlici mějte v dosahu.
- Vzhled výrobku může být v některých zemích odlišný.

- 4** Stiskněte tlačítko na televizoru.



- 5** Spusťte výchozí automatickou instalaci.

- Podle průvodce na obrazovce televizoru proveďte následující nastavení.

- **Nastavení jazyka**
- **Nastavení Doma/Prodejna**
- **Nastavení země*1**
- **Nastavení kódu PIN**
- **Nastavení ladění kanálů**

- Digitálního vyhledávání
 - Pozemní
 - Kabel*2
- Analogového vyhledávání
- Satelitů vyhledávání*1

*1 Některé modely toto nastavení nemají.

*2 Podrobné informace o nastavení kabelového vysílání naleznete v návodu k obsluze uloženém v TV.



Spuštění ladění kanálů

Zobrazení návodu k obsluze uloženém v TV

- Podrobné informace naleznete v návodu k obsluze (JPEG) uloženém v TV.

- 1** Stiskem tlačítka (HOME) se zobrazí obrazovka „HOME“:



- 2** Stisknutím vyberte „Manual“ a potom stiskněte **OK**.

- 3** Vyberte složka/soubor, který chcete zobrazit.

POZNÁMKA

- Chcete-li změnit jazyk návodu k obsluze, zvolte prosím složku jazyku, na který chcete přepnout. Jazyk návodu k obsluze se nezmění, ani když se změní jazyk OSD v nastavení jazyku v hlavní nabídce televizoru.
- Pokud otevřete návod k obsluze během záznamu přes USB, otevře se obrazovka s upozorněním, které potvrzuje váš souhlas se zastavením záznamu.
- Je-li návod k obsluze otevřený, návrat na obrazovku „HOME“ netže provést stiskem tlačítka (Návrat). Stiskem tlačítka (HOME) na dálkovém ovladači se vrátíte na obrazovku „HOME“.

Obsah návodu k obsluze uloženém v TV

Úvod

Vážený zákazník firmy SHARP	CS01
Obsah	CS01
Důležité bezpečnostní pokyny	CS02
Dodávané příslušenství	CS04
Volitelné příslušenství	CS04

Příprava

Připojení podstavce	CS05
Použití dálkového ovládače	CS06

Názvy a funkce součástí

Televizor (pohled zepředu/ze strany)	CS07
Televizor (pohled zezadu)	CS07
Dálkový ovládač	CS08

Stručný návod

Přehled ovládání	CS09
Vložení karty CA do modulu CI	CS11
Nastavení nahrávání CAM PIN	CS11
Standard CI plus 1.3	CS11
Používání obrazovky HOME	CS12
Používání obrazovky Menu	CS13
Použití softwarové klávesnice	CS13

Výchozí automatická instalace

Výchozí automatická instalace	CS14
-------------------------------------	------

Sledování televizoru

Běžné použití	CS18
Informace o oblíbených kanálech	CS20
Profil operátora	CS20
EPG	CS21
Teletext	CS24

Připojení vnějších zařízení

Úvod do připojování	CS26
Připojení videa	CS27
Připojení zvuku	CS29

AQUOS LINK

Ovládání zařízení HDMI pomocí AQUOS LINK	CS30
Připojení AQUOS LINK	CS31
Nastavení AQUOS LINK	CS32
Používání zařízení AQUOS LINK	CS32
Používání smartphonu společně s televizí ..	CS34

Základní seřízení

Nastavení obrazu	CS35
Nastavení zvuku	CS38
Nastavení režimu úspory energie	CS39
Zobrazit nastavení	CS40
Individuální nastavení — kód PIN	CS43
Individuální nastavení — hodiny	CS43
Individuální nastavení — jazyk	CS44

Užitečné funkce pro prohlížení

Nastavení volitelných funkcí	CS45
Další funkce	CS48
Miracast - (Zrcadlení)	CS50

Další užitečné funkce

USB nahrávání	CS51
Postup při USB nahrávání	CS52
Media SD/USB/Domácí síť	CS55
Výběr velikosti obrazu v režimu Foto	CS56
Kompatibilita se zařízením typu USB	CS58
Kompatibilita serveru domácí sítě	CS58
Výběr rozměru obrazu pro obrazový režim ..	CS58

Připojení počítače

Připojení počítače	CS59
Zobrazení obrazu z PC na televizoru	CS59
Ovládání televizoru pomocí PC	CS62

Nastavení sítě

Připojení k síti	CS64
------------------------	------

Net TV

Co je Net TV?	CS66
NETFLIX	CS66
Operace v Net TV	CS66

Sledování 3D obrazu

Než začnete používat 3D brýle	CS67
Příprava 3D brýlí	CS68
Používání 3D brýlí	CS69
Upozornění pro sledování 3D obrazu	CS71
Formát zobrazení pro 3D a 2D obrazy	CS72
Sledování 3D obrazů	CS73
Úprava nastavení televizoru pro zlepšení sledování 3D obrazu	CS74
Technické údaje — 3D brýle	CS76
Odstraňování problémů — 3D obrazy	CS76

Dodatek

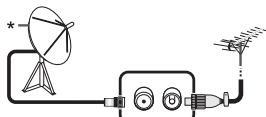
Řešení problémů	CS77
Aktualizace vaší TV pomocí DVB-T/ T2/C/S/S2	CS79
Získání informací o aktualizaci	CS79
Informace o softwarové licenci na tento výrobek	CS80
Deaktivace funkce Netflix	CS80
Aktualizace televizoru prostřednictvím USB/sítě	CS80
Ochranné známky	CS81
Licence na software pro Net TV	CS82
Odmítnutí odpovědnosti pro služby používající internet	CS82
Technické údaje	CS83
Technické údaje (Bezdrátové sítě LAN)	CS84
Technické údaje (Bluetooth)	CS84
Specifikace týkající se prostředí	CS85
Upevnění televizoru na stěnu	CS85
Specifikace montážní nástěnné soupravy ...	CS86
Rozměrové náčrty	CS88
Energetický štítek EU pro televizory	CS90

CS

Úvodná inštalácia

Pri prvom použití TV postupne vykonajte všetky nižšie uvedené kroky. Podľa toho, ako je televízor inštalovaný a pripojený, nemusia byť niektoré kroky nutné.

- 1 Pripojte anténový kábel k anténovej zásuvke.



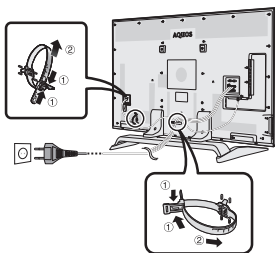
* Satelitnú anténu pripojte len k modelom schopným prijímať satelitné vysielanie.

- 2 Podľa potreby zasunúť kartu CI do zásuvky CI, aby ste mohli sledovať kódované vysielania.



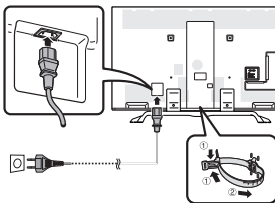
- 3 Pripojte k sieťovej zásuvke sieťový kábel.

Pre 60/70-palcové modely



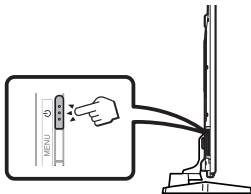
- Televízor umiestnite do blízkosti sieťovej zásuvky a sieťovú vidlicu majte na dosah.
- Vzhľad výrobku v niektorých krajinách môže byť odlišný

Pre 80-palcové modely



- Televízor umiestnite do blízkosti sieťovej zásuvky a sieťovú vidlicu majte na dosah.
- Vzhľad výrobku v niektorých krajinách môže byť odlišný

- 4 Stlačte tlačidlo na televízore.



- 5 Spustíte úvodnú automatickú inštaláciu.
- K vykonaniu nasledujúcich nastavení nasledujúceho sprievodcu na obrazovke TV.

- **Nastavenie jazyka**
- **Nastavenie Domov/Obchod**
- **Nastavenie krajiny*1**
- **Nastavenie PIN kódu**
- **Nastavenie ladenia kanálov**

- Digitálne vyhľadávanie
 - Pozemný
 - Kábel*2
- Analógové vyhľadávanie
- Satelitné vyhľadávanie*1

*1 Niektoré modely nedisponujú týmto nastavením.

*2 Podrobnosti o nastaveniach káblového vysielania si pozrite v návode na obsluhu, ktorý je uložený v TV prijímači.



Spustenie ladenia kanálov

Prezeranie návodu na obsluhu uloženého v TV prijímači

- Podrobnosti si pozrite v návode na obsluhu (JPEG), ktorý je uložený v TV prijímači.

- 1 Tlačenie tlačidla (HOME) sa zobrazí obrazovka „HOME“.



- 2 Stlačením vyberte „Manual“ a potom stlačte OK.

- 3 Vyberte si priečink/súbor, ktorý si chcete pozrieť.

POZNÁMKA

- Ak chcete zmeniť jazyk návodu na obsluhu, vyberte si priečink jazyka, ktorý by ste chceli používať. Jazyk návodu na obsluhu sa nezmení ani v prípade, že v jazykových nastaveniach hlavného menu televízora sa zmení jazyk OSD.
- Ak otvoríte návod na obsluhu počas nahrávania USB, zobrazí sa obrazovka s upozornením, ktorá potvrdí, že súhlasíte so zastavením nahrávania.
- Po zobrazení návodu na obsluhu návrat na obrazovku „HOME“ nebude možný stlačením tlačidla (Návrat). Ak sa chcete vrátiť na obrazovku „HOME“, stlačte tlačidlo (HOME).

Obsah návodu na obsluhu uložený v TV prijímači

Úvod

Vážení zákazník firmy SHARP	SK01
Obsah	SK01
Dôležité bezpečnostné predpisy	SK02
Dodávané príslušenstvo	SK04
Voliteľné príslušenstvo	SK04

Príprava

Pripojenie podstavca	SK05
Použitie diaľkového ovládania	SK06

Názvy častí a funkcie

Televízor (pohľad spredu/zboku)	SK07
Televízor (pohľad zo zadnej strany)	SK07
Diaľkový ovládač	SK08

Stručný návod

Prehľad prevádzky	SK09
Vloženie karty CA do modulu CI	SK11
Nast. nahr. CAM PIN	SK11
CI plus 1.3 Standard	SK11
Používanie obrazovky HOME	SK12
Používanie obrazovky Menu	SK13
Používanie softvérovej klávesnice	SK13

Úvodná automatická inštalácia

Úvodná automatická inštalácia	SK14
-------------------------------------	------

Sledovanie TV

Bežné použitie	SK18
Informácie o obľúbenom kanáli	SK20
Profil operátora	SK20
EPG	SK21
Teletext	SK24

Pripojenie externých zariadení

Úvod do pripájania	SK26
Video pripojenia	SK27
Zvukové pripojenia	SK29

AQUOS LINK

Ovládanie zariadení HDMI pomocou AQUOS LINK	SK30
Pripojenie AQUOS LINK	SK31
Nastavenie AQUOS LINK	SK32
Používanie zariadenia AQUOS LINK	SK32
Používanie Smartphonu s televízorom	SK34

Základné nastavenie

Nastavenie obrazu	SK35
Nastavenie zvuku	SK38
Nastavenie úspory energie	SK39
Zobrazenie nastavení	SK40
Individuálne nastavenie — PIN	SK43
Individuálne nastavenie — Hodiny	SK43
Individuálne nastavenie — Jazyk	SK44

Užitočné funkcie pre prezeranie

Nastavenia voliteľných funkcií	SK45
Ďalšie funkcie	SK48
Miracast (Mirroring)	SK50

Ďalšie užitočné funkcie	SK51
Nahrávanie cez USB	SK51
Obsluha nahrávania cez USB	SK52
Médium SD/USB/Domáca sieť	SK55
Výber veľkosti obrazu pre fotografie režim ..	SK56
Kompatibilita zariadenia USB	SK58
Kompatibilita serveru Domácej siete	SK58
Výber veľkosti obrazu pre video režim	SK58

Pripojenie PC

Pripojenie PC	SK59
Zobrazenie obrazu z PC v TV	SK59
Riadenie televízora pomocou PC	SK62

Nastavenie siete

Pripojenie k sieti	SK64
Net TV	SK66
Čo je Net TV?	SK66
NETFLIX	SK66
Úkony s Net TV	SK66

Užívanie si zobrazenia 3D obrazu

Pred použitím 3D okuliarov	SK67
Príprava pre 3D okuliare	SK68
Používanie 3D okuliarov	SK69
Upozornenie pre sledovanie 3D obrazov ..	SK71
Formát zobrazenia pre 3D a 2D obrázky	SK72
Zobrazenie 3D obrázkov	SK73
Konfigurácia nastavení televízora na zlepšenie zobrazenia 3D obrazu	SK74
Technické údaje — 3D okuliare	SK76
Riešenie problémov — 3D obrázky	SK76

Dodatok

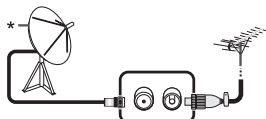
Vyhľadávanie chýb	SK77
Aktualizácia televízora pomocou DVB-T/T2/C/S/S2	SK79
Získanie aktualizovaných informácií	SK79
Informácie o softvérovej licencii pre tento výrobok	SK80
Deaktivovanie funkcie Netflix	SK80
Aktualizácia televízora prostredníctvom USB/siete	SK80
Ochranné známky	SK81
Softvérové licencie pre Net TV	SK82
Upozornenia ohľadne služieb využívajúcich internet	SK82
Technické údaje	SK83
Technické údaje (Bezdrôtovej siete LAN)	SK84
Špecifikácie (Bluetooth)	SK84
Environmentálne špecifikácie	SK85
Upevnenie televízora na stenu	SK85
Technické údaje pre konzolu na stenu	SK86
Rozmerové náčrty	SK88
Energetické označovanie televízorov pre EÚ	SK90

SK

Esialgne paigaldus

Teleri esmakordsel kasutamisel järgige üksteise järel alltoodud samme. Sõltuvalt teie teleri seadistusest ja ühendusest võivad mõned sammud osutuda ebavajalikeks.

- 1 Ühendage antennikaabel antennipessa.



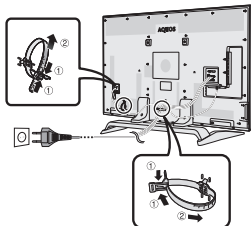
* Satelliidiantenn ühendage ainult mudelitega, millega on võimalik vastu võtta satelliidisateteid.

- 2 Vajaduse korral pange kodeeritud programmide vaatamiseks CI pesasse CA kaart.



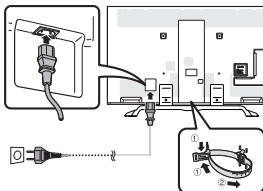
- 3 Ühendage toitekaabel vahelduvvooluvõrgu pistikupessa.

60- ja 70-tollistele mudelitele



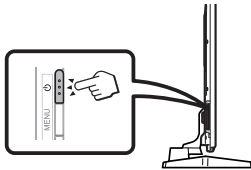
- Asetage teler pistikupesa lähedale ja hoidke toitepistik käeulatuses.
- Toote kuju on riigiti erinev.

80-tollistele mudelitele



- Asetage teler pistikupesa lähedale ja hoidke toitepistik käeulatuses.
- Toote kuju on riigiti erinev.

- 4 Vajutage teleril nuppu .



- 5 Tehke esialgne automaatseadistus.
- Järgmiste seadistuste tegemiseks järgige ekraanile kuvatavaid juhiseid.

- Keele seadistus
- Kodu/Töökoda seadistus
- Riigi seadistus*¹
- PIN-i seadistus
- Kanaliotsingu seadistus

- Digitaalotsing
 - Maapealne
 - Kaabel*²
- Analoogetsing
- Satelliitotsing*¹

*¹ Mõnedel mudelitel seda seadistust ei ole.

*² Juhinduge kasutusjuhendist, mis on salvestatud teleris, et saada üksikasjalikku teavet kaabeltelevisiooni saatete seadistamise kohta.



Kanaliotsingu alustamine

Telerisse salvestatud kasutusjuhendi vaatamine

- Juhinduge üksikasjalikuks seadistamiseks kasutusjuhendist (JPEG), mis on salvestatud teleris.



- 1 Vajutage , misjärel kuvatakse aken „HOME“.



- 2 Vajutage , , , , et valida „Manual“, seejärel vajutage OK.

- 3 Valige kaust/fail, mida soovite vaadata.

MÄRKUS

- Kasutusjuhendi keele muutmiseks valige keele kaust, millesse soovite muudatuse teha. Kasutusjuhendi keelt ei muudeta, vaatamata sellele et OSD keel on muudetud keelesätetes teleri peamenüüs.
- Kui avate kasutusjuhendi USB-salvestamise ajal, siis avatakse hoiatuste aken, milles küsitakse teie kinnitust salvestamise seiskamiseks.
- Kui kuvatakse kasutusjuhend, siis naasmine aknale „HOME“ ei ole võimalik, kui vajutada  (Tagasi). Vajutage  (HOME) kaugjuhtimispuldil, et naasta kuvale „HOME“.

Kasutusjuhend on salvestatud teleris

Sissejuhatus

Lugupeetud SHARPI klient	ET01
Sisukord	ET01
Olulised ettevaatusabinõud	ET02
Kaasasolevad tarvikud	ET04
Lisatarvikud	ET04

Ettevalmistamine

Aluse kinnitamine	ET05
Kaugjuhtimispuhli kasutamine	ET06

Detailide nimetused ja funktsioonid

Teler (eestvaade/külgvaade)	ET07
Teler (tagantvaade)	ET07
Kaugjuhtimispuhli	ET08

Kiirjuhend

Kasutamise ülevaade	ET09
CA-kaardi sisestamine CI-moodulisse	ET11
CAM PIN seadistus salvestamine	ET11
CI plus 1.3 Standard	ET11
Ekraanikuva „HOME“ kasutamine	ET12
Menüüde kasutamine	ET13
Ekraaniklaviatuuri kasutamine	ET13

Esialgne automaatseadistus

Esialgne automaatseadistus	ET14
----------------------------------	------

Teleri vaatamine

Igapäevane kasutamine	ET18
Lemmikkanalite Teave	ET20
Operaatori profiil	ET20
EPG	ET21
Teletekst	ET24

Välisseadmete ühendamine

Ülevaade ühendustest	ET26
Videoühendused	ET27
Audioühendused	ET29

AQUOS LINK

HDMI-seadmete juhtimine AQUOS LINK abil	ET30
AQUOS LINKi ühendamine	ET31
AQUOS LINKi häälestamine	ET32
AQUOS LINK-seadme juhtimine	ET32
Nutitelefoni kasutamine koos teleriga	ET34

Põhireguleerimine

Pildi seadistused	ET35
Audioseadistused	ET38
Energiasäästu seadistused	ET39
Vaate sätted	ET40
Üksiksätted — PIN	ET43
Üksiksätted — Kell	ET43
Üksiksätted — keel	ET44

Vaatamisfunktsioonid

Valikuliste funktsioonide sätted	ET45
Täiendavad funktsioonid	ET48
Miracast (Peegelvaade)	ET50

Muud funktsioonid

USB-salvestus	ET51
Kuidas kasutada USB-salvestust	ET52
SD/USB meedium/Koduvõrk	ET55
Pildi suuruse valimine fotorežiimi jaoks	ET56
USB-seadme ühilduvus	ET58
Koduvõrgu serveri ühilduvus	ET58
Pildi suuruse valimine videorežiimile	ET58

Arvuti ühendamine

Arvuti ühendamine	ET59
Arvuti kujutise kuvamine teleri ekraanile	ET59
Teleri juhtimine arvutiga	ET62

Võrgu eelhäälestus

Võrguga ühenduse loomine	ET64
--------------------------------	------

Net TV

Mis on Net TV?	ET66
NETFLIX	ET66
Net TV toimingud	ET66

3D kujutiste vaatamine

Enne 3D prillide kasutamist	ET67
Valmistumine 3D prillide kasutamiseks	ET68
3D prillide kasutamine	ET69
Ettevaatusabinõud 3D pildi vaatamisel	ET71
Ekraani vorming 3D ja 2D kujutiste jaoks	ET72
3D kujutiste vaatamine	ET73
TV seadistuste konfigureerimine 3D kujutise vaatamise täiustamiseks	ET74
Tehnilised andmed — 3D prillid	ET76
Veaotsing — 3D kujutised	ET76

Lisa

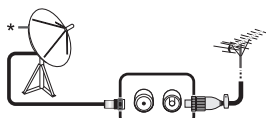
Veaotsing	ET77
Teleri tarkvara uuendamine DVB-T/T2/C/S/S2 kaudu	ET79
Uuendusinfo saamine	ET79
Toote tarkvaralitsentsi teave	ET80
Netflix funktsiooni deaktiveerimine	ET80
Teleri tarkvara värskendamine USB/võrgu kaudu	ET80
Kaubamärgid	ET81
Tarkvaralitsentsid Net TV-le	ET82
Piiratud vastutus teenuste osas, mis kasutavad Internetti	ET82
Tehnilised andmed	ET83
Tehnilised andmed (juhtmeta kohtvõrgu)	ET84
Tehnilised andmed (Bluetooth)	ET84
Keskkonnasäästlikkuse andmed	ET85
Teleri paigaldamine seinale	ET85
Seinakinniti komplekti tehnilised andmed	ET86
Gabariitjoonised	ET88
EL energiamärgistus teleritele	ET90

ET

Sākotnējā uzstādīšana

Lietojot televizoru pirmo reizi, secīgi veiciet tālāk norādītās darbības. Dažas no norādītajām darbībām varbūt nebūs jāveic, tas atkarīgs no jūsu televizora uzstādīšanas veida un savienojumiem.

- 1 Savienojiet antenas vadu ar antenas pieslēgvietu.



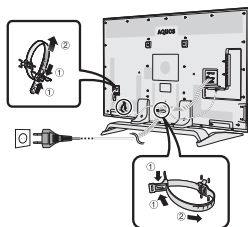
* Pievienojiet satelīta antenu tikai tiem modeļiem, kas spēj uzvert satelīta apraidei.

- 2 Ja nepieciešams, CI ligzdā ievietojiet CA karti, lai saņemtos kodētās apraides.



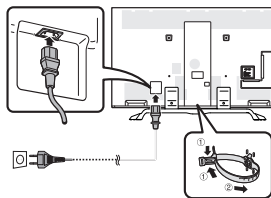
- 3 Iespraudiet strāvas padeves vadu sienas kontaktligzdā.

60/70 collu modeļiem



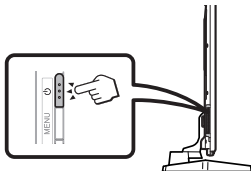
- Novietojiet televizoru sienas kontakta tuvumā tā, lai barošanas vads sniegtos līdz ligzdai.
- Dažādās valstīs ierīces forma var būt atšķirīga.

80 collu modeļiem



- Novietojiet televizoru sienas kontakta tuvumā tā, lai barošanas vads sniegtos līdz ligzdai.
- Dažādās valstīs ierīces forma var būt atšķirīga.

- 4 Nospiediet uz televizora.



- 5 Palaidiet sākotnējo iestatījumu automātisko uzstādīšanu.
- Sekojiet norādījumiem televizora ekrānā, lai veiktu šos iestatījumus.

Valodas iestatījums

Sākums/Veikals iestatījums

Valsts iestatījums*1

PIN iestatījums

Kanālu meklēšanas iestatījums

- Digitālā meklēšana
 - Virszemes apraide
 - Kabelis*2
- Analogā meklēšana
- Satelītu meklēšana*1

*1 Dažiem modeļiem nav šī iestatījuma.

*2 Papildinformāciju par kabeļtelevīzijas apraides iestatījumiem skatiet televizora saglabātajā lietošanas rokasgrāmatā.



Sākt kanālu meklēšanu

Televīzora saglabātās lietotāja rokasgrāmatas apskatīšana

- Skatiet papildinformāciju televizora saglabātajā (JPEG formāta) lietošanas rokasgrāmatā.

- 1 Nospiediet (HOME) un atvēršies „HOME” ekrāns.



- 2 Nospiediet , lai izvēlētos „Manual”, pēc tam nospiediet **OK**.

- 3 Atlasiet apskatāmo mapi/failu.

PIEZĪME

- Lai mainītu lietošanas rokasgrāmatas valodu, lūdzu, atlasiet vēlamās valodas mapi. Lietošanas rokasgrāmatas valoda nemainās pat tad, ja ir mainīta OSD valoda televizora galvenās izvēlnes valodas iestatījumos.
- USB ierakstīšanas laikā atverot lietošanas rokasgrāmatu, parādīsies brīdinājuma ekrāns ar apliecinājumu, ka vēlaties pārtraukt ierakstīšanu.
- Kad atvērta lietošanas rokasgrāmatā, nav iespējams atgriezties „HOME” ekrānā, nospiežot taustiņu (Atgriezties). Nospiediet (HOME) uz tālvadības pults, lai atgrieztos „HOME” ekrānā.

Televizorā saglabātais lietošanas rokasgrāmatas saturs

Ievads

Godātais SHARP klient!.....	LV01
Saturs	LV01
Svarīgi drošības pasākumi	LV02
Piegādes komplektā ietilpstošie piederumi.....	LV04
Papildpiederumi	LV04

Sagatavošanās

Statīva piestiprināšana	LV05
Tālvadības pults lietošana	LV06

Daļu nosaukumi un funkcijas

Televizors (skats no priekšpusēs/sāniem)	LV07
Televizors (skats no aizmugures)	LV07
Tālvadības pults.....	LV08

Ātrais ceļvedis

Darbību pārskats	LV09
CA kartes iespraušana CI modulī	LV11
CAM PIN iest. ierak.	LV11
CI plus 1.3 standarts.....	LV11
Ekrāna HOME izmantošana	LV12
Izvēlnes ekrāna izmantošana	LV13
Programmnodrošinājuma tastatūras izmantošana	LV13

Sākotnējo iestatījumu automātiskā uzstādīšana

Sākotnējo iestatījumu automātiskā uzstādīšana	LV14
---	------

Televizora skatīšanās

Lietošana ikdienā	LV18
Izlasses kanālu informācija	LV20
Operatora profils	LV20
EPG	LV21
Teleteksts	LV24

Ārējā aprīkojuma pievienošana

Informācija par savienojumiem	LV26
Video savienojumi.....	LV27
Audio savienojumi.....	LV29

AQUOS LINK

HDMI ierīces vadīšana, izmantojot AQUOS LINK	LV30
AQUOS LINK pievienošana.....	LV31
AQUOS LINK iestatīšana	LV32
AQUOS LINK ierīces lietošana.....	LV32
Viedtālruna izmantošana ar televizoru.....	LV34

Galveno iestatījumu noregulēšana

Attēla iestatījumi	LV35
Audio iestatījumi	LV38
Enerģijas taupīšanas iestatījumi	LV39
Skatījuma iestatījumi.....	LV40
Atsevišķs iestatījums — PIN.....	LV43
Atsevišķs iestatījums — pulkstenis	LV43
Atsevišķs iestatījums — valoda	LV44

Noderīgas skatīšanās funkcijas

Funkciju papildu iestatījumi	LV45
Papildu funkcijas	LV48
Miracast (Spoguļošana).....	LV50

Citas noderīgas funkcijas

USB ierakstīšana	LV51
USB ierakstīšanas darbība	LV52
SD/USB datu nesējs/Mājas tīkls	LV55
Attēla izmēra izvēle fotoattēlu režīmam	LV56
USB ierīces saderība	LV58
Mājas tīkla servera savietojamība	LV58
Attēla izmēra izvēle video režīmam	LV58

Datora pieslēgšana

Datora pieslēgšana	LV59
Datora attēla rādīšana televizora ekrānā	LV59
Televizora vadība no datora.....	LV62

Tīkla iestatīšana

Pievienošana pie tīkla	LV64
------------------------------	------

Net TV

Kas ir Net TV?	LV66
NETFLIX	LV66
Net TV darbības	LV66

Izbaudiet 3D attēlu skatīšanos

Pirms 3D brīļļu izmantošanas	LV67
Sagatavošanās 3D brīļļiem	LV68
3D brīļļu izmantošana	LV69
Brīdījumi par 3D attēlu skatīšanu.....	LV71
Displeja formāts 3D un 2D attēliem	LV72
3D attēlu skatīšanās	LV73
Televizora iestatījumu konfigurēšana 3D attēla skatīšanās uzlabošanai	LV74
Specifikācija — 3D brilles	LV76
Traucējummeklēšana — 3D attēli	LV76

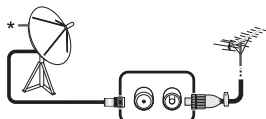
Pielikums

Traucējummeklēšana.....	LV77
Televizora atjaunināšana, izmantojot DVB-T/T2/C/S/S2	LV79
Atjauninātas informācijas saņemšana	LV79
Informācija par šī izstrādājuma programmatūras licenci	LV80
Netflix funkcijas deaktivizēšana	LV80
Televizora atjaunināšana, izmantojot USB/tīklu	LV80
Preču zīmes	LV81
Net TV programmatūras licences	LV82
Atrunas par pakalpojumiem, kas izmanto internetu	LV82
Specifikācija	LV83
Specifikācija (bezvadu lokālā tīkla)	LV84
Specifikācija (Bluetooth)	LV84
Vides specifikācija	LV85
Televizora piestiprināšana pie sienas	LV85
Sienas montāžas komplekta specifikācija	LV86
Telpiski zīmējumi.....	LV88
Televizoru ES energomarkējums	LV90

Pradinis nustatymas

Pirmą kartą naudodami televizorių, nuosekliai atlikite žemiau nurodytus veiksmus. Kai kuriuos veiksmus galima praleisti, atsižvelgiant į televizoriaus įrengimą ir prijungimą.

- 1 Sujunkite antenos kabelį su antenos jungtimi.



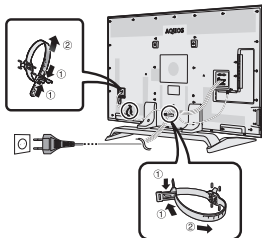
* Junkite palydovo anteną tikrai su tais modeliais, kurie gali priimti palydovines transliacijas.

- 2 Esant reikalui, į CI lizdą įdėkite CA kortelę ir stebėkite užkoduotą transliaciją.



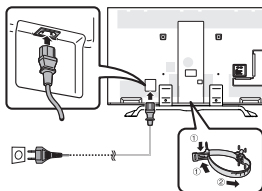
- 3 Įjunkite kintamosios elektros srovės laidą į kintamosios elektros srovės lizdą.

60/70 colių modeliams



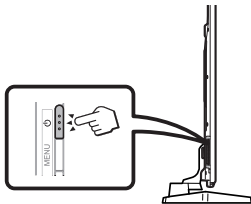
- Televizorių pastatykite taip, kad jis būtų netoli kintamosios elektros srovės tinklo lizdo, o maitinimo laido kištukas būtų nesunkiai pasiekiamas.
- Kai kuriose valstybėse gaminio forma gali būti kitokia.

80 colių modeliams



- Televizorių pastatykite taip, kad jis būtų netoli kintamosios elektros srovės tinklo lizdo, o maitinimo laido kištukas būtų nesunkiai pasiekiamas.
- Kai kuriose valstybėse gaminio forma gali būti kitokia.

- 4 Spauskite ant televizoriaus.



- 5 Paleiskite pradinį automatinį nustatymą.

- Vadovaukitės nurodymais televizoriaus ekrane, kad nustatytumėte toliau nurodytus parametrus.

■ Kalbos nustatymas

■ Pradžia/Cechas nustatymas

■ Šalies nustatymas*1

■ PIN nustatymas

■ Kanalių paieškos nustatymas

- Skaitm. paieška
 - Antžeminė
 - Kabelinė.*2
- Analoginė paieška
- Palydovo paieška*1

*1 Kai kuriuose modeliuose šio nustatymo nėra.

*2 Išsamesnės informacijos apie kabelinės transliacijos nustatymus žiūrėkite televizoriuje esančioje instrukcijoje.



Pradedama ieškoti kanalų

Televizoriuje esančios instrukcijos peržiūra

- Išsamesnės informacijos žiūrėkite televizoriuje esančioje instrukcijoje (JPEG).

- 1 Paspauskite (HOME) ir bus rodomas ekranas „HOME“.



- 2 Spauskite (▲/▼) / (◀/▶), kad pasirinktumėte „Manual“ ir tada spauskite **OK**.

- 3 Pasirinkite norimą peržiūrėti aplanką / failą.

PASTABA

- Tam, kad pakeistumėte instrukcijos kalbą, pasirinkite norimas perjungti kalbos aplanką. Instrukcijų kalba nebus perjungta net ir pakeitus OSD kalbą per televizoriaus pagrindinio meniu kalbos nustatymus.
- Jei instrukcijos įjungiamos įrašant į USB, ekrane bus rodomas įspėjimas, kuriuo patvirtinamas sutikimas sustabdyti įrašą.
- Kai ekrane rodomos instrukcijos, paspaudus (grįžimas) negalima perjungti ekrano „HOME“. Paspauskite nuotolinio valdymo pulto mygtuką (HOME), kad vėl įjungtumėte ekraną „HOME“.

Instrukcijų turinys saugomas televizoriuje

Įvadas

Gerbiamas (-a) SHARP kliente.....	LT01
Turinys	LT01
Svarbios atsargumo priemonės	LT02
Kartu pateikti priedai	LT04
Papildomi priedai	LT04

Paruošimas

Stovo pritvirtinimas	LT05
Nuotolinio valdymo pulto naudojimas	LT06

Detalių pavadinimai ir funkcijos

Televizorius (priekio / šono vaizdas).....	LT07
Televizorius (vaizdas iš galinės pusės).....	LT07
Nuotolinio valdymo pultas.....	LT08

Trumpasis vadovas

Eksplloatavimo apžvalga	LT09
CA kortelės įdėjimas į CI modulį	LT11
CAM PIN nustatymo įrašymas.....	LT11
„CI Plus“ 1.3 standartas.....	LT11
HOME ekrano naudojimas.....	LT12
Menu ekrano naudojimas.....	LT13
Programinės įrangos klaviatūros naudojimas	LT13

Pradinis automatinis nustatymas

Pradinis automatinis nustatymas	LT14
---------------------------------------	------

Televizoriaus žiūrėjimas

Kasdienis naudojimas.....	LT18
Parankinių kanalų informacija	LT20
Operatoriaus profilis.....	LT20
EPG	LT21
Teletekstas.....	LT24

Išorinių prietaisų prijungimas

Įvadas apie prijungimus	LT26
Vaizdo jungtys.....	LT27
Garso jungtys.....	LT29

AQUOS LINK

HDMI prietaisų valdymas, naudojant AQUOS LINK	LT30
AQUOS LINK jungtis	LT31
AQUOS LINK nustatymas	LT32
AQUOS LINK prietaiso naudojimas	LT32
Išmaniojo telefono naudojimas su televizoriumi	LT34

Pagrindinis nustatymas

Vaizdo nustatymai.....	LT35
Garso nustatymai.....	LT38
Elektros energijos tausojoimo nustatymai	LT39
Nustatymų peržiūra.....	LT40
Atskiras nustatymas — PIN.....	LT43
Atskiras nustatymas — laikrodis.....	LT43
Atskiras nustatymas — kalba	LT44

Naudingos žiūrėjimo funkcijos

Pasirenkamų funkcijų nustatymai	LT45
Papildomos funkcijos	LT48
MIRACAST (Atspindėjimas)	LT50

Kitos naudingos funkcijos

USB įrašymas	LT51
Kaip valdyti USB įrašymo funkciją	LT52
SD/USB terpė/namų tinklas	LT55
Vaizdo dydžio pasirinkimas pagal uotrukų režimą	LT56
USB prietaiso suderinamumas	LT58
Namų tinklo serverio suderinamumas	LT58
Vaizdo režimo vaizdo dydžio pasirinkimas	LT58

Kompiuterio prijungimas

Kompiuterio prijungimas	LT59
Kompiuterio vaizdo rodymas televizoriuje	LT59
Televizoriaus valdymas kompiuteriu	LT62

Tinklo nustatymas

Jungimas į tinklą	LT64
-------------------------	------

Net TV

Kas yra Net TV?	LT66
NETFLIX	LT66
Net TV veikimas	LT66

3D vaizdo peržiūra

Prieš naudojant 3D akinius	LT67
Pasirušimas naudoti 3D akinius.....	LT68
3D akinių naudojimas	LT69
Perspėjimai dėl 3D vaizdo peržiūros	LT71
3D ir 2D vaizdo ekrano formatai	LT72
3D vaizdų peržiūra.....	LT73
Televizoriaus nustatymų konfigūravimas norint pagerinti 3D vaizdo peržiūrą	LT74
Specifikacijos: 3D akiniai	LT76
3D vaizdų sutrikimų nustatymas ir šalinimas.....	LT76

Priedas

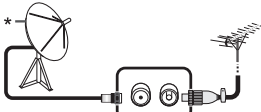
Gedimų aptikimas ir šalinimas	LT77
Televizoriaus atnaujinimas per DVB-T/ T2/C/S/S2	LT79
Naujinimo informacijos priėmimas	LT79
Informacija apie šio gamtinio programinės įrangos licenciją	LT80
„Netflix“ funkcijos išaktyvinimas	LT80
Televizoriaus programinės įrangos naujinimas per USB ar tinklą	LT80
Prekių ženklai	LT81
Net TV programinės įrangos licencijos	LT82
Teisių atsisakymas dėl paslaugų naudojantis Internetu	LT82
Specifikacijos	LT83
Specifikacijos (LAN USB adapteris)	LT84
Specifikacijos (Bluetooth)	LT84
Aplinkosaugos specifikacijos	LT85
Televizoriaus montavimas prie sienos	LT85
Tvirtinimo ant sienos rinkinių specifikacijos	LT86
Matmenų brėžiniai	LT88
Televizorių ženklavimas ES energijos vartojimo efektyvumo etikele	LT90

LT

Αρχική εγκατάσταση

Όταν χρησιμοποιήσετε την τηλεόραση για πρώτη φορά, ακολουθήστε τα παρακάτω βήματα ένα προς ένα. Ανάλογα με την εγκατάσταση και τη σύνδεση της τηλεόρασής σας, ορισμένα βήματα ενδέχεται να μην είναι απαραίτητα.

- 1** Συνδέστε το καλώδιο της κεραίας στον ακροδέκτη κεραίας.



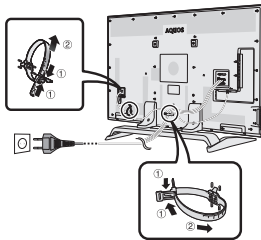
* Συνδέστε δορυφορική κεραία μόνο σε μοντέλα που έχουν τη δυνατότητα λήψης δορυφορικών εκπομπών

- 2** Αν χρειαστεί, τοποθετήστε μια κάρτα CA στην υποδοχή CI για να παρακολουθήσετε κωδικοποιημένες εκπομπές.



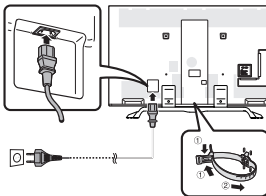
- 3** Συνδέστε το καλώδιο AC στην έξοδο AC.

■ Για μοντέλα 60/70 ιντσών



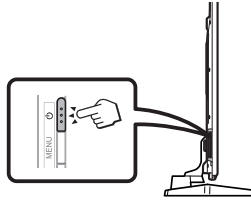
- Τοποθετήστε την τηλεόραση κοντά στην έξοδο AC και φροντίστε να έχετε εύκολη πρόσβαση στην πρίζα.
- Το σχήμα του προϊόντος διαφέρει σε ορισμένες χώρες.

■ Για μοντέλα 80 ιντσών



- Τοποθετήστε την τηλεόραση κοντά στην έξοδο AC και φροντίστε να έχετε εύκολη πρόσβαση στην πρίζα.
- Το σχήμα του προϊόντος διαφέρει σε ορισμένες χώρες.

- 4** Πιέστε το **⏻** στην τηλεόραση.



- 5** Εκτελέστε την αρχική αυτόματη εγκατάσταση.

- Ακολουθήστε τον οδηγό στην οθόνη της τηλεόρασης για να ρυθμίσετε τις ακόλουθες ρυθμίσεις.

■ Ρύθμιση γλώσσας

■ Ρύθμιση Οικίας/ Αντιπροσωπεία

■ Ρύθμιση χώρας*1

■ Ρύθμιση PIN

■ Ρύθμιση αναζήτησης καναλιών

- Ψηφιακή αναζήτηση
 - Επίγεια
 - Καλωδιακό*2
- Αναλογική αναζήτηση
- Αναζήτηση δορυφόρου*1

*1 Ορισμένα μοντέλα δεν διαθέτουν αυτή τη ρύθμιση.

*2 Για τις λεπτομέρειες σχετικά με τις ρυθμίσεις των καλωδιακών εκπομπών ανατρέξτε στο εγχειρίδιο λειτουργίας που είναι αποθηκευμένο στην TV.



Έναρξη αναζήτησης καναλιών

Προβολή του εγχειριδίου λειτουργίας που είναι αποθηκευμένο στην TV.

- Για λεπτομέρειες ανατρέξτε στο εγχειρίδιο λειτουργίας (JPEG) που είναι αποθηκευμένο στην TV.

- 1** Πατήστε **⏻** (HOME) και θα εμφανιστεί η οθόνη «HOME».



- 2** Πιέστε **▲/▼/◀/▶** για να επιλέξετε «Manual» και έπειτα πιέστε **OK**.

- 3** Επιλέξτε το φάκελο/το αρχείο που θέλετε να προβάλετε.

ΣΗΜΕΙΩΣΗ

- Για να αλλάξετε τη γλώσσα του εγχειριδίου λειτουργίας, επιλέξτε το φάκελο της γλώσσας που θέλετε να αλλάξετε.
Η γλώσσα του εγχειριδίου λειτουργίας δεν θα αλλάξει ακόμη και αν αλλάξει η γλώσσα OSD (της οθόνης) από τις ρυθμίσεις γλώσσας του κύριου μενού της τηλεόρασης.
- Εάν ανοίξετε το εγχειρίδιο λειτουργίας κατά τη διάρκεια εγγραφής σε USB, θα εμφανιστεί μια προειδοποιητική οθόνη που θα σας ρωτά αν συμφωνείτε να γίνει διακοπή της εγγραφής.
- Όταν γίνεται προβολή του εγχειριδίου λειτουργίας, δεν είναι δυνατή η επιστροφή στην οθόνη «HOME» με το πάτημα του **↶** (Επιστροφή). Πατήστε **⏻** (HOME) στο τηλεχειριστήριο για να επιστρέψετε στην οθόνη «HOME».

Περιεχόμενο εγχειριδίου λειτουργίας που είναι αποθηκευμένο στην TV

Εισαγωγή

Αγαπητή πελάτη της SHARP	EL01
Περιεχόμενα	EL01
Σημαντικές προφυλάξεις ασφάλειας	EL02
Παρεχόμενα παρελκόμενα	EL04
Προαιρετικά παρελκόμενα	EL04

Προετοιμασία

Προσάρτηση της μονάδας της βάσης στήριξης	EL05
Χρήση του τηλεχειριστήριου	EL06

Ονόματα εξαρτημάτων και λειτουργίες

Τηλεόραση (μπροστινή/πλευρική όψη).....	EL07
Τηλεόραση (πίσω όψη).....	EL07
Τηλεχειριστήριο.....	EL08

Γρήγορος οδηγός

Επισκόπηση λειτουργίας	EL09
Τοποθέτηση της κάρτας CA μέσα στη μονάδα CI	EL11
Ρύθμιση PIN CAM εγγραφής.....	EL11
Πρότυπο CI plus 1.3	EL11
Χρήση της οθόνης HOME.....	EL12
Χρήση της οθόνης Menu.....	EL13
Χρήση του τηλεκτρολογίου λογισμικού.....	EL13

Αρχική αυτόματη εγκατάσταση

Αρχική αυτόματη εγκατάσταση	EL14
-----------------------------------	------

Παρακολούθηση τηλεοπτικών προγραμμάτων

Καθημερινή λειτουργία.....	EL18
Πληροφορίες αγαπημένων καναλιών	EL20
Προφίλ χειρισμού	EL20
ELEPG	EL21
Teletext	EL24

Σύνδεση εξωτερικών συσκευών

Εισαγωγή στις συνδέσεις.....	EL26
Συνδέσεις βίντεο	EL27
Συνδέσεις ήχου	EL29

AQUOS LINK

Έλεγχος συσκευών HDMI με χρήση του AQUOS LINK	EL30
Σύνδεση AQUOS LINK	EL31
Ρύθμιση AQUOS LINK	EL32
Λειτουργία συσκευής AQUOS LINK.....	EL32
Χρήση Smartphone με την τηλεόραση	EL34

Βασική ρύθμιση

Ρυθμίσεις εικόνας	EL35
Ρυθμίσεις ήχου	EL38
Ρυθμίσεις εξοικονόμησης ενέργειας.....	EL39
Ρυθμίσεις προβολής.....	EL40
Ξεχωριστή ρύθμιση — PIN	EL43
Ξεχωριστή ρύθμιση — Ρολόι	EL43
Ξεχωριστή ρύθμιση — Γλώσσα	EL44

Χρήσιμες λειτουργίες προβολής

Ρυθμίσεις προαιρετικών λειτουργιών.....	EL45
Πρόσθετα χαρακτηριστικά.....	EL48
Miracast (Κατοπτρισμός)	EL50

Άλλα χρήσιμα χαρακτηριστικά

Εγγραφή USB	EL51
Πως λειτουργεί η εγγραφή μέσω USB	EL52

Μέσα SD/USB/Οικιακό δίκτυο	EL55
Επιλέξτε το μέγεθος της εικόνας για τη λειτουργία φωτογραφίας	EL56
Συμβατότητα συσκευών USB	EL58
Συμβατότητα διακομιστή οικιακού δικτύου.....	EL58
Επιλογή του μεγέθους εικόνας για τη λειτουργία εικόνας.....	EL58

Σύνδεση H/Y

Σύνδεση H/Y	EL59
Παρουσίαση εικόνας H/Y στην οθόνη.....	EL59
Έλεγχος της τηλεόρασης μέσω H/Y.....	EL62

Ρυθμίσεις δικτύου

Σύνδεση στο δίκτυο	EL64
--------------------------	------

Net TV

Τι είναι η Net TV;	EL66
NETFLIX	EL66
Λειτουργίες στη Net TV	EL66

Απολαμβάνοντας την προβολή εικόνας 3D

Πριν χρησιμοποιήσετε τα γυαλιά 3D	EL67
Προετοιμασία για τα γυαλιά 3D	EL68
Χρήση των γυαλιών 3D	EL69
Προφυλάξεις κατά την προβολή εικόνας 3D	EL71
Μορφή εμφάνισης για εικόνες 3D και 2D	EL72
Προβολή εικόνας 3D	EL73
Διαμόρφωση των ρυθμίσεων της τηλεόρασης για τη βελτίωση της προβολής εικόνας 3D	EL74
Προδιαγραφές — Γυαλιά 3D	EL76
Αντιμετώπιση προβλημάτων — Εικόνες 3D	EL76

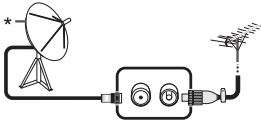
Παράρτημα

Αντιμετώπιση προβλημάτων.....	EL77
Ενημέρωση της τηλεόρασής σας μέσω DVB-T/T2/C/S/S2	EL79
Λήψη πληροφοριών ενημέρωσης.....	EL79
Πληροφορίες για το προϊόν στην άδεια του λογισμικού	EL80
Απενεργοποίηση λειτουργίας Netflix.....	EL80
Ενημέρωση της τηλεόρασής σας μέσω USB/δικτύου	EL80
Εμπορικά Σήματα	EL81
Άδειες λογισμικού για Net TV	EL82
Αποποιήσεις ευθυνών για υπηρεσίες που χρησιμοποιούν το Internet	EL82
Προδιαγραφές	EL83
Προδιαγραφές (Ασύρματος LAN)	EL84
Προδιαγραφές (Bluetooth)	EL84
Περιβαλλοντικές προδιαγραφές.....	EL85
Τοποθέτηση της τηλεόρασης στον τοίχο.....	EL85
Προδιαγραφές kit επιτοίχιας βάσης στήριξης	EL86
Σχέδια διαστάσεων	EL88
Επίσημανση Ενέργειας EE για τηλεοράσεις.....	EL90

Začetna namestitvev

Ko prvič uporabljate televizor, sledite naslednjim korakom. Nekateri koraki morda niso potrebni, kar je odvisno od načina namestitve in priključitve televizorja.

- 1 Antenski kabel priključite na priključek za anteno.



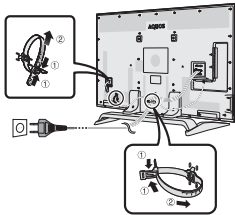
* Satelitsko anteno priključite samo na modele, ki omogočajo sprejemanje satelitskih oddaj

- 2 Po potrebi v režo CI vstavite kartico CA, da boste lahko gledali kodirane oddaje.



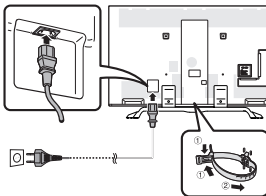
- 3 Napajalni kabel priključite na napajalnik.

■ Za 60/70-palčne modele



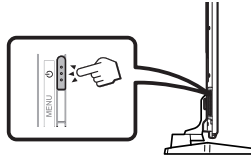
- Televizor postavite blizu električne vtičnice, napajalni kabel pa imejte v doseg.
- Oblika izdelka se v nekateri državah razlikuje.

■ Za 80-palčne modele



- Televizor postavite blizu električne vtičnice, napajalni kabel pa imejte v doseg.
- Oblika izdelka se v nekateri državah razlikuje.

- 4 Pritisnite gumb na televizorju.



- 5 Zaženite začetno samodejno namestitvev.
 - Sledite navodilom na zaslonu televizorja, da nastavite naslednje nastavitve.

- **Nastavitev jezika**
- **Nastavitev Doma/Trgovina**
- **Nastavitev države*1**
- **Nastavitev PIN**
- **Nastavitev iskanja postaje**

- Digitalnega iskanje
 - Zemeljsko
 - Kabel*2
- Analogno iskanje
- Satelitov iskanje*1

*1 Nekateri modeli nimajo te nastavitve.

*2 Podrobnosti o nastavitvah kabljskih postaj preberite v priročniku za uporabo, shranjenem v televizorju.



Začni iskanje kanalov

Ogled priročnika za uporabo, shranjenega v televizorju

- Podrobnejše informacije preberite v priročniku za uporabo (JPEG), shranjenem v televizorju.

- 1 Pritisnite tipko (HOME) in prikaže se zaslon »HOME«.



- 2 Pritisnite ▲/▼/◀/▶, da izberete »Manual«, nato pritisnite **OK**.

- 3 Izberite mapo/datoteko, ki jo želite prikazati.

OPOMBA

- Če želite spremeniti jezik priročnika za uporabo, izberite mapo zelenega jezika. Jezik priročnika za uporabo se ne bo spremenil, tudi če spremenite jezik zaslonskega prikaza v jezikovnih nastavitvah v glavnem meniju televizorja.
- Če odprete priročnik za uporabo med snemanjem na napravo USB, se izpiše zaslon z opozorilom, na katerem morate potrditi, da se strinjate s prekinitvijo snemanja.
- Ko je prikazan priročnik za uporabo, se ne morete vrniti na zaslon »HOME« s pritiskom gumba (nazaj). Za vrnitev na zaslon »HOME« pritisnite gumb (HOME) na daljinskem upravljalniku.

Vsebina priročnika za uporabo, shranjena v televizorju

Uvod

Spoštovani kupec izdelka SHARP	SL01
Vsebina	SL01
Pomembna varnostna opozorila	SL02
Priložena dodatna oprema	SL04
Druge dodatna oprema	SL04

Priprava

Pritrditev stojala	SL05
Uporaba daljinskega upravljalnika	SL06

Imena in funkcije delov

Televizor (prikaz od spredaj/s strani)	SL07
Televizor (pogled od zadaj)	SL07
Daljinski upravljalnik	SL08

Hitri vodnik

Pregled uporabe	SL09
Vstavljanje kartice CA v enoto CI	SL11
Nast. PIN snemanja CAM	SL11
Standard CI plus 1.3	SL11
Uporaba zaslona HOME	SL12
Uporaba zaslona »Meni«	SL13
Uporaba programske tipkovnice	SL13

Začetna samodejna namestitvev

Začetna samodejna namestitvev	SL14
-------------------------------------	------

Gledanje televizije

Vsakodneva uporaba	SL18
Informacije o priljubljenih kanalih	SL20
Profil operaterja	SL20
EPG	SL21
Teletext	SL24

Povezovanje zunanjih naprav

Uvod v povezave	SL26
Video povezave	SL27
Zvočne povezave	SL29

AQUOS LINK

Upravljanje naprav HDMI s sistemom AQUOS LINK	SL30
Povezava sistema AQUOS LINK	SL31
Nastavitev sistema AQUOS LINK	SL32
Upravljanje naprave AQUOS LINK	SL32
Uporaba pametnega telefona s televizorjem	SL34

Osnovne nastavitve

Nastavitve slike	SL35
Zvočne nastavitve	SL38
Nastavitve za varčevanje z energijo	SL39
Ogled nastavitvev	SL40
Posamezne nastavitve — PIN	SL43
Posamezne nastavitve — Ura	SL43
Posamezne nastavitve — Jezik	SL44

Uporabne funkcije za gledanje

Nastavitve dodatnih funkcij	SL45
Dodatne funkcije	SL48
Miracast (Zrcaljenje)	SL50

Druge uporabne funkcije

Snemanje v napravo USB	SL51
Uporaba snemanja v napravo USB	SL52
Mediji SD/USB/Domače omrežje	SL55
Izbiranje velikosti slike za fotografski način	SL56
Združljivost naprav USB	SL58
Združljivost strežnika za domače omrežje	SL58
Izbira velikosti slike za videonačin	SL58

Povezovanje z osebnim računalnikom

Povezovanje z osebnim računalnikom	SL59
Prikaz slike osebnega računalnika na televizorju	SL59
Upravljanje televizorja z osebnim računalnikom	SL62

Nastavitev omrežja

Povezovanje z omrežjem	SL64
------------------------------	------

Net TV

Kaj je sistem Net TV?	SL66
NETFLIX	SL66
Postopki v sistemu Net TV	SL66

Uživanje v 3D-slikah

Pred uporabo 3D-očal	SL67
Priprava na uporabo 3D-očal	SL68
Uporaba 3D-očal	SL69
Previdnostni ukrepi pri ogledu 3D-slik	SL71
Oblika prikaza 3D- in 2D-slik	SL72
Gledanje 3D-slik	SL73
Konfiguracija nastavitvev televizorja za izboljšanje prikaza v 3D-načinu	SL74
Tehnični podatki — 3D-očala	SL76
Odpravljanje težav — 3D-slike	SL76

Dotatek

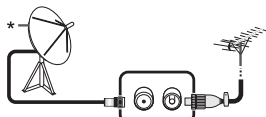
Odpravljanje napak	SL77
Posodabljanje televizorja preko DVB-T/ T2/C/S/S2	SL79
Pridobivanje informacij o posodobitvah	SL79
Informacije o licenci programske opreme za ta izdelek	SL80
Dezaktivacija funkcije Netflix	SL80
Posodabljanje televizorja preko naprave USB/omrežja	SL80
Blagovne znamke	SL81
Licenca za programsko opremo za Net TV	SL82
Zavrnitve odgovornosti za storitve, ki uporabljajo internet	SL82
Tehnični podatki	SL83
Tehnični podatki (Brezžični LAN)	SL84
Tehnični podatki (Bluetooth)	SL84
Tehnični podatki za okolje	SL85
Vgradnja televizorja na steno	SL85
Specifikacije kompleta za stensko montažo	SL86
Risbe z merami	SL88
Energijska nalepka EU za televizijske aparate	SL90

SL

Instalare inițială

Urmați pașii de mai jos, succesiv, atunci când utilizați televizorul pentru prima dată. Este posibil ca, în funcție de instalarea și conectarea televizorului, unii pași să nu fie necesari.

- 1** Conectați un cablu de antenă la terminalul de antenă.



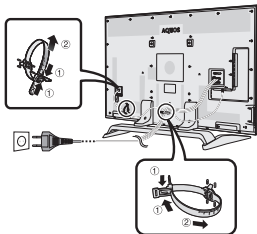
* Conectați o antenă de satelit doar la modelele care pot recepționa transmisii prin satelit.

- 2** Dacă este necesar, introduceți o cartelă CA în slotul CI pentru a urmări emisiunile codificate.



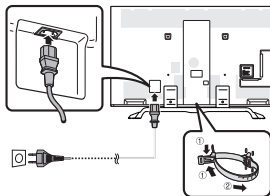
- 3** Introduceți cablul de alimentare în priza de alimentare cu energie electrică.

■ Pentru modele de 60/70 inch




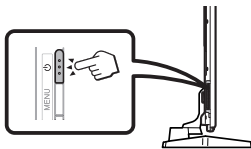
- Așezați televizorul în apropierea prizei și țineți fișa de alimentare la îndemână.
- În unele țări, există variații ale formei produsului.

■ Pentru modele de 80 inch



- Așezați televizorul în apropierea prizei și țineți fișa de alimentare la îndemână.
- În unele țări, există variații ale formei produsului.

- 4** Apăsați pe butonul  al televizorului.



- 5** Efectuați instalarea automată inițială.

- Urmați ghidul afișat pe ecranul televizorului pentru a efectua următoarele setări.

- **Setarea Limbă**
- **Setarea Acasă/Magazin**
- **Setarea Țară*1**
- **Setarea codului PIN**
- **Setarea Căutare canale**

- Căutare digitală
 - Terestru
 - Cablu*2
- Căutare analogă
- Căutare satelit*1

*1 Unele modele nu au această setare.

*2 Consultați manualul de utilizare stocat în televizor pentru detalii privind setările emisiunilor transmise prin cablu.


Începeți căutarea canalelor

Consultarea manualului de utilizare stocat în televizor

- Consultați manualul de utilizare (JPEG) stocat în televizor pentru detalii.

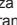

- 1** Apăsați  (HOME) și se va afișa ecranul „HOME”.



- 2** Apăsați pe  pentru a selecta „Manual”, apoi apăsați pe **OK**.

- 3** Selectați folderul/fișierul pe care doriți să-l vizualizați.

NOTĂ

- Pentru a schimba limba manualului de utilizare, selectați folderul limbii pe care doriți să comutați. Limba în care este afișat manualul de utilizare nu se va modifica și în cazul în care limba afișajului de pe ecran (OSD) din setările de limbă din meniul principal al televizorului este schimbată.
- Dacă accesați manualul de utilizare în timpul înregistrării pe USB, va apărea un avertisment prin care vi se solicită confirmarea opririi înregistrării.
- Când se afișează manualul de utilizare, revenirea în ecranul „HOME” nu se poate realiza prin apăsarea pe  (Revenire). Apăsați  de pe telecomandă pentru a reveni în ecranul „HOME”.

Conținutul manualului de utilizare stocat în televizor

Introducere

Stimate client SHARP.....	RO01
Cuprins	RO01
Măsuri de precauție importante	RO02
Accesorii furnizate	RO04
Accesorii opționale.....	RO04

Pregătire

Atașarea suportului	RO05
Utilizarea telecomenzii.....	RO06

Numele și funcțiile componentelor

TV (vedere din față/lateral)	RO07
TV (vedere din spate).....	RO07
Telecomandă	RO08

Ghid rapid

Prezentare generală a funcționării.....	RO09
Introducerea cartelei CA în modulul CI.....	RO11
Setare PIN CAM Înregistrare	RO11
Standardul CI plus 1.3	RO11
Utilizarea ecranului HOME	RO12
Utilizarea ecranului Meniu	RO13
Utilizarea tastaturii software.....	RO13

Instalare automată inițială

Instalare automată inițială.....	RO14
----------------------------------	------

Urmărirea programelor TV

Utilizare zilnică	RO18
Informații canale preferate	RO20
Profil de operator	RO20
EPG	RO21
Teletext	RO24

Conectarea dispozitivelor externe

Prezentarea conexiunilor	RO26
Conexiune video	RO27
Conexiuni audio	RO29

AQUOS LINK

Controlul dispozitivelor HDMI cu ajutorul AQUOS LINK	RO30
Conexiunea AQUOS LINK.....	RO31
Configurarea AQUOS LINK	RO32
Operarea unui dispozitiv AQUOS LINK	RO32
Utilizarea unui Smartphone împreună cu televizorul.....	RO34

Reglări de bază

Setări de imagine.....	RO35
Setări audio.....	RO38
Setări de economisire a energiei	RO39
Setări de vizualizare	RO40
Setare individuală — PIN	RO43
Setare individuală — Ceas	RO43
Setare individuală — Limbă.....	RO44

Funcții de vizionare utile

Setările funcțiilor opționale.....	RO45
Funcții suplimentare.....	RO48
Miracast (Oglindire)	RO50

Alte funcții utile

Înregistrare pe USB	RO51
Cum să folosiți funcția de înregistrare pe USB	RO52
Suport media SD/USB/Rețea la domiciliu.....	RO55

Selectarea dimensiunii imaginii pentru modul foto	RO56
Compatibilitatea dispozitivelor USB	RO58
Compatibilitatea serverului de rețea la domiciliu	RO58
Selectarea dimensiunii imaginii pentru modul video	RO58

Conectarea unui PC

Conectarea unui PC	RO59
Afișarea unei imagini de la PC pe televizor ..	RO59
Controlul televizorului de la PC.....	RO62

Configurarea rețelei

Conectarea la rețea	RO64
---------------------------	------

Net TV

Ce este Net TV?	RO66
NETFLIX	RO66
Operații în Net TV	RO66

Vizionarea imaginilor 3D

Înainte de a utiliza ochelarii 3D	RO67
Pregătire pentru ochelarii 3D	RO68
Utilizarea ochelarilor 3D	RO69
Măsuri de precauție privind vizionarea imaginilor 3D	RO71
Formatul de afișare pentru imaginile 3D și 2D	RO72
Vizionarea imaginilor 3D	RO73
Configurarea setărilor TV pentru îmbunătățirea vizionării imaginilor 3D	RO74
Specificații — ochelari 3D	RO76
Depanare — Imagini 3D	RO76

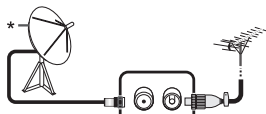
Anexă

Depanare	RO77
Actualizarea televizorului prin DVB-T/ T2/C/S/S2	RO79
Obținerea informațiilor de actualizare	RO79
Informații cu privire la licența software pentru acest produs	RO80
Dezactivarea funcției Netflix	RO80
Actualizarea televizorului prin USB/rețea ..	RO80
Mărci comerciale.....	RO81
Licențe software pentru Net TV	RO82
Declarații de exonerare de răspundere pentru servicii pe bază de internet.....	RO82
Specificații.....	RO83
Specificații (Wireless LAN).....	RO84
Specificații (Bluetooth).....	RO84
Specificații de mediu	RO85
Montarea televizorului pe un perete	RO85
Specificații set de montare pe perete	RO86
Desene dimensionale	RO88
Eticheta energetică UE pentru televizoare ..	RO90

Prva instalacija

Pri prvom korištenju televizora slijedite niže navedene korake jedan za drugim. Neki koraci možda nisu potrebni, što zavisi od toga kako je instaliran i spojen televizor.

- 1 Priključite kabel antene u priključak antene.



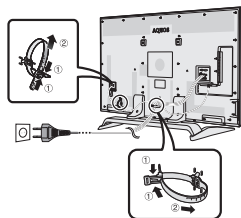
* Satelitsku antenu priključujte samo na modele koji mogu primati satelitski signal.

- 2 Ako je potrebno, umetnite CA karticu u CI utor za gledanje kodiranih programa.



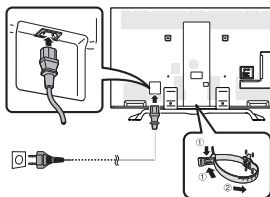
- 3 Utaknite AC kabel u AC utičnicu.

■ Za modele od 60/70 inča



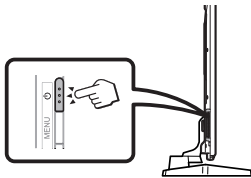
- Postavite televizor blizu utičnice za struju i držite strujni kabel u doseg.
- Oblik proizvoda razlikuje se u nekim državama.

■ Za modele od 80 inča



- Postavite televizor blizu utičnice za struju i držite strujni kabel u doseg.
- Oblik proizvoda razlikuje se u nekim državama.

- 4 Pritisnite na TV.



- 5 Pokrenite početnu automatsku instalaciju.
- Slijedite vodič na TV zaslonu da biste postavili sljedeće postavke.

- Postavljanje jezika
- Postavljanje Home/Store (dom/prodavaonica)
- Postavka države*1
- Postavljanje PIN-a
- Postavljanje pretraživanja kanala

- Digital search (Pretraživanje digitalnih kanala)
 - Terrestrial (Zemaljski)
 - Cable (Kabel)*2
- Analogue search (Pretraživanje analognih kanala)
- Satellite search*1 (Pretraživanje satelitskih kanala)

*1 Na nekim modelima ne postoji ova postavka.

*2 Pogledajte priručnik za rukovanje koji je pohranjen u TV uređaju radi pojednosti o emisijama putem kabela mreže.



Početak pretraživanja kanala

Pregled priručnika za rukovanje koji je pohranjen u TV uređaju

- Pojednosti potražite u priručniku za rukovanje (JPEG) koji je pohranjen u TV uređaju.

- 1 Pritisnite (HOME) i prikazat će se ekran "HOME".



- 2 Pritisnite za izbor "Manual", a potom pritisnite OK.

- 3 Odaberite mapu/datoteku koju želite pregledati.

BILJEŠKA

- Ako želite promijeniti jezik priručnika za rad, odaberite mapu jezika koji želite koristiti. Jezik priručnika za rad neće se promijeniti čak i ako se promijeni jezik OSD izbornika u postavkama jezika na glavnom izborniku TV uređaja.
- Ako otvorite priručnik za rad za vrijeme USB snimanja, prikazivat će se zaslon s upozorenjem kojim se potvrđuje vaš pristanak za prekid snimanja.
- Kada se prikaže priručnik za rad, povratka na zaslon "HOME" pritiskom na tipku (Povratak) neće biti moguć. Pritisnite (HOME) na daljinskom upravljaču za povratak na zaslon "HOME".

Priručnik za rukovanje koji je pohranjen u TV uređaju

Uvod

Dragi SHARP kupče	HR01
Sadržaj	HR01
Važne mjere opreza	HR02
Pribor	HR04
Opcionalni pribor	HR04

Priprema

Pričvršćivanje postolja	HR05
Uporaba daljinskog upravljača	HR06

Nazivi dijelova i funkcije

Televizor (pogled srijeda / s boka)	HR07
Televizor (pogled straga)	HR07
Daljinski upravljač	HR08

Brzi vodič

Pregled rada	HR09
Umetanje CA kartice u CI modul	HR11
Recording CAM PIN setting	HR11
CI plus 1.3 standard	HR11
Korištenje ekrana HOME	HR12
Korištenje ekrana Menu	HR13
Korištenje softverske tipkovnice	HR13

Početna autoinstalacija

Početna autoinstalacija	HR14
-------------------------------	------

Gledanje televizije

Dnevno rukovanje	HR18
Informacije o omiljenim kanalima	HR20
Profil operatera	HR20
EPG	HR21
Teletekst	HR24

Spajanje vanjskih uređaja

Uvod u spajanja	HR26
Video priključci	HR27
Audio priključci	HR29

AQUOS LINK

Kontrola HDMI uređaja preko AQUOS LINK veze	HR30
AQUOS LINK priključak	HR31
AQUOS LINK setup	HR32
Rukovanje AQUOS LINK uređajem	HR32
Korištenje pametnog telefona s TV prijemnikom	HR34

Osnovna ugađanja

Postavke slike	HR35
Audio postavke	HR38
Postavke za uštedu struje	HR39
Postavke za gledanje	HR40
Individualno postavljanje — PIN	HR43
Individualno postavljanje — Sat	HR43
Individualno postavljanje — Jezik	HR44

Koriste funkcije za gledanje

Opcionalno postavljanje mogućnosti	HR45
Dotatne mogućnosti	HR48
Miracast (Zrcaljenje)	HR50

Ostale korisne mogućnosti

USB snimanje	HR51
Kako se koristi značajka USB snimanja	HR52
SD/USB media/Home network	HR55
Odabir veličine fotografije za način fotografije	HR56
Kompatibilnost USB uređaja	HR58
Kompatibilnost s poslužiteljem kućne mreže	HR58
Odabir veličine slike za prikazivanje video filma	HR58

Spajanje s osobnim računalom

Spajanje s osobnim računalom	HR59
Prikaz slike s računala na televizoru	HR59
Računalno upravljanje TV prijemnikom	HR62

Postavke mreže

Spajanje na mrežu	HR64
-------------------------	------

Net TV

Što je Net TV?	HR66
NETFLIX	HR66
Rukovanje Net TV-om	HR66

Uživanje u gledanju 3D slika

Prije korištenja 3D naočala	HR67
Priprema za 3D naočale	HR68
Korištenje 3D naočala	HR69
Mjere opreza pri gledanju 3D slika	HR71
Format prikaza za 3D i 2D slike	HR72
Gledanje 3D slika	HR73
Konfiguracija TV postavki za poboljšanje gledanja 3D slika	HR74
Specifikacije — 3D naočale	HR76
Rješavanje problema — 3D slike	HR76

Prilog

Otklanjanje problema	HR77
Aktualiziranje vašeg TV prijemnika putem DVB-T/T2/C/S/S2	HR79
Preuzimanje informacija o ažuriranju	HR79
Informacije o softverskoj licenci za ovaj proizvod	HR80
Deaktiviranje funkcije Netflix	HR80
Ažuriranje vašeg TV prijemnika putem USB/mreže	HR80
Trgovački znakovi	HR81
Softverske licence za Net TV	HR82
Ograničenje odgovornosti za usluge na internetu	HR82
Specifikacije	HR83
Specifikacije (Bežični LAN)	HR84
Specifikacije (Bluetooth)	HR84
Ekološke specifikacije	HR85
Postavljanje TV prijemnika na zid	HR85
Podaci o kompletima za zidnu montažu	HR86
Dimenzionalni crteži	HR88
EU energetska razred za televizore	HR90

SHARP®

SHARP CORPORATION

<http://www.sharp.eu>

Printed in Poland
Gedruckt in Polen
Imprimé en Pologne
Stampato in Polonia
Gedruckt in Polen
Impreso en Polonia
Impreso na Polónia
Polonya'da basılmıştır
Надруковано в Польщі

Напечатано в Польше
Tryckt i Polen
Painettu Puolassa
Trykt i Polen
Trykket i Polen
Wydrukowano w Polsce
Vytisťeno v Polsku
Készült Lengyelországban

Vytlačené v Poľsku
Trükitud Poolas
Iespiests Polijā
Išspausdinta Lenkijoje
Τυπώθηκε στην Πολωνία
Natisnjeno v Poljski
Tipārit ģn Polonia
Tiskano u Poljskoj

TINS-G054WJZZ
14P02-PL-NK